



## L'AVINGUDA DE LA LLUM

En la dècada dels cinquanta del segle passat ja es veia que la indústria del turisme tindria una gran rellevància econòmica. En el nostre país els efectes beneficiosos del turisme eren un fet a l'estiu, sobretot en el vessant comercial, però no a l'hivern, on les activitats de neu tot just estaven en les beceroles.

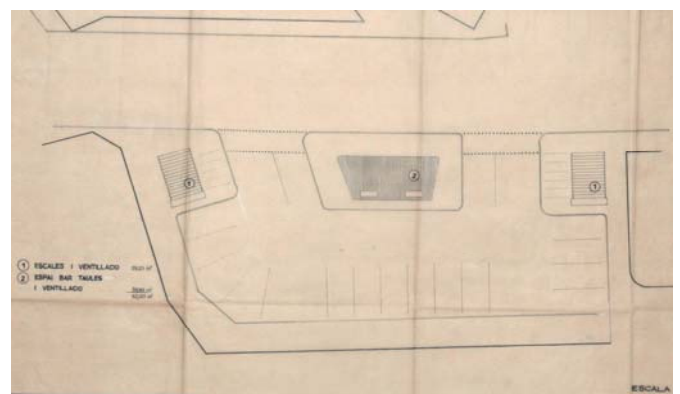
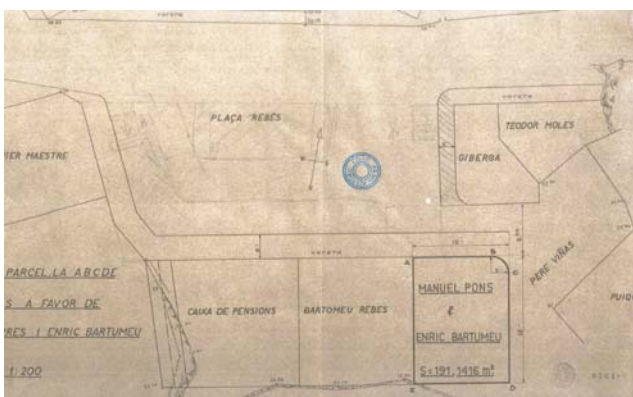
En aquesta tessitura hi va haver visionaris que van cercar formes d'augmentar l'atractiu de les valls. Un d'ells va ser **Bartomeu Rebés Duran** que impulsarà la urbanització de la **plaça Guillemó**- coneguda per la **plaça de les Arcades**- i construí el magnífic **Park Hotel**, obra l'arquitecte **Joan Margarit i Serradell** (1908-1997). Va haver-hi, però, iniciatives que, tot i l'empenta i insistència de Rebés no van fructificar. Una d'elles va ser la creació d'un centre comercial soterrat a la **plaça Rebés** connectada per cable amb **Prat Primer** que hem pogut conèixer gràcies a la informació que ens ha facilitat el Sr. **Joan Lluís Ayala** del departament d'Arxiu, Recerca i Patrimoni del Comú d'Andorra la Vella.

### 1955, UN PRIMER TANTEIG

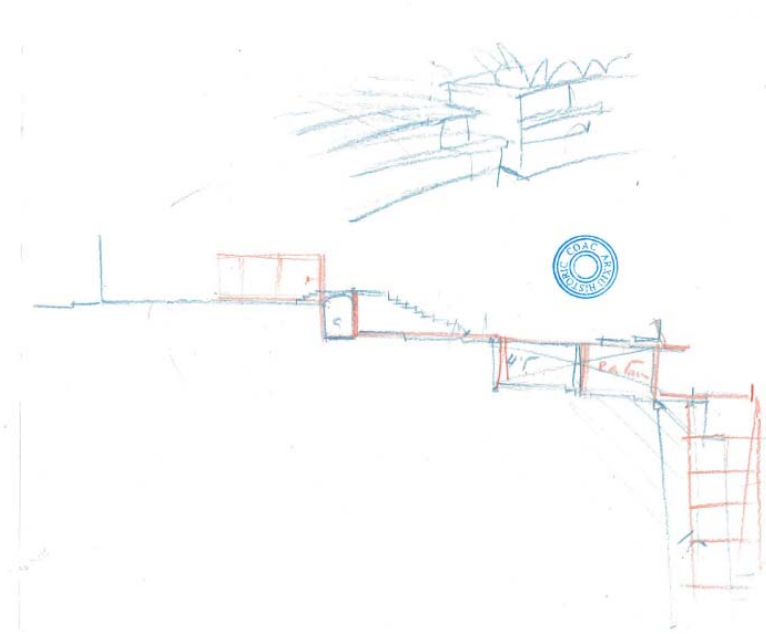
La primera aproximació al tema la tenim el 1955 amb *l'avantprojecte de nova plaça a Andorra la Vella* de **Josep Maria Sostres** (1915-1984). L'arquitecte català estava acabant el **Park Hotel** després que el seu autor, **Joan Margarit**, marxés a les Illes Canàries per ocupar la plaça d'arquitecte municipal de Las Palmas.

Devia ser aleshores quan **Rebés** va demanar idees a **Sostres** pels terrenys que **casa Guillemó** tenia als afores del poble.

En la documentació conservada al **COAC** hem trobat un plànol topogràfic, amb les propietats dels terrenys, una proposta d'ordenació de la futura plaça, una memòria i una reveladora secció de l'edificació.



Plànol topogràfic de la plaça Rebés i plànol de la proposta d'ordenació de J. M<sup>a</sup>. Sostres.



En la secció podem veure com es pensa en un soterrani que, segons la memòria de l'avantprojecte, seria una galeria comercial. També es grafia un edifici davant del penya segat que connecta amb els terrenys del Prat de la Creu, encara per urbanitzar. En cap moment, però, es parla d'un telefèric a la Comella.

## 1958, LA IDEA PREN FORMA: L'AVINGUDA DE LA LLUM

**Rebés** va anar madurant la idea del centre comercial soterrat a la que va afegir una estació de telefèric que connectaria amb **Pic Ramonet**. Va agafar com a model la reeixida **Avenida de la Luz** de Barcelona i com a soci el seu creador: **Jaume Sabaté Quixal**. Dues dècades abans, Sabaté havia intentat connectar les infraestructures ferroviàries del centre de Barcelona amb uns carrers comercials que abastarien les places de La Universitat, Catalunya i Urquinaona per fer el que denominava la **Ciudad Subterranea de la Luz**.

Va començar per aprofitar un vestíbul inacabat sota el carrer Pelai, d'uns 175 metres de llarg per 10 metres d'amplada, que va batejar com l'**Avenida de la Luz**<sup>1</sup>. Inaugurada el 1940 per l'alcalde **Miquel Mateu i Pla**<sup>2</sup> (1898-1972) va tenir tal èxit que va ser declarada, el 1949 Atracció Turística de Barcelona. Tot i això, la iniciativa va quedar reduïda a aquest passatge.

Es tractava d'una galeria dividida en tres naus per dues fileres de columnes aparellades.



Avenida de la Luz (eltranvia48.blogspot.com)

La part central era la zona de pas i les laterals la comercial amb 68 botigues que oferien tot tipus de novetats de béns de consum, quelcom extraordinari a la Barcelona de postguerra. La intensa

<sup>1</sup> Ricard Fernández Valentí, *La Avenida de la Luz, la primera galeria comercial subterrànea de Europa*, eltranvia48.blogspot.com.

<sup>2</sup> El mateix que, al 1929, havia aconseguit la concessió de Forces Hidroelèctriques d'Andorra (FHASA), empresa que esdevindrà fonamental per Andorra.



il·luminació, quelcom que fascinava als barcelonins<sup>3</sup>, va afegir un toc futurista a l'indret gràcies al suport de la tot poderosa companyia elèctrica **Barcelona Traction**. La mitja de visitats era de 60.000 persones en la primera dècada de vida de la galeria. A poc a poc, però, va anar perdent atractiu davant dels nous centres comercials com el que va inaugurar, el 1962, el **Corte Inglés** a la plaça Catalunya. Finalment l' **Avenida de la Luz** va tancar el 1990<sup>4</sup> i, el 1998, part de l'espai que ocupava va formar part de l'edifici **Triangle** on encara podem veure les seves famoses columnes a la perfumeria **Shepora** pintades a ratlles blanques i negres.

Als anys cinquanta **Rebés** va pensar a repetir la reeixida jugada de **Sabaté** a Andorra. Va contactar amb ell per tirar endavant el projecte de la mà de l'arquitecte **Bartomeu Llongueras Gali** (1906-1994). El fet de ser una obra soterrada i, per tant, on l'espai interior era el centre del projecte aconsellava una figura com la de **Llongueras**, reconegut pel seu vessant d'interiorista<sup>5</sup>. Veiem ja aquí com els espais comercials es comencen a tractar amb cura quelcom que es desenvoluparà amb magnífics exemples en les següents dècades.



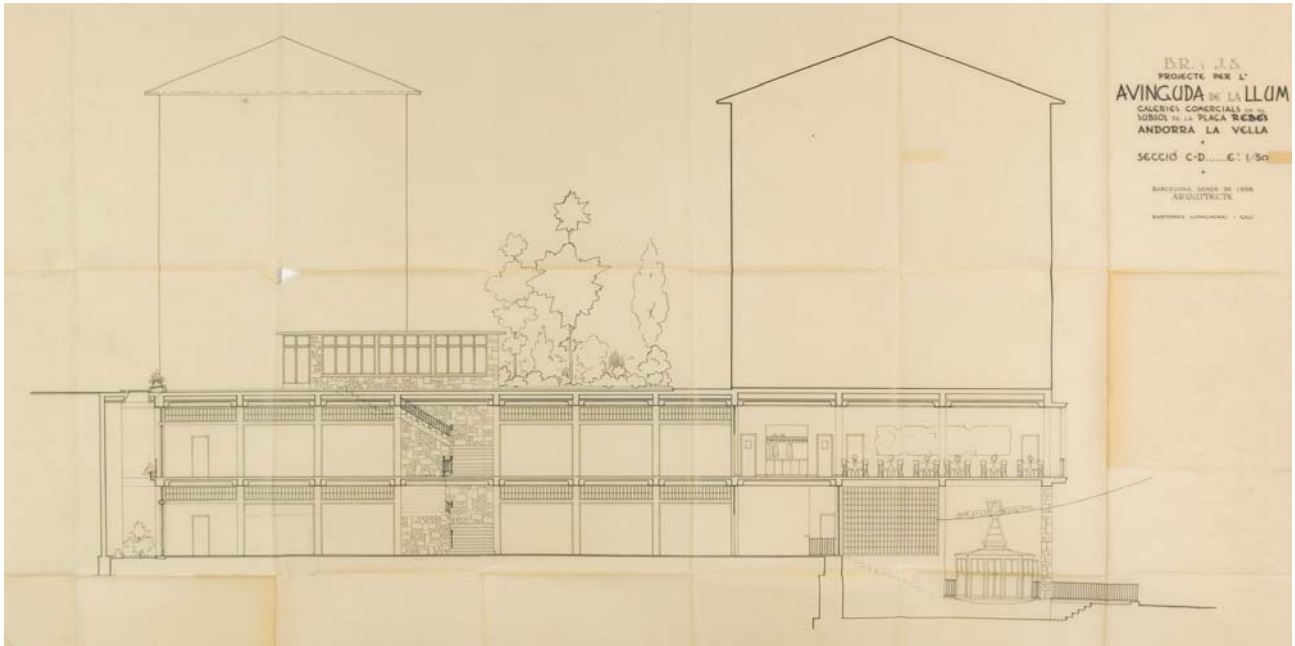
Portada del dossier del projecte de l'Avinguda de la Llum que devem al Departament d'Arxiu, Recerca i Patrimoni del Comú d'Andorra la Vella. Les inicials B. R. i J. S. corresponent als seus impulsors: Bartomeu Rebés i Jaume Sabaté.

El projecte de **Llongueras** estava molt definit arribant, fins i tot, a descriure materials i colors. Preveia una edificació soterrada de dues plantes que seria la superfície comercial més gran del principat. La plaça allotjaria entre 6 i 8 autocars i entre 19 i 23 vehicles. En el primer soterrani instal·larien 45 botigues i un restaurant i en el segon 45 botigues més i la sortida d'un telefèric. En total uns 3.000 m<sup>2</sup> amb un cost aproximat de 60 milions de pessetes. Tot i el magnífic dossier, no va tirar endavant per deserció de **Rebés**.

<sup>3</sup> La llum elèctrica va ser una revolució que canvià la percepció del món al segle XX. En aquesta direcció és rellevant el llibre d'Adrià Muros: *La luz artificial en los movimientos artísticos del siglo XX*, 2014.

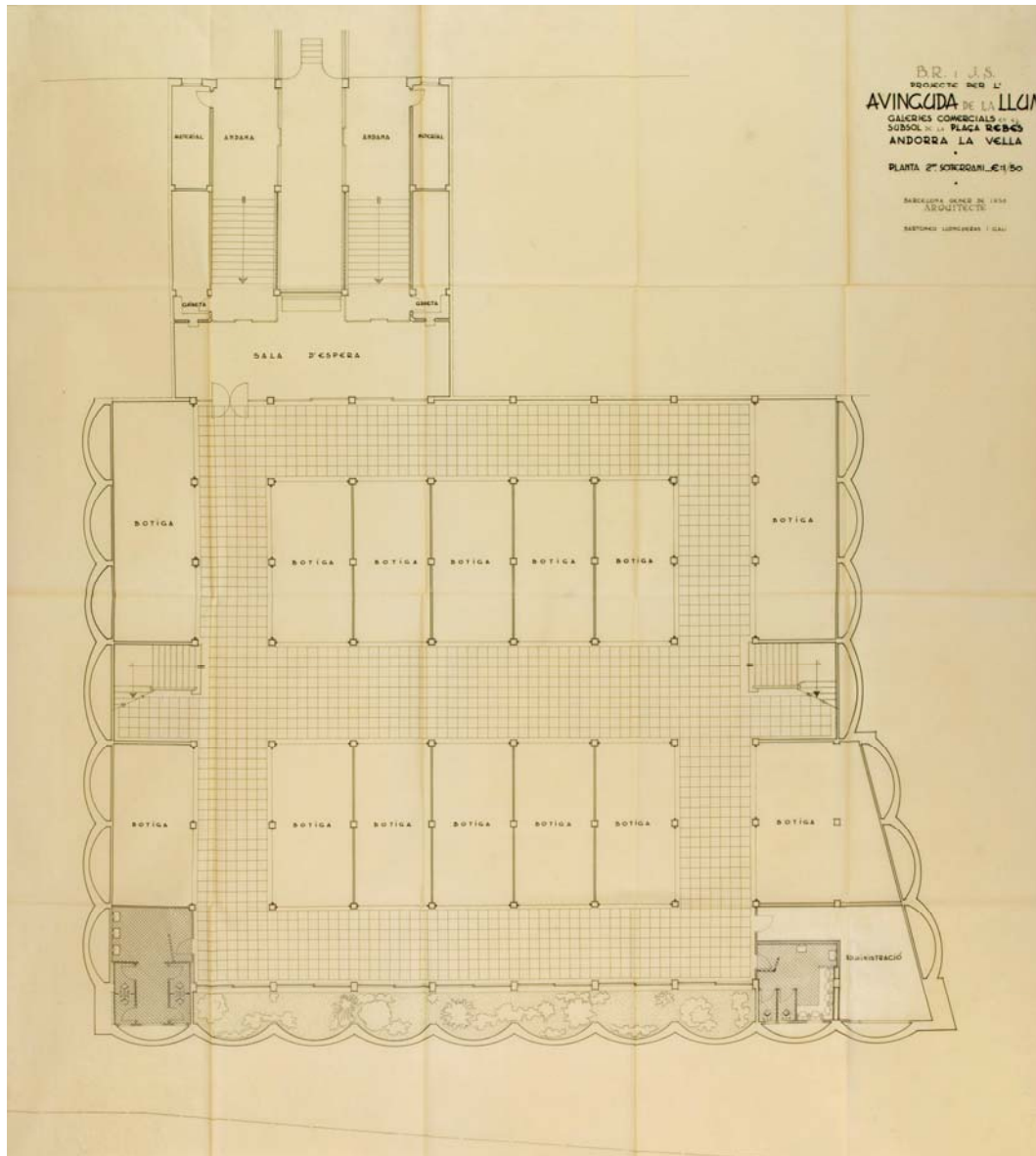
<sup>4</sup> La decadència de la seva etapa final va ser un magnífic escenari per pel·lícules com *Bilbao*, de Bigas Luna (1978) o *Sinatra*, de J. L. Garci (1988) o pel videoclip de la cançó *Avenida de la Luz*, de l'àlbum *Ritmo de garage* de Loquillo y los Trogloditas (1983).

<sup>5</sup> Veure l'interessant article *Arquitectura interior y mueblaje* que va escriure, al 1945, pel número 3 de la revista del COAC, Cuadernos de Arquitectura.



A dalt secció de la futura **plaça Rebés** amb dos soterranis. El primer amb un restaurant panoràmic badant sobre la vall i, el segon, amb la sortida del telefèric. Al mig poden veure l'escala que uneix ambdós nivells i a l'extrem oposat una lluernia correguda per fer arribar llum natural al subsòl. A sota una de les perspectives dels passatges de botigues. **Arxiu històric COAC.**





5

Planta del segon soterrani on podem veure la disposició de les botigues i la circulació interior. El passatge central és quelcom més ample que els laterals i recull, a cada extrem, les escales d'accés. Els serveis sanitaris per gènere també se situen ben separats a cada punta. Connectat amb el nucli comercial i entre els soterranis dels futurs immobles se situa l'estació del telefèric.

És molt interessant comprovar com es pensava resoldre el mur perimetral de contenció de les terres. En la planta es grafia un seguit d'arcs contra el terreny que demanava un esforç a l'hora d'encofrar a causa de la curvatura però, per contra, estalviava armadura donat que la geometria del mur minimitzava les traccions.

Tot apunta que devia haver-hi escassetat de ferro per la qual cosa **Llongueras**, amb gran habilitat, va rescatar el sistema de contenció que van desenvolupar els romans en el segle I conegut com a tècnica **presa-volta**. Aquesta forma original i racional d'emprar les voltes es van desenvolupar per solucionar els massissos de les *cavea* dels teatres i amfiteatres que, per definició, havien de contenir grans masses de terra. (J.P. Adam, La construcció romana, 2002).



## 1966, COM A MÍNIM PEU DE PISTES

En un document titulat: *Comentari sobre l'Aprofitament i Explotació de les Pistes de neu de la Vall de Prat Primer* de 1966 **Bartomeu Rebés** explica tot el frustrat procés de l'*Avinguda de la Llum*. Comenta que els estudis es van iniciar el 1956, amb **Sabaté i Llongueras**, i que un any després ho van fer arribar als **Quarts d'Andorra la Vella** i **Escaldes** així com al **Comú de Sant Julià de Lòria** amb la idea de connectar via telefèric **Prat Primer, Perafita** i **vall Civera**. Totes les corporacions van donar autorització per passar els cables i per instal·lar les pilones en terrenys comunals. La majoria de propietaris afectats també ho van fer, excepte dos. Quan el 1958 es va tenir el vistiplau de tothom es va produir el tancament de la frontera hispanoandorrana durant un any, arran del que es va anomenar "**guerra de la ràdio**". L'explotació d'aquest mitjà de comunicació va enfrontar al Consell General amb els coprínceps<sup>6</sup> i, segons **Rebés**, va espantar els inversors estrangers.

Després de moltes gestions, es logrà que els propietaris dels terrenys, damunt dels quals havien de passar els cables, donessin la corresponent autorització, requisit que acceptaren tots menys dos, que son els que varen reventar aquell projecte. Mes tard rectificaren, però ja era massa tard, doncs mentrestant ja s'havia produït el tancament de frontera de l'any 1958, que durà més d'un any, espantant als que habien d'aportar els 60 mil.lions de pessetes (35 per la Societat GALERIES REBES i 25 per la Societat del Telefèric), els quals perderen la confiança en aquella inversió, arribant a la conclusió que ANDORRA ofereix molts imponderables, amb l'aggravant que qualsevol irresponsable, pot provocar un conflicte que mai es pot assegurar si es farà insuperable, posant en perill l'obra

6

Retall de la pàgina 11 del document elaborat per Rebés al 1966 que devem al Departament d'Arxiu, Recerca i Patrimoni del Comú d'Andorra la Vella.

El projecte l'**avinguda de la Llum** va quedar definitivament descartat i més, quan en la dècada dels seixanta, donada la massiva afluència de vehicles es va veure més necessari un aparcament que una galeria comercial. Tot i això, **Rebés** continuava insistint en la bondat que Andorra la Vella fos peu de pistes.

---

<sup>6</sup> A.Valls, Diccionari Enciclopèdic d'Andorra, 2006.



## 1987, UN DARRER INTENT: EL PROJECTE COMELLA

A mitjans dels anys vuitanta el **Comú d'Andorra la Vella** va tornar a pensar en l'esquí i encarregà al prestigiós arquitecte **Ricard Bofill**, un projecte per crear un complex turístic a la **Comella** que fes d'etapa intermèdia entre el centre urbà i els camps de neu de **Prat Primer, Claror i Perafita** (per a més informació veure l'article: **Ricardo Bofill a Andorra:** [http://www.enricdilme.com/node?p=blog&post=?q=ajax\\_blog/22](http://www.enricdilme.com/node?p=blog&post=?q=ajax_blog/22)).

Per unir les tres etapes es va pensar en un giny per cable que sortiria, de nou, del centre de la capital. Es pensava en un sistema continu de tele-transport de 32 km de llargada. La idea va quedar recollida en un dels primers dibuixos del llibret que va editar el Comú per fer conèixer la idea. En aquest plànol es grafia una línia que va des del costat de la **plaça del Poble** al nou centre turístic de la **Comella** i, d'aquí, al **Prat Primer**. Finalment tampoc aquest projecte va tirar endavant.



7

Plànol de situació del projecte del centre complex turístic a la Comella de la publicació *La Comella, el futur avui*, 1987. Departament d'Arxiu, Recerca i Patrimoni del Comú d'Andorra la Vella.



**ENRIC DILMÉ**  
dr. arquitecte

T. +376 869 558 • [www.enricdilme.com](http://www.enricdilme.com)

Av. Fiter i Rossell 109 • local 2  
AD700 Escaldes-Engordany • Andorra