



LLUÍS DOMÈNECH I MONTANER I ANDORRA

El **Modernisme** va ser un moviment de gran èxit a Catalunya entre finals del segle XIX i principis del XX. No hi havia promotor, comerciant o professional que no se sumés al nou llenguatge; qui no recorda alguna fleca, drogueria o farmàcia modernista abans que els nous gustos se'ls emportessin per endavant? La figura que ha passat com senyera d'aquest estil ha estat **Antoni Gaudí** (1852-1926) tot i que, ben mirat, només es pot considerar modernista en els seus inicis, ja que va evolucionar ràpidament cap a una arquitectura inclassificable lluny de tota tendència. De fet, no cal massa reflexió per veure que la famosa **Pedrerà** de Barcelona no encaixa en aquest moviment.

Els veritables exponents del Modernisme català van ser **Lluís Domènec i Montaner** (1850-1923) i **Josep Puig i Cadafalch** (1867-1956)¹. Dos arquitectes, historiadors i polítics de gran vàlua quina amistat es va anar refredant a mesura que triaven camins divergents. Per **Lluís Domènec i Girbau**² - besnét de **LDM**- en la base de les disparitats entre ambdós hi ha la diferència d'edat, disset anys, i molt especialment l'educació. La formació laica de **Domènec** contrastava amb el catolicisme tradicional de **Puig**. Un es mantindrà amb els paràmetres de la **Renaixença** mentre que l'altre abraçarà el **Noucentisme**.

El fet que els va marcar més va ser la relació amb el món acadèmic. El 1900 **Domènec** és nomenat director de l'**Escola d'Arquitectura** i, dos anys després, **Puig** entrava com a professor de **Resistència de materials i Hidràulica** amb la voluntat d'arribar a ser catedràtic. Al no assolir la plaça va deixar la universitat per abocar-se en les noves institucions que estava creant la **Mancomunitat**, com ara l'**Institut d'Estudis catalans**. A partir d'aquí un defensarà la cultura oficial i l'altre la dels nous organismes.

1

El Romànic un altre punt de fricció

Domènec es va allunyar de la política quan les seves tesis perden pes en la **Lliga regionalista** i es va abocar a la tasca docent. El 1901 amb alumnes de l'escola enceta els **viatges al Romànic**³ i, al 1905, inaugura el curs de l'Ateneu barcelonès amb la conferència **Introducció a la Història de l'Art Romànic**. Tot just, un any després, Puig inicià les seves xerrades sobre el Romànic al **Cercle de Sant Lluc** i, el 1907, encapçalà les expedicions a les Valls d'Aran i Boí de l'Institut d'Estudis Catalans que portaran a la publicació, entre 1909 i 1911, dels tres volums de l'**Art Romànic a Catalunya** amb el que assolirà el reconeixement internacional. **Domènec** interromp els viatges al **Romànic** i poc després, acusarà Puig d'haver-se apropiat dels treballs fets a l'Escola⁴. En tot cas, la pacient tasca de recollida de dades amb gran quantitat de dibuixos, fotografies i escrits de Domènec va quedar oblidada fins que, el 2006, **Enric Granell** i **Antoni Ramón** ho van exhumar en el llibre **Domènec i Montaner viatges per l'arquitectura romànica** on queda palesa la importància de **Domènec** en l'estudi del Romànic.

¹ Per l'etapa andorrana de Puig podeu veure l'article *Josep Puig i Cadafalch a Andorra* en la nostra web.

² L. Domènec i Girbau, Conferència *Domènec i Montaner/Puig i Cadafalch, més que dos arquitectes* a la Casa-Museu Domènec i Montaner, 20.06.2017, reproduïda en la web arqxqrq.es.

³ Ibidem.

⁴ Ibidem.



En tot cas, les diferències culturals entre ambdós arquitectes queda perfectament resumit per **Domènech i Gribau**:

El projecte de Domènech correspon a una recerca acadèmica, un projecte lent amb els estudiants de cada curs, deixant-lo obert per si apareixen noves dades. Està centrat en el Romànic com a cas històric-antropològic dins l'evolució cultural d'Europa, sobretot la del Nord.

El projecte de Puig és un cas d'institucionalització política del fenomen cultural del romànic. La rapidesa, com ja he dit, descriu la forma d'actuar de Ors, Pijoan i ell mateix. Basat en una anàlisi històrica-estilística d'origen romà, es centra en el mètode classificatori.



(Fot. Comte de Carlet.)
Fig. 243. — Esglesia de Sant Miquel d'Engolasters.



Fig. 245. — Esglesia d'Encamp.
(Fot. Comte de Carlet.)

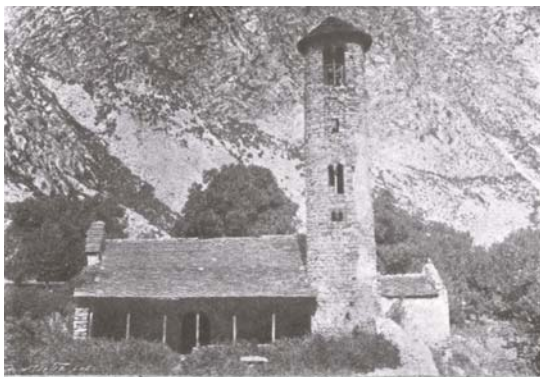


Fig. 244. — Esglesia de Santa Coloma d'Andorra. (Fot. Comte de Carlet.)



Fig. 246. — Esglesia de Sant Joan de Canillo.
(Andorra.)

En el segon volum de l'Arquitectura Romànica a Catalunya de Puig i Cadafalch, A.Falguera i J.Godoy i, concretament, en el llibre segon, capítol XVII: esglésies d'una nau; apartat: esglésies parroquials amb campanar trobem citades i fotografiades les esglésies de Sant Miquel d'Engolasters, Santa Eulàlia d'Encamp, Santa Coloma d'Andorra la Vella i Sant Joan de Caselles.

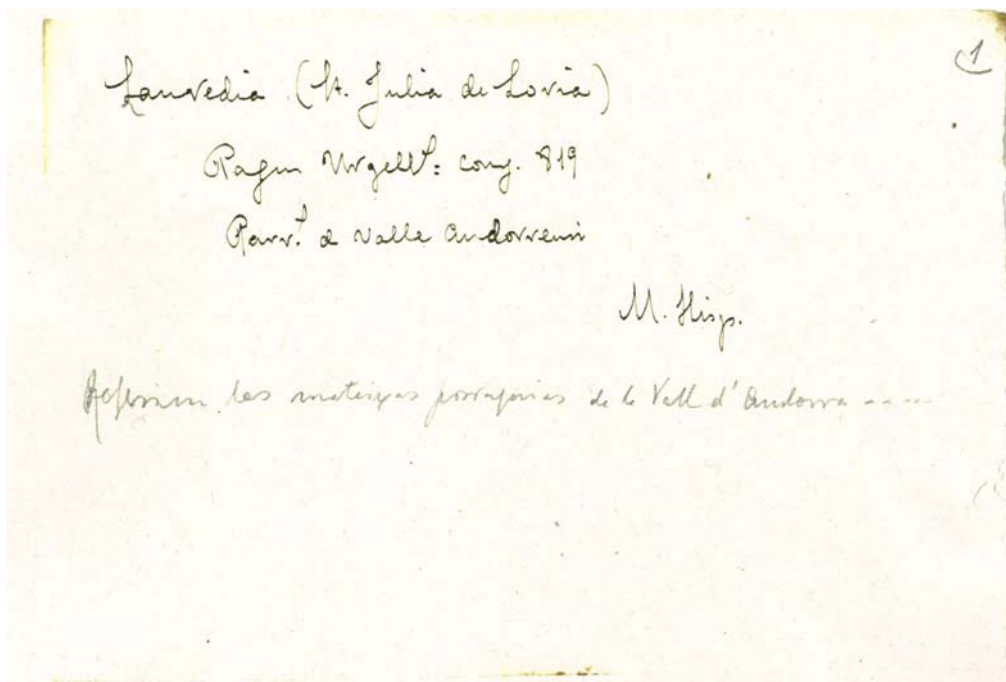


Les referències al Romànic andorrà

No hi ha constància que cap dels dos viatgés a Andorra quan estaven recopilant dades pels seus estudis. Sabem, com vam dir en l'article *Josep Puig i Cadafalch a Andorra*, que aquest hi va viatjar diverses vegades però, a partir de 1936. Per contra, no tenim cap notícia sobre cap visita de **Domènech** al nostre país.

En l'arxiu històric del **COAC** hi trobem el fons de **Domènech** i, dintre d'ell, unes fitxes bibliogràfiques sobre esglésies andorranes. Es tracta de vuit quartilles de paper barba amb anotacions a ploma i comentaris a llapis (en aquest darrer cas d'escriptura tenue que fa difícil la seva lectura). En una primera quartilla es llegeix: *Urgell = Parroquias 819 / Pagus Urgell = Vall d'Andorra* -entenem que la data fa referència a l'acta de consagració de la catedral de la Seu d'Urgell-. La resta de fitxes es presenten en un quadre amb les sis esglésies parroquials de l'època a la qual s'afegeix l'església de Santa Coloma. Són fitxes numerades de l'1 al 7. En general totes segueix el mateix esquema. Encapçalament amb el nom en llatí de l'església i el nom actual en parèntesi: 1. *Lauredia (Sant Julià de Lòria)*; 2. *Andorra (Andorra la vella)*; 3. *Sancta Columba (Santa Coloma d'Andorra)*; 4. *Illa Matrana (La Massana)*; 5. *Ordinavi (Ordino)*; 6. *Encap (Encamp)*; 7. *Canillaus (Canillo)*. A sota: *Pagus Urgell: consg. 819*. Després: *paroch de valle andorrensi*. A continuació una abreviatura: *M. Hisp.* que pot ser la font. I finalment un comentari: *referem les muntanyes pirinenques de la Vall d'Andorra*⁵.

3

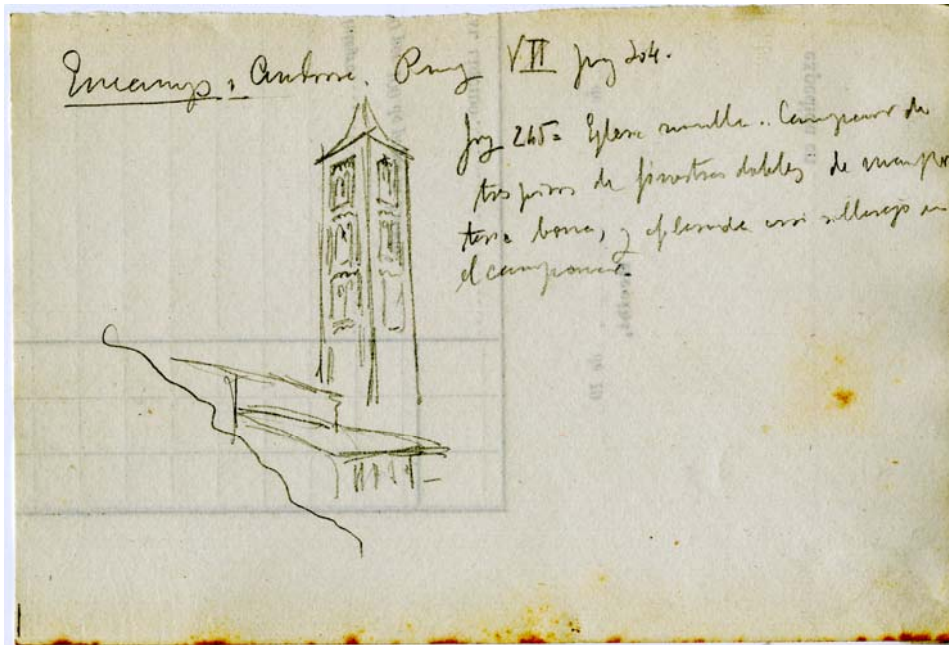


Exemple de les fitxes bibliogràfiques que va fer Domènech sobre les 7 esglésies andorranes. Aquesta és la primera, com queda recollit en la cantonada superior, i parla de l'església de Sant Julià i Sant Germà. La resta de fitxes segueixen el mateix esquema.

⁵ No estem segur d'haver transcrit perfectament el text. En tot cas, reproduïm a sota les fitxes perquè qualsevol la pugui revisar.



Només en dues de les quartilles conté informació que va més enllà de la simple referència bibliogràfica. Es tracta de les fulles sobre les esglésies de **Santa Eulàlia d'Encamp** i de **Santa Coloma d'Andorra la Vella** que contenen croquis i comentaris arquitectònics a llapis. De l'encampadana deduïm que es diu: (...) campanar, ampits rodons i de sillarejos bast, ben aparellat (...) claus de manposteria (...) església (...). En el segon cas es comenta: església (...) campanar de 3 pisos de finestres dobles de manposteria basta (...) sillarejo en el campanar.



Reproduïm les fitxes senceres, forçant el contrast i per això es transparenten les fulles, d'aquestes dues esglésies ja que, entre la grafia de Domènech i el poc contrast de la lletra no hem sigut capaços d'entendre completament els comentaris. Per això hem substituït les paraules que no hem entès per un parèntesi en la transcripció que hem fet més amunt.



En el cas de Santa Eulàlia, a més, Domènech conservava una fotografia d'Encamp vell amb l'església en primer pla i la Mosquera al fons. Si un compara la fotografia i el croquis de la fitxa corresponent (reproduïda just abans) s'adonarà que correspon a la mateixa vista, per la qual cosa, hom pot pensar que la instantània va servir per fer l'apunt bibliogràfic. De fet, el dibuix se centra bàsicament en el campanar, igual que el comentari escrit, fet que apuntaria al fet que devia ser la part de Santa Eulàlia que més l'interessava.



Fotografia d'Encamp que acompanyava la fitxa de l'Església de Santa Eulàlia de la documentació que elaborava Domènech sobre l'arquitectura romànica

Antoni Samarra col·laborador de Domènech i Montaner

Antoni Samarra i Tugues (1886-1914) va ser un pintor i escultor nascut a Ponts que va treballar per **Domènech i Montaner** en diverses obres, com ara el **Palau de la Música Catalana** a Barcelona o el **Castell de Santa Florentia** a Canet de Mar, famós ara per la sèrie televisiva **Joc de Trons**. Cap a 1908 Ignasi Iglesias i Josep Pous l'hi van finançar un viatge per la **Noguera, l'Alt Urgell i Andorra** on va poder visitar les nostres esglésies.

Arran d'aquell periple va exhibir les obres pirinenques a la **sala Parés** de Barcelona amb gran èxit, fet que el va portar a exposar a la **Paeria de Lleida** i a rebre un homenatge de la ciutat al desaparegut **hotel Suís**. Tot i que els prohoms de la ciutat van fer una petició a la **Diputació** perquè li concedís una beca d'estudis Samarra va preferir Ponts on s'implicà en la seva vida cultural a l'hora que refeia la casa pairal a l'estil modernista.

Vista la relació entre **Domènech i Samarra** no seria forassenyat pensar que mentre treballaven plegats l'arquitecte li demanés referències i dibuixos del romànic que havia visitat al **Pirineu**. Aquesta hipòtesi no la podem confirmar, entre altres coses, perquè per aquells anys **Domènech**



abandonà per sempre més "l'obra", com ell mateix la denominava, sobre el romànic. De tan interessant artista podrem gaudir ben aviat i gràcies a les obres de rehabilitació com a museu de casa seva que s'està duent a terme a la seva ciutat natal⁶.



6

Dibuix d'Antoni Samarra de 1918 titulat Plaça d'Andorra que representa l'actual plaça Príncep Benlloch d'Andorra la Vella a principi de segle



ENRIC DILMÉ
dr. arquitecte

T. +376 869 558 • www.enricdilme.com

Av. Fiter i Rossell 109 • local 2
AD700 Escaldes-Engordany • Andorra

⁶ Jordi Vidal i Sordè, *Antoni Samarra, "Retorna" a Ponts*, Lectures, Suplement dominical del diari Segre, 26.11.2017.