



## ADOLF FLORENSA A ANDORRA

Ara que estem a punt d'acabar la primera fase de la rehabilitació de l'**Hotel Rosaleda**<sup>1</sup> és bon moment per fer un repàs a la trajectòria andorrana del seu autor: **Adolf Florensa i Ferrer** (1889-1968) i vindicar la seva figura.

### UN GRAN PROFESSIONAL

**Adolf Florensa** va ser un arquitecte lleidatà que va assolir un gran prestigi professional a mitjà segle XX. Com a estudiant ja va destacar i per això, tot just acabada la carrera (1914) va ser contractat com a professor i, ràpidament, com a catedràtic (1921) i com arquitecte municipal de l'**Ajuntament de Barcelona** (1924). Persona de gran cultura va marcar als alumnes que van passar per les seves classes. **Oriol Bohigas**<sup>2</sup> confessa que li deu "*la vocació per una arquitectura entesa en l'exigència realista*", **Manuel Ribas**<sup>3</sup> se'n va adonar "*de la transcendència d'aquells ensenyaments enciclopèdics que mai més no tornariem a rebre en una visió tan seriada i completa*" i **Enric Tous**<sup>4</sup> recordava com li va sobtar que, tot i la seva erudició, "*hi expressava una opinió pròpia que no pretenia estar en possessió absoluta i exclusiva de la veritat*". Aquests judicis mostren el respecte i reconeixement que diverses generacions d'arquitectes li van tenir. De fet, quan els irreverents membres del **GATECPAC**, amb **Sert** al capdavant, atacaven des de la seva revista **AC** als *pompiers* academicistes no el van incloure mai.



Fotografia de todobarcelona.com

Va ser reconegut per prestigioses institucions com l'**Académie d'Architecture de Paris** (1927), la **Real Academia de Bellas Artes de San Fernando de Madrid** (1961) o l'**Ordine al Merito della Repubblica Italiana** (1964). Bohigas recorda el seu magnetisme com a "*conversador magnífic de dispersos ventalls temàtics, era sempre el centre d'atracció en un simposi d'arqueòlegs, en un concert de música clàssica, en un còctel de l'`èlite` elegant, i hom el*

<sup>1</sup> E. Dilmé, X. Orteu, J. Vidal, *Projecte de Conservació, Posada en valor i rehabilitació de l'Hotel Rosaleda*, Fase I, 2015.

<sup>2</sup> O. Bohigas, *Combat d'Incerteses*, Dietari de Records, 1989.

<sup>3</sup> M. Ribas, *Un text inèdit d'Adolf Florensa en Adolf Florensa*, 1998.

<sup>4</sup> E. Tous, *L'arquitectura i la vida*, 2015.



*trobava sovint entre els ambients joves i relativament avantguardistes sense haver de claudicar del seu pedestal de clàssic empedreït".*

## EL NOUCENTISME

En encetar el segle XX es dona a Catalunya una corrent sociopolítica que cerca la creació d'un país seriós i endreçat. En paraules de **Josep Casamartina**<sup>5</sup> "la idea que Catalunya havia de convertir-se en una gran civilització d'altura europea, desvetllada i feliç, un aplec de ciutadans honestos, educats i lliures, sempre acompanyats per l'assenyada ordenació de tots els nivells de la vida pública i privada, urbana i rural". Va ser tal la força d'aquest moviment que, segons **Jordi Llovet**<sup>6</sup>, ha estat "l'últim gran episodi d'harmonització entre uns mitjans polítics i econòmics, un ideal de civilització i unes formes estètiques que hagi donat fins al dia d'avui la història cultural i política de Catalunya". En les arts calia quelcom nou que esmenés la plana a la disbauxa **Modernista**, que tornés a l'ordre i fos reflex de la catalanitat. Quelcom basat en les referències locals i mediterrànies i, per tant, de base classicista. Així va néixer **el Noucentisme**.



Joaquin Torres-Garcia, *Vitam impendere vero*, dels murals de Mon Repàs, 1914-1919, Naciodigital, 10.03.2015.

La primera formada arquitectes noucentistes com **Josep Goday** (1883-1936), **Rafael Masó** (1880-1935) o **Josep M<sup>a</sup> Pericas** (1881-1966) es va inspirar en els darrers exemples de **Secessió** vienesa mentre que la segona, en la que s'enquadra Florensa<sup>7</sup>, va dirigir la seva mirada cap al **Novecento** italià en una Espanya on el monumentalisme de la dictadura de **Primo de Rivera**<sup>8</sup> s'imposava. Les diferències entre el classicisme carregat de la capital i el contingut barcelonès els va explicar perfectament **Florensa**, al 1968, en una conferència al **Colegio de Arquitectos de Madrid** titulada *Antonio Palacios, visto a través del ambiente*

<sup>5</sup> J. Casamartina, Un estil amb problemes d'imatge, Quadren, El País, 9.02.2006.

<sup>6</sup> J. Llovet, Nosaltres i el Noucentisme, Quadern, El País, 9.02.2006.

<sup>7</sup> Com R. Puig Gairalt (1887-1935), N. M. Rubió i Tudurí (1891-1981), F. Folguera (1891-1960) o J. Bergós (1894-1974).

<sup>8</sup> O. Bohigas, *En la muerte de Adolf Florensa*, Revista del COAM, núm. 121, 1969.



barcelonés<sup>9</sup>. De fet, **Florensa** atribueix l'èxit del **Racionalisme** a Catalunya al fet que va trobar un camp abonat gràcies al rigor del **Noucentisme**. Sense anar més lluny, de la mateixa obra de **Florensa**, **Antoni González** i **Raquel Lacuesta**<sup>10</sup> han comentat que "*impregnaria de monumentalitat continguda i elegant la jove Via Laietana*". Tot i així, a diferència dels companys **Rubió** i **Duran i Reynals**, ell no va acceptar mai la nova corrent per excessivament simple i nua. A més, el caràcter educat de **Florensa** no encaixava bé l'agressivitat i la irreverència dels joves revolucionaris del **GATCPAC**.

Com ha dit **J. Llovet**<sup>11</sup> dels exemples noucentistes que resten "*l'estil que exhibeixen -com els d'Adolf Florensa a Lleida o els de Rafael Masó a Girona- ja no era propi d'aquells temps; és un estil arcaitzant i eclèctic si es compara amb les mostres de l'arquitectura neoclàssica de debò de Catalunya i d'altra banda sembla avançar-se al temps si es compara amb el retorn de les formes clàssiques de la postmodernitat, com passa amb l'actual Teatre Nacional de Catalunya. I, malgrat tot, aquells edificis són esplèndids: mostra arquitectònica d'una civilització amant de les formes ordenades, plasmació en la pedra d'un ideal neoclàssic que s'avé perfectament amb la funció que té assignada, i, tot plegat, exemple paradigmàtic d'articulació entre les arts plàstiques, l'arquitectura, l'interiorisme, la jardineria... i, per damunt de tot, l'educació*".

3

Tan respectat arquitecte va projecta tres obres a Andorra: dos hotels a Encamp per la família **Puigsubirà** i una a Andorra la Vella com a seu de la **Caja para la Vejez y Ahorro**. Tots són exemples **d'un Noucentisme** atent als referents locals com ara els expressius paraments de granit.

## 1941 L'HOTEL ROSALEDA

De la història constructiva i dels valors de l'hotel Rosaleda hem parlat extensament en diverses ocasions<sup>12</sup> i per tant no insistirem. Aquí ens centrarem en el projecte i en el seguiment que va fer Florensa de les obres.

---

<sup>9</sup> Fragments de la conferència que reproduïx Manuel Ribas en l'article *Un text inèdit d'Adolf Florensa* en Adolf Florensa, 1998.

<sup>10</sup> Recollit en R. Lacuesta, *El procés de renovació de l'arquitectura andorrana (segles XIX i XX)*, Revista de Catalunya, nº 209, setembre 2005.

<sup>11</sup> Veure nota 2.

<sup>12</sup> Memòria del projecte de conservació, posada en valor i rehabilitació de l'Hotel Rosaleda (2015); Hotel Rosaleda: Una joia del patrimoni arquitectònic contemporani (2016); El secret ocult de l'hotel Rosaleda; Fem una volta?; La vida que dona les voltes (2017), (<http://www.enricdilme.com>).



Tal com recull el full d'encàrrec del 20 de maig de 1941 **Joan Puigsubirà** contractà a l'Adolf Florensa a través del seu fill Pere, que serà el que portarà el pes de l'encàrrec. Segurament, el fet que tots tres fossin lleidatans pot explicar el perquè de la tria de Florensa.

És plausible pensar que l'edifici es comencés a bastir aquell mateix any i que s'acabés, tal com es veu en la inscripció a la façana, dos anys després.

Amb la finalització del cos central no es van aturar les obres ja que es va seguir amb diferents ampliacions laterals i posteriors sense aparentment projecte. Com a mínim no consta documentació al respecte en l'arxiu de l'arquitecte.

Florensa va pensar en un únic volum compacte i exempt de planta rectangular perpendicular a la carretera amb semisoterrani, planta baixa, dues plantes pis i cap de casa.

N.º del colegiado \_\_\_\_\_  
N.º del Registro \_\_\_\_\_  
N.º del expediente \_\_\_\_\_

**COLEGIO OFICIAL DE ARQUITECTOS DE CATALUÑA Y BALEARES**

Il. lre. Sr. \_\_\_\_\_

En el día de hoy, el Colegiado D. Adolfo Florensa ha sido encargado por D. Juan Puigsubirà residente en Audora calle de Eucamp núm. \_\_\_\_\_ para realizar el trabajo profesional de las características siguientes.

CLASE DE TRABAJO: Proyecto de un edificio de planta baja y tres plantas destinado a hotel

Emplazamiento: Calle de Carretera

Término Municipal de Eucamp (Audora)

BASE APROXIMADA DE TARIFACION: presupuesto 2.000.000 ptes  
honorario de proyecto 12,5% = 250.000 ptes

Los honorarios correspondientes serán percibidos por el Colegio Oficial de Arquitectos de Cataluña y Baleares, según lo dispuesto por Orden de la Dirección General de Arquitectura con fecha 30 de Marzo de 1940.

Plazo de ejecución del estudio \_\_\_\_\_

Observaciones: Los honorarios de proyecto se abonarán al entregar éste. Los de dirección se sustituirán por visitas retiradas, cada vez.

Cuantas discrepancias surgieren con motivo del encargo que antecede, serán sometidas a los Juzgados y Tribunales de la ciudad de Barcelona o sus superiores, renunciando formalmente el facultativo y el propietario o cliente que suscriben, al fuero o jurisdicción que por cualquier razón pueda corresponderles.

Lo que en cumplimiento de lo dispuesto eleva a V. l.

Barcelona 20 de mayo de 1941

Conforme,  
El Propietario,  
P. O.  
J. Puigsubirà

El Arquitecto,  
Adolfo Florensa

cas del Colegio de Arquitectos de Cataluña y Baleares en 1922 se acordó que los proyectos, al presentarse, se acompañarían de un presupuesto y el presentarse la liquidación final. En los proyectos como en la Dirección de obras los honorarios se aplican en los casos de los diez meses siguientes a la presentación de la memoria, devengándose desde la fecha de esta memoria un 5% anual, sin perjuicio de las acciones que en defensa de su derecho pueda ejercitar el facultativo.



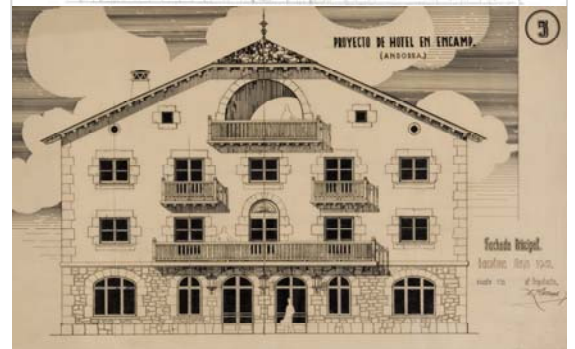
De les quatre projeccions de l'edifici, Florensa va tenir molt interès el disseny de la façana principal. Es tracta d'una composició especular que gravita al voltant de l'eix de simetria.

Totes les obertures i, fins i tot, els elements decoratius, com els fanals de l'entrada, ja hi són des dels primers esbossos, cercant portar la mirada cap a la zona central de l'edifici.

Els dibuixos mostren la intenció de fer panys de carreuons en planta baixa, cadenes cantoneres i emmarcats d'obertures i la resta llis, possiblement panys arrebossats i pintats.

En obra es va decidir afegir un pis més al projecte de Florensa, una línia de llucanes a banda i banda del llosat i deixar amb pedra vista totes les cares de l'hotel menys el patí lateral.

Aquests canvis van provocar uns alçats més pesats; efecte que s'accentua en la façana principal on el capcer s'estira de forma excessiva sense arribar-se a compensar del tot amb l'òcul de remat.

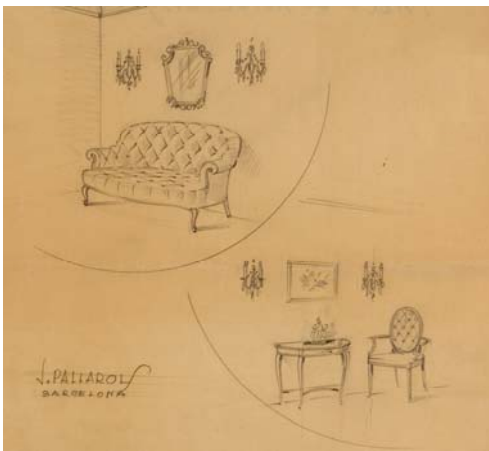


De l'alt a baix podem veure el primer esbós a ma alçada, un segon més definit i, a sota, la façana principal definitiva. Finalment la foto de l'edifici construït (Arxiu COAC).

En la documentació conservada al **COAC** hem trobat dibuixos del projecte d'interiorisme. Són detalls d'ambients que s'ajusten a la idea de confort i luxe de les classes altes europees d'aquella època. El disseny minimalista de les avantguardes només era apreciat



per una minoria i rebutjat pel públic en general. Com va dir **Bartomeu Llongueras** -el mateix que va projectar l'**avinguda de la Llum**<sup>13</sup> a Andorra la Vella- en l'article *Arquitecte interior y mueblaje*<sup>14</sup> de 1945, per tant contemporani a l'inauguració de l'hotel: *Poco a poco el nudisme se va instalando en toda partes. Creado para acusar belleza, ha subrayado fealdades, todas las fealdades... Ya pasó todo y renace, aunque débil, la esperanza... Pero, por otra parte, sabemos que tenemos nuestra casa, donde nos espera el reposo, la serenidad. Lejos de querer encontrar en ella otra vez la tienda, el despacho, la fábrica, etc., deseamos una gracia íntima, placer de los ojos, y todo el lujo y confort posible... Parece revenir el reino de la gracia... nos permite concebir, al fin, un mundo nuevo donde todo no sea mecánico, níquelado, glacial.*



6

La sumptuositat era una de les bases del projecte, no només a nivell d'acabats, sinó també de serveis. El garatge, l'ascensor, el telèfon, les *suites* amb bany incorporat, la calefacció centralitzada, el forn de pa, etc. eren prestacions que posaven al **Rosaleda** al nivell dels millors establiments del continent, com va dir, al 1958, l'escriptor **Lluís Capdevila** (1895-1980)<sup>15</sup>: *La gran atracció d'Encamp la constitueix l'Hotel Rosaleda, a l'entrada del poble. L'Hotel Rosaleda és tan luxós, tan confortable, com el Maurice parisenc, el Negresco a Niça o el Martinez a Cannes. Paraula. Els pobladors d'Encamp, malgrat que la majoria no poden freqüentar-lo, se'n senten orgullosos.*

La sofisticació de l'immoble complicava les instal·lacions, per això **Puigsubirà** va demanar a **Florensa** un projecte específic, quelcom inusual en aquella època i que ja albirava la importància que tindrà aquesta faceta en les futures edificacions.

El promotor també va fer preguntes sobre la construcció a l'arquitecte relacionades amb l'estalvi de materials. Un dels més significatius va ser la demanda de poder fer els murs

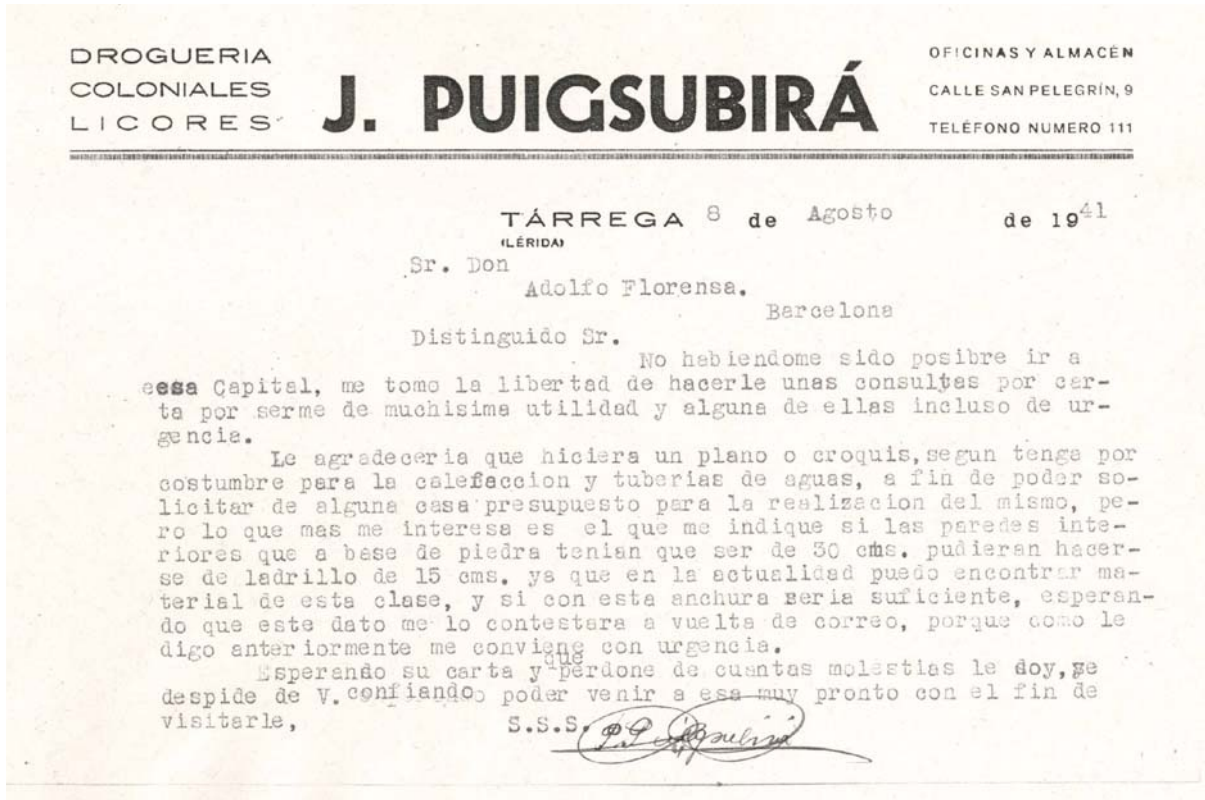
<sup>13</sup> Veure l'escrit, L'avinguda de la Llum, en la nostra plana web.( <http://www.enricdilme.com/node/239>).

<sup>14</sup> B. Llongueras, *Arquitectura interior y mueblaje*, Cuadernos de Arquitectura, número 3.

<sup>15</sup> L. Capdevila, *Llibre d'Andorra*, al 1958.



interiors amb bloc ceràmic de 15 cm de gruix en compte de fer-los de pedra de 30 cm d'amplada. No sabem si **Florensa** va contestar però sí que es va fer com volia **Puigsubirà**.



7

No hi ha constància que **Florensa** s'impliqués en la construcció de l'hotel ni que el visités durant les obres tot i que, com es veu en la fulla d'encàrrec que hem reproduït a l'inici, es pacta l'abonament dels honoraris de direcció per visites. Resta alguna carta de dubtes del promotor per temes puntuals com els que hem comentat abans. El que sí que va conservar **Florensa** són tres fotografies de la construcció que possiblement li enviava **Puigsubirà** i què, com a mínim, indicaria la voluntat de tenir-lo informat dels avanços de l'establiment. En elles ja es veu l'ampliació de la cuina en la façana llevant i les obres de l'extensa ampliació del garatge pel costat de ponent.

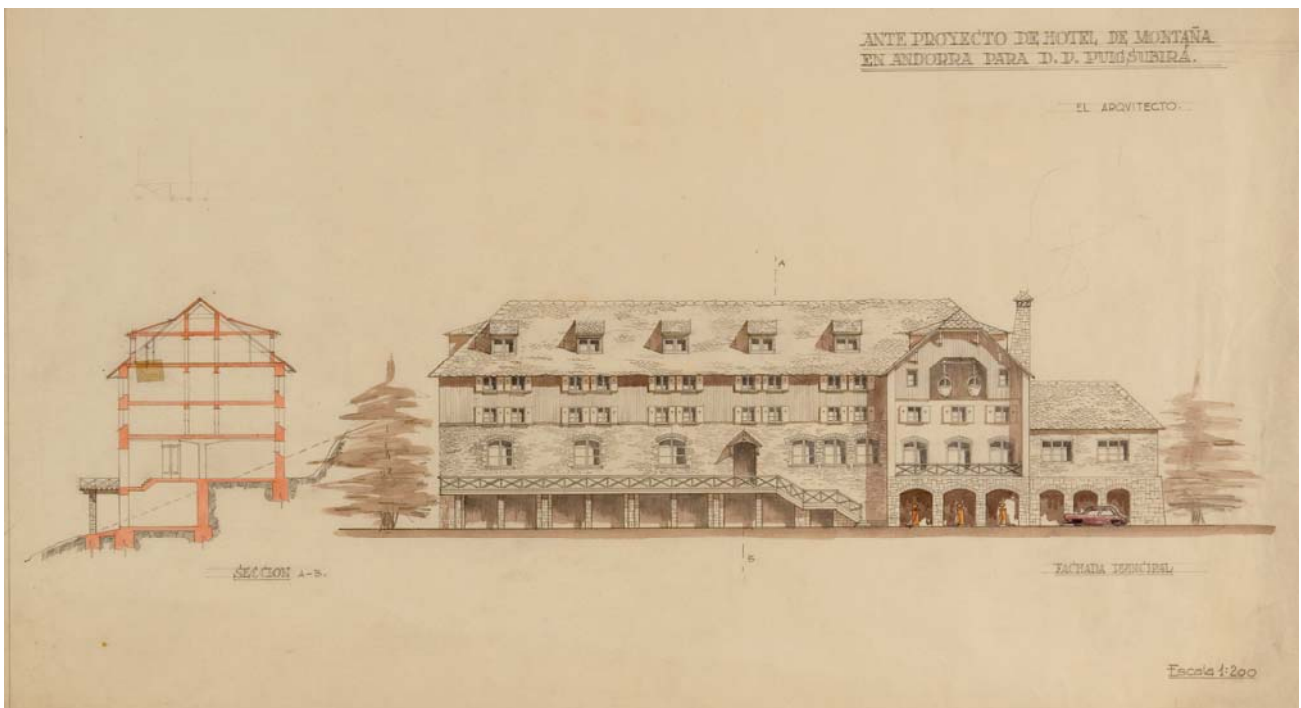




## 1956, HOTEL DE MUNTANYA A ENCAMP

El segon projecte de **Florensa** a Andorra és d'una dècada posterior i va ser encarregat directament pel **Pere Puigsubirà**. Es tracta d'un altre hotel, també a **Encamp** però, en aquest cas, amb una estètica més marcadament alpina i allunyat dels referents urbans del **Rosaleda**. Els revestiments de fusta dels pisos superiors, les baranes amb creus de Sant Andreu i les potents xemeneies cerquen complir amb el títol del projecte: **Hotel de muntanya**.

No sabem si va ser el canvi de promotor, del pare al fill, o la ràpida evolució del turisme, que ja apuntava cap a la massificació, el que va fer decantar el projecte cap a visions encara més pintoresques. De fet, per aquí aniran els gustos dels visitants i, de retruc, dels nadius. Pedra, fusta i pissarra revestiran les construccions de tot tipus de tipologia i dimensió en les següents dècades fins a ser d'obligat compliment per normativa. A nivell estructural es seguirà el model de l'Eixample de Barcelona ja experimentat al **Rosaleda**. Efectivament, com podem veure en els plànols hi va pensar una retícula de pilars en planta baixa i parets de càrrega en les plantes superiors.

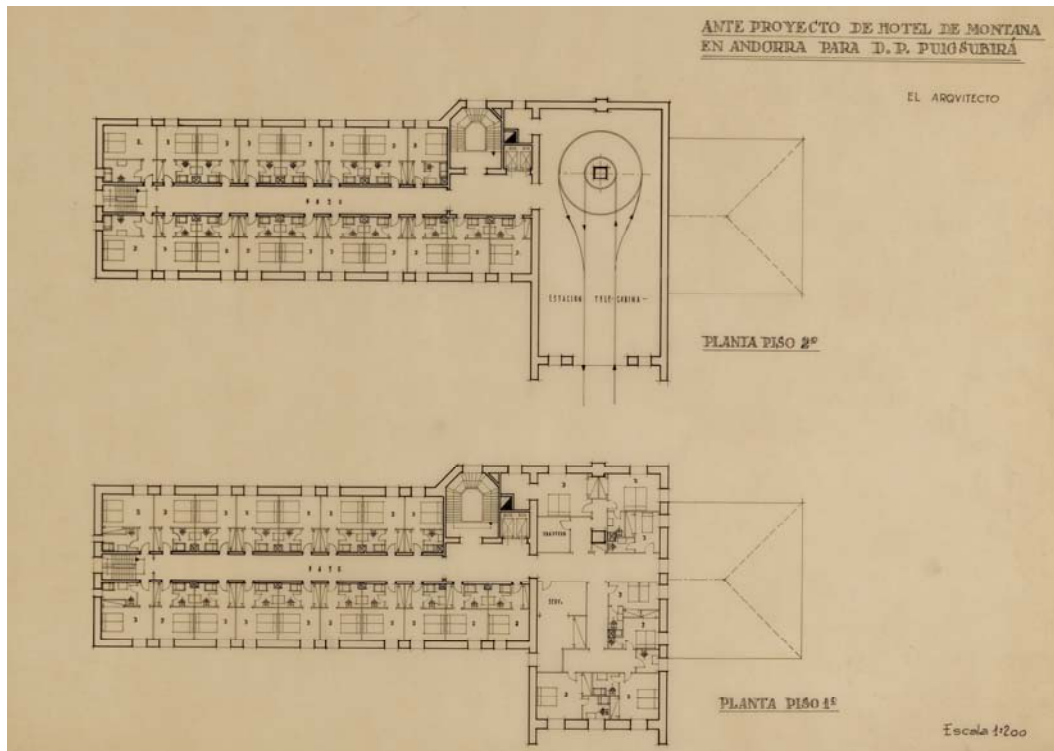


En poc més d'un decenni va haver serveis hotelers que havien passat de ser un luxe a ser obligatoris en qualsevol establiment del ram. Com es pot veure en les plantes del projecte els ascensors es dupliquen i totes les habitacions, sense excepció, disposaven de bany. En un mercat cada vegada més competitiu aquestes prestacions ja no eren exclusives i per tant calia cercar altres incentius. La gran aposta d'en **Pere Puigsubirà** va ser incorporar una atracció turística: **el telefèric**.





A Europa d'ençà que es va albirar el gran potencial econòmic del turisme es van cercar formes d'atraure'l. El referent continental en temes de muntanya era **Suïssa** que, el 1914, va bastir, amb gran èxit de públic, el primer telefèric a **Berna**. A casa nostra aquest giny s'ha intentat muntar en diverses ocasions<sup>16</sup> sense que se'n concretés cap més enllà del que **Puigsubirà** va fer per connectar **Encamp** amb el llac d'**Engolasters**<sup>17</sup>.



Planta primera i planta segona, amb la sortida del telefèric, del projecte de l'hotel de muntanya.

Tot i que l'edifici de **Florensa** no es va construir, **Pere Puigsubirà** va continuar amb la idea del telefèric fins a fer-lo realitat. Tal com es pot veure en les postals el giny va començar a funcionar amb una primera construcció sobre la que, tot seguit, es va bastir un volum compacte d'aparcament que volava per sobre del sòcol inicial. Aquesta conformació conjuntament amb una exempta rampa helicoidal d'accés li conferia una gran singularitat.

<sup>16</sup> En aquesta direcció podeu veure l'article "L'avinguda de la llum" on expliquem el projecte d'un centre comercial soterrat a Andorra la Vella el 1958 on també es proposava la sortida d'un telefèric (<http://www.enricdilme.com/node/239>).

<sup>17</sup> Pels mateixos anys va ser inaugurat el telefèric de Sarajevo que connectava la capital de Bosnia Herzegovina amb la muntanya de Trebevic seu, al 1984, dels jocs olímpics d'hivern. En la guerra dels Balcans (1992-1995) va ser destruït per les tropes sèrbies, en el setge més llarg de la història europea. Just ara, el 6 d'abril, coincidint amb l'alliberament de la ciutat a la II guerra mundial s'ha tornat a posar en marxa com a símbol de superació de tan traumàtic episodi.



## 1958 SEU DE LA CAJA PARA LA VEJEZ Y AHORRO A ANDORRA LA VELLA

El darrer projecte de Florensa va ser la seu de la *Caja para la Vejez y Ahorro* que va redactar conjuntament amb **Josep Brugal Fortuny** (1911-1999), el mateix que un any després projectarà l'ampliació de l'església de **Sant Esteve** a la capital<sup>18</sup>. Desconeixem com va ser que ambdós col·laboressin en aquesta obra. L'únic que sabem, hores d'ara, és que **Brugal** va ser alumne de **Florensa**, que tots dos van obrir despatx professional a Barcelona i que **Brugal** ja havia fet la sucursal de la **Seu d'Urgell**. En tot cas, tal com podem veure en la perspectiva que van presentar, l'edifici segueix l'esquema de les immobles que l'entitat bancària bastia per tot **Catalunya**, sovint cercant solars en cantonada pel la visibilitat que assolien.

Així, una potent torre en l'angle articulava el conjunt presidit per l'escultura de l'**Estalvi**, representada per una dona que sosté una caixa de cabals<sup>19</sup>. La composició clàssica de base, cos i remat és més evident que mai. Si en l'**Hotel Rosaleda** ni el projecte ni, molt menys, la construcció ho mostren i tot just s'apunta en l'hotel de muntanya aquí es manifesta rotundament amb tres franges perfectament marcades per tres materials cada vegada més lleugers: granit, arrebossat i fusta.

<sup>18</sup> Al respecte podeu veure la *Peça del Mes* (abril, 2017) de l'Arxiu comunal de la capital i l'article d'Andrés Luengo: <https://www.bondia.ad/cultura/sant-esteve-quant-va-ser-un-planol>.

<sup>19</sup> Símbol que al 1981 va ser substituït amb èxit rotund per l'estel blau de Joan Miró.



No trobem el joc d'obertures amb arcs de mig punt, rebaixats o llinats del **Rosaleda** sinó una estricte repetició d'un sol model de finestra alineades rigorosament en eixos verticals quelcom que cerca una aparença d'edifici més seriós, més institucional.



11

Perspectiva del projecte de *Caja para la Vejez y Ahorro* amb l'emblema de l'empresa en la cantonada que podria ser similar a la que va fer Manel Fuxà per la seu social situat a la via Laietana de Barcelona obra d'Enric Sagnier (COAA i picssr.com).

Maig 2018



ENRIC DILMÉ  
dr. arquitecte

T. +376 869 558 • [www.enricdilme.com](http://www.enricdilme.com)

Av. Fiter i Rossell 109 • local 2  
AD700 Escaldes-Engordany • Andorra