



# Els altres consells generals

**C**harles Boudelaire deia que la forma de la ciutat canviava més de pressa que el cor d'un mortal<sup>1</sup>. Certament, estem parlant d'un ens antròpic que s'expandeix, es modifica, es refà... les construccions se superposen, s'amplien, se substitueixen... Canvis que deixen empremta en el territori però, també, en l'ànima de la gent. Si mirem enrere, qui no se sorprèn de les transformacions que ha vist en el seu entorn? Un paisatge que ha mutat de forma accelerada a partir de la segona meitat del segle XX a la part que ho fèiem nosaltres. En paraules de **T. S. Eliot**<sup>2</sup>:

*Al meu començament hi ha el meu final. En successió  
S'alcen i cauen les cases, s'esfondren, s'estenen,  
Són traslladades, destruïdes, restaurades, o bé en el seu lloc  
Hi ha una esplanada, una fàbrica, un camí de ronda.*

Si ens fixem la ciutat, no deixa de contenir les traces de la seva evolució talment com si fos un palimpsest. Senyals d'allò que va marcar la seva fisonomia durant un temps fins que muda a una altra forma i així successivament en un continu sense fi. Visitar una ciutat és fer-ho en un moment concret de la seva existència i, alhora, de la nostra per la qual cosa la impressió que ens emportarem serà diferent del que van poder tenir temps enrere i també a la que tindrem temps després. Com a les persones, les ciutats cal visitar-les periòdicament si vols saber d'elles.

De totes les operacions urbanes imaginades algunes es concreten i la resta queden en l'oblit. Com hagués estat la ciutat, i de retruc, la nostra existència, si el destí hagués apostat per altres alternatives? Més d'un cop ho hem imaginat<sup>3</sup> i, aquesta vegada, ho fem amb el **Consell General**.

---

<sup>1</sup> Boudelaire, *Les flors del mal*, Barcelona, 1985.

<sup>2</sup> T. S. Eliot, "East Cocker", *Cuatro Cuartetos*, México D. F., 1989.

<sup>3</sup> Veure en la nostra web: Allò que podia haver estat i Parlament per les Valls d'Andorra.



# Els altres consells generals

## 1933. EL PARLAMENT DE LES VALLS D'ANDORRA

La primera proposta contemporània d'un nou edifici pel **Consell General** va ser el projecte fi de carrera d'en **Xavier Pla i Pujol** (1906-1966). **Pla** va estudiar arquitectura a la **Universitat Central Barcelona**, entre 1924 i 1933, i va escollir com a tema pel projecte fi de carrera un **parlament de les Valls d'Andorra**. La proposta presenta un edifici de tres plantes que recorda la mateixa **Universitat Central de Barcelona** o, fins i tot, la de **Cervera**. Totes tres parteixen dels esquemes compositius classicistes d'en **Jean Nicolas Louis Durand** (1760-1834) però, si la primera s'inspira en el **Rundbogenstil** -interpretació renaixement que fa l'arquitectura alemanya de l'època<sup>4</sup>- i la segona transita del barroc al neoclàssic, la proposta de **Pla** es decanta per les referències medievals que tanta força havien tingut a la Catalunya del canvi de segle. Només cal recordar les propostes neogòtiques d'en **Rubió i Bellver** per la llotja de Mallorca<sup>5</sup> o pel nucli antic de Barcelona a través del **Tàber Mons Barcinonensis** impulsora de la invenció del barri gòtic<sup>6</sup>.



El projecte de Pla no se situava en cap lloc concret del país. Nosaltres, per imaginar-nos com seria, l'hem posat on es troba l'actual Consell General.

<sup>4</sup> P. Hereu, *Vers una arquitectura Nacional*, Barcelona, 1987.

<sup>5</sup> E. Dilmé, *La restauració històrica de la llotja de Palma de Mallorca (1866-1905), lliçons d'una intervenció vuitcentista*, tesi doctoral inèdita, 2013.

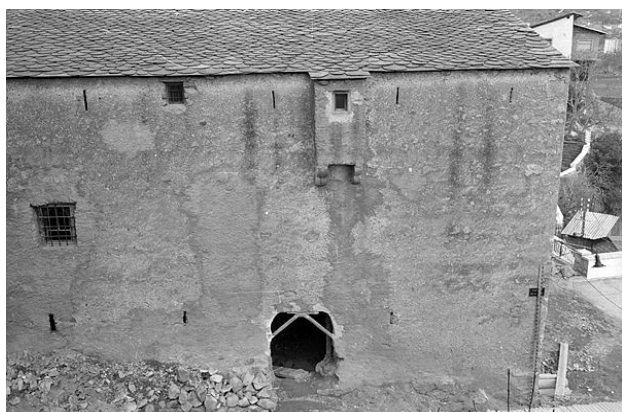
<sup>6</sup> A. Còcola, *El Barrio Gótico de Barcelona: planificación del pasado e imagen de marca*, Barcelona, 2011.



# Els altres consells generals

1963. REFORMA DE CASA DE LA VALL

**E**s podria dir que la profunda reforma de **casa de la Vall** de principis de la dècada dels anys seixanta del segle passat va deixar un altre **Consell General**. Les intervencions més destacades foren la remodelació de les façanes, la modificació de l'escala interior i la transformació de la planta baixa per rebre totes les funcions judicials.



Fotos en blanc i negre de Guillem de Plandolit (1902-1904) i F. Peix (s. d.) Arxiu Nacional d'Andorra. En color, a dalt, [www.casadelavall.ad](http://www.casadelavall.ad) i, a baix, <https://commons.wikimedia.org>.



# Els altres consells generals

Recordem que va ser gràcies a la insistència de l'historiador **Pere Canturri Montoya** (1935-2015) que, el 1961, el **Consell General** va crear un departament per ocupar-se del patrimoni dintre de la **Junta de Cultura**. Dos anys més tard, s'encarregà a **Joaquín de Ros i de Ramis** (1911-1988), auxiliat per **Josep Canela**,<sup>7</sup> la reforma de **Casa de la Vall**. **De Ros** era en aquell moment el director **Servicio de Edificios Artísticos y Arqueológicos** de l'Ajuntament Barcelona després de la jubilació d' **Adolf Florensa**, (1889-1969) peça fonamental en l'operació urbana que es va batejar com a **Barri Gòtic** i autor de l'Hotel Rosaleda d'Encamp. Com dirà **Federico Correa** (1924-2020), el 1956, en el Congrés d'Urbanisme de Barcelona es tractava del: *remalazo póstumo del ánimo de Viollet-Le-Duc*.<sup>8</sup> Hom no pot deixar de veure quelcom d'aquella voluntat barcelonina d'"ennobrir" el paisatge urbà a través de "corregir" l'heretat en la intervenció de **casa de la Vall**.

## 1980. PROJECTE D'ORDENAMENT DE L'ENTORN DE CASA DE LA VALL

**L**a primera vegada que es pensa en la totalitat de l'entorn de Casa de la Vall (1) va ser de la mà de l'arquitecte **Armand Mas Tulla** (1919-1988). **Mas** era un experimentat urbanista que havia redactat els plans d'ordenació de ciutats com **Martorell**, **Castellbisbal** i **Castelldefels** i, a casa nostra, el de la capital i el del sector del **Santuari de Nostra Senyora de Meritxell**.

Es pretenia soterrar un aparcament i bastir diversos equipaments (museu, arxiu...) en la part posterior que no ocupava el pati de la **casa del Benefici**, concretament entre el **carrer de la Vall** (2) i el **roc del tossal del Felip** (3), aquest inclòs.

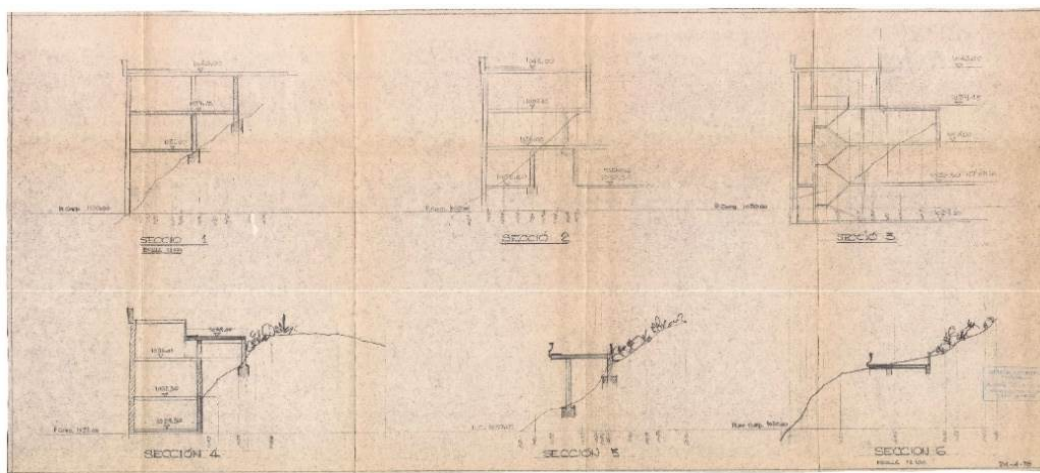
<sup>7</sup> Consell ordinari del mes de gener. Dies 30 i 31 de gener i 7 de febrero de 1963. Obres i Construccions. Arxiu del Consell General.

<sup>8</sup> F. Correa, "Varsovia, la resurrección patriótica", a *Arquitectura bis*. Barcelona, núm. 5, noviembre 1974.





# Els altres consells generals



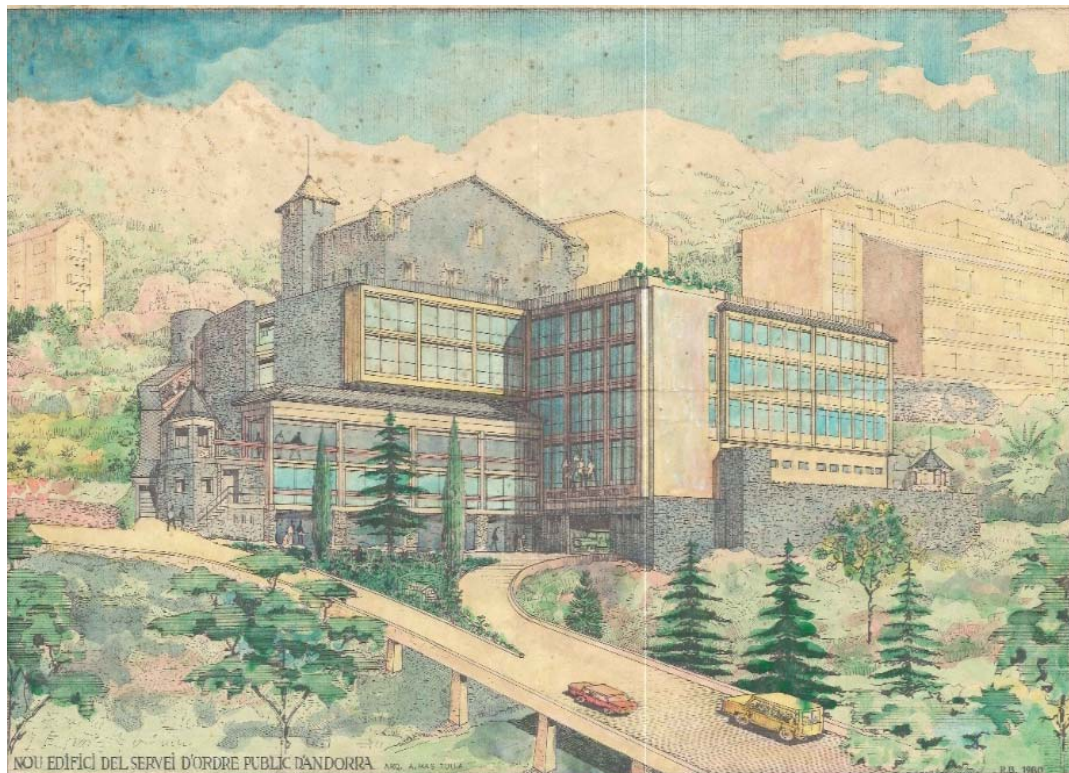
Pel que fa a la part anterior es va pensar a bastir un edifici tapant el penya-segat per acollir les diverses conselleries i espais administratius del **Consell General** alhora que es formava una gran esplanada davant de **casa de la Vall**. Aquest esquema és el que va seguir el projecte que finalment va quallar el 2002 (soterrani i seccions, Arxiu Consell General).



# Els altres consells generals

Quedaran agrupades i diferenciades totes les funcions de Govern, Administració i dependències, rodejades d'espais verds, culturals i d'equipament, tals com petit anfiteatre per representacions teatrals, folklòriques, d'àgora, de sentades; la gran sala cultural (musical, d'exposicions, xarles, cursillos i altres funcions didàctiques com a cursets, teoria conducció,..etc. i una gran dependència destinada a museu i exposició permanent del patrimoni històric, cultural, de les Valls ( útils conreu, treball, foc, ceràmiques, monedes, altars, pedres d'interés, imatges, retaules i pintures, llibres antics etc. També l'arxiu Nacional a escala suficient i la seguretat que requereix.

Part de la memòria de **Mas Tulla** on es parla d'equipaments culturals als voltants de **Casa de la Vall** (Arxiu Consell General).







# Els altres consells generals



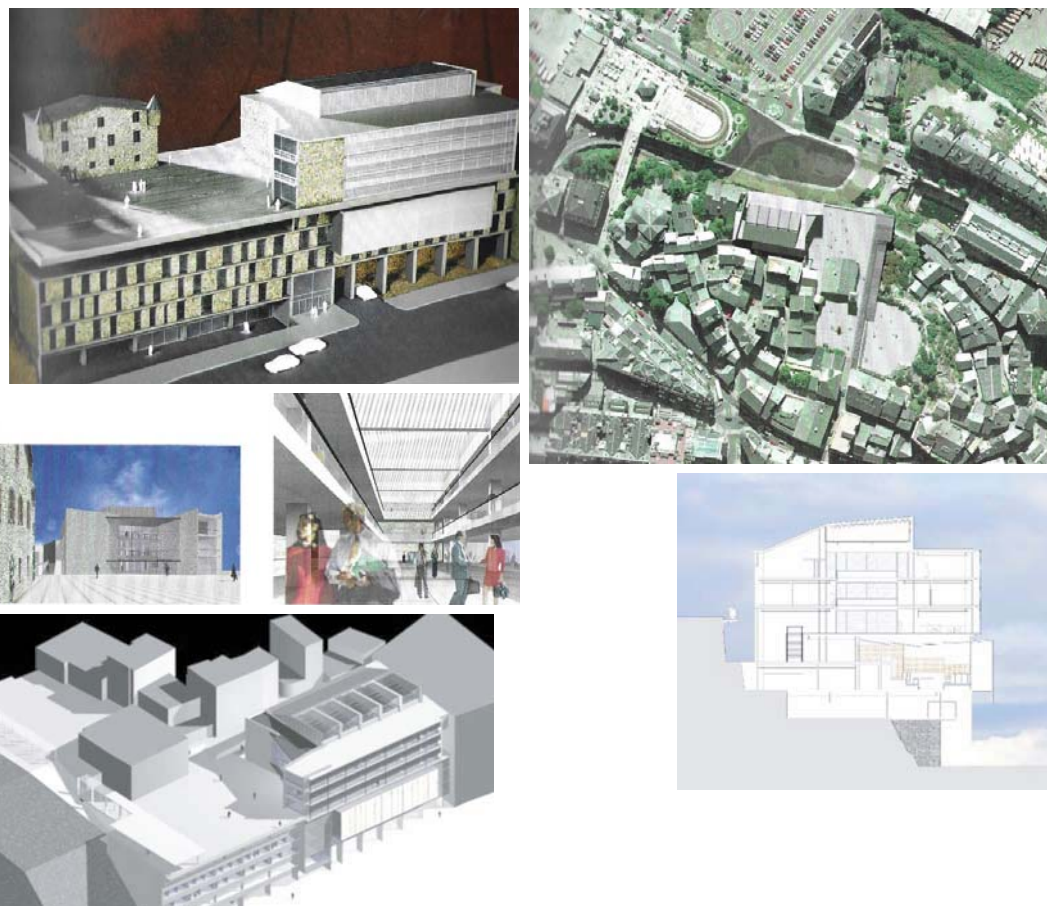
Fotografia de 1982 del que finalment es va fer de tot el projecte de **Mas Tulla**. (F.Peix dipositat a l'Arxiu Nacional d'Andorra).

## 2002. CONCURS INTERNACIONAL D'AVANT PROJECTES DE LA NOVA SEU DEL CONSELL GENERAL

**D**es de l'aprovació de la Constitució el 1993 el Consell General passava a ser en exclusiva la seu del poder legislatiu. Aquest fet agreuja la falta d'espai de **casa de la Vall** amb els seus annexos: l'antiga casa de les monges o la **casa del Benefici** i l'edifici de Sindicatura. La compra de l'històric **hotel Mirador** va permetre disposar d'un solar veí per plantejar-se la construcció d'un nou Consell General. En aquesta direcció el 14 de desembre de 2001 es va convocar un concurs internacional d'idees per a bastir el nou edifici. Sis mesos després, concretament el 14 de juny de 2002, es van presentar vint propostes de les quals es van admetre 18. Passat un mes el jurat va escollir com a guanyar el projecte de **Pere Espuga, Ramon Artigues i Ramon Sanabria**.



# Els altres consells generals



Dibuixos i maqueta de la proposta presentada al concurs. Fotografies del llibre *Propostes per al nou edifici de Consell General del Principat d'Andorra*, Consell General, 2008 i d'Engitec.ad

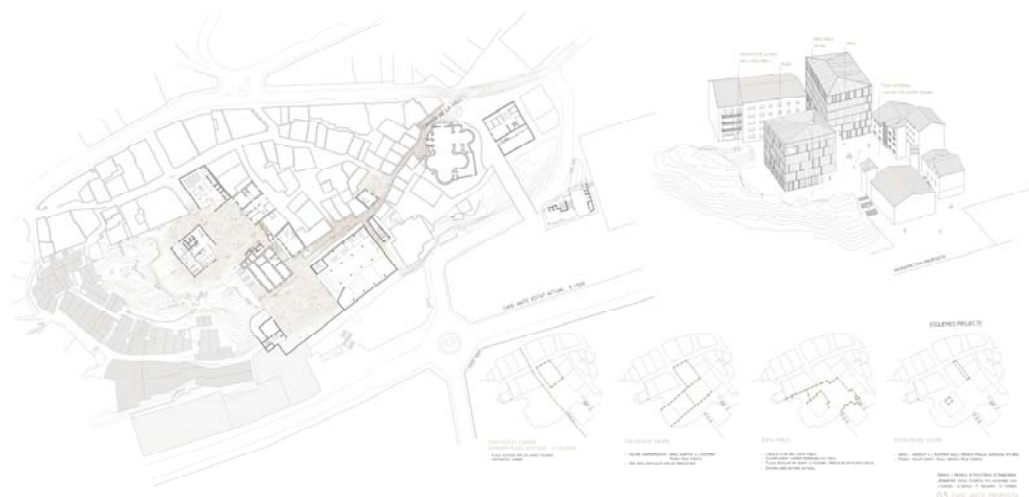
## 2015. UN NOU PROJECTE FI DE CARRERA

L'any 2015, **Jennifer Vega** es fixava en l'entorn de **Casa de la Vall** pel seu projecte final de carrera, concretament en la part posterior que restava sense endreçar després de la construcció del nou **Consell General**. L'arquitecta va pensar que a través d'uns equipaments culturals -museu i arxiu- es podia ordenar aquest espai alhora que ajudava a regenerar el nucli antic. Perseguia crear un pla de terra continu entre la zona anterior i posterior de la **Casa de la Vall**, connectant-se als carrers del nucli antic i diferenciar perfectament els volums del museu i de l'arxiu.





# Els altres consells generals



Plànols i fotografies del portal d'accés obert de la UPC-  
<https://upcommons.upc.edu/handle/2117/81880>



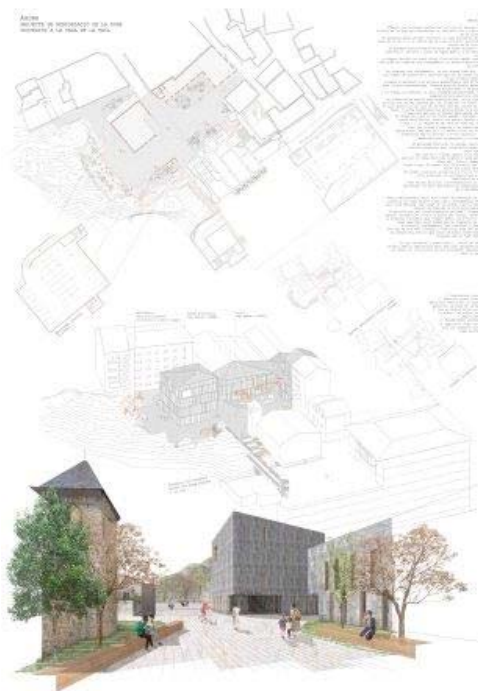
# Els altres consells generals

## 2020. CONCURS DE REMODELACIÓ DE LA PART POSTERIOR A LA CASA DE LA VALL

**E**l gener del 2019 es va convocar un concurs per la part posterior de **Casa de la Vall** amb la voluntat de unificar-la amb la part anterior i cosir-la amb el cas antic a través d'unes volumetries sobre un aparcament soterrat.

Es van presentar 8 propostes i, un any després, el jurat va escollir la presentada per l'arquitecte **Xavier Aleix**.

La proposta definia dos possibles equipaments, un museu i un arxiu. Un era exempt i delimitava una petita plaça contra el roc mentre que l'altre feia de mitgera deixant un pas cap al carrer **Anna Maria Janer**. Tots dos volums donaven continuïtat al **carrer de la Vall** i generaven una plaça davant de la **Casa de la Vall**.



Plànols i dibuixos estrets de [www.consellgeneral.ad](http://www.consellgeneral.ad)

Escrit a Escàs, la setmana de la Constitució Andorrana del 2021.