



25è ANIVERSARI DE L'HOSPITAL NOSTRA SENYORA DE MERITXELL

Tot i que no ens ho pot semblar, l'**Hospital de Nostra Senyora de Meritxell** compleix enguany el 25 è aniversari havent-se convertit en un referent urbanístic, arquitectònic i, per descomptat, sociosanitari. Possiblement és l'equipament públic més gran i més complex del país resolt de forma exquisida pels grups d'arquitectes **Francesc Montaner Campreciós, Francesc Pernas i Galí i Joaquim Solé Mir** i les enginyeries **IBERING** i l'andorrana **EPICSA**. Aprofitant una visita al país dels arquitectes catalans l'estiu passat vam parlar amb ells, amb l'arquitecte **Xavier Aleix**, en aquell moment a **EPICSA** i amb **Salvador Brillas** qui va seguir les obres en representació de l'Administració.



D'esquerra a dreta: Enric Dilmé, Joaquim Solé, Salvador Brillas, Francesc Pernas i Francesc Montaner conversant sobre el projecte i construcció de l'hospital de Nostra Senyora de Meritxell de fa 25 anys.

EL CONCURS D'ARQUITECTURA

A la dècada dels vuitanta la necessitat d'un nou hospital al país era inqüestionable. El centre sanitari del carrer **Gil Torres d'Andorra la Vella** i la **Clinica Meritxell d'Escaldes-Engordany** s'havien quedat petits i obsolets. Amb aquesta tessitura la **Caixa Andorrana de Seguretat Social (CASS)** va promoure un nou l'equipament cedint al Govern la gestió del concurs d'idees i el control de les obres. El terreny triat estava situat davant de la **Clinica Meritxell** a Escaldes-Engordany entre l'avinguda Fiter i Rossell i el carrer dels Escalls. Es tractava d'un solar que ja havia estat objecte d'un concurs, en aquest cas,

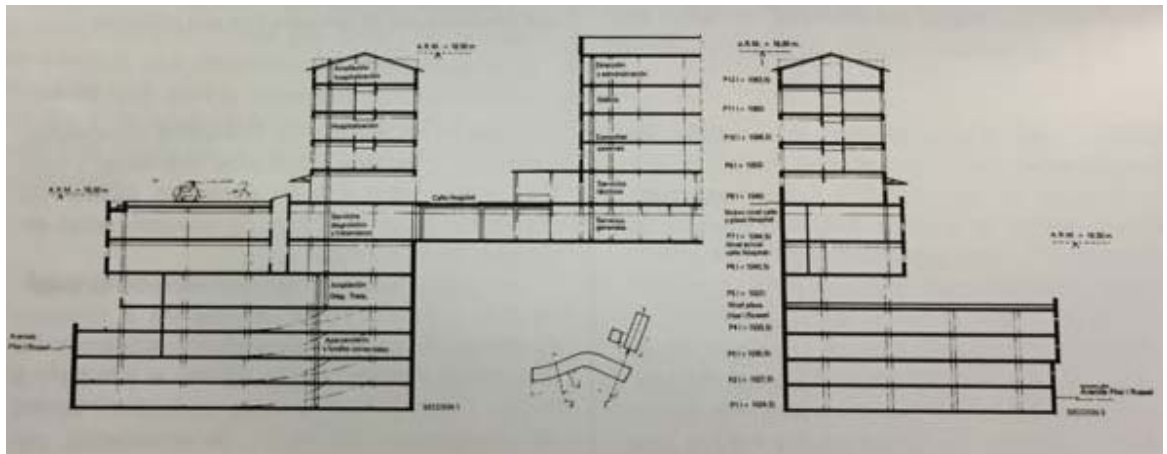


per fer-ne una escola que, finalment, es bastirà a l'altra banda de l'avinguda Fiter i Rossell a tocar del riu segons el projecte guanyador de l'arquitecte **Josep Adserà**. Els treballs d'excavació s'havien encetat quan al 1986 es promou el concurs d'idees al que es van presentar una desena d'equips.

LA PROPOSTA GUANYADORA

L'equip guanyador estava format per arquitectes que sabien d'hospitals no debades havien treballat per la Conselleria de Salut de la recuperada Generalitat de Catalunya i, fins i tot, s'havien format a l'estranger¹. Cal recordar que els primers anys del govern autonòmic català van suposar un gran esforç d'articulació del territori amb la construcció d'infraestructures bàsiques com la xarxa sociosanitària. Ells van gestionar els concursos, els projectes i la construcció dels nous equipaments i, com expliquen, van supervisar els treballs d'arquitectes de la talla de **Martínez la Peña** i **Elias Torres**².

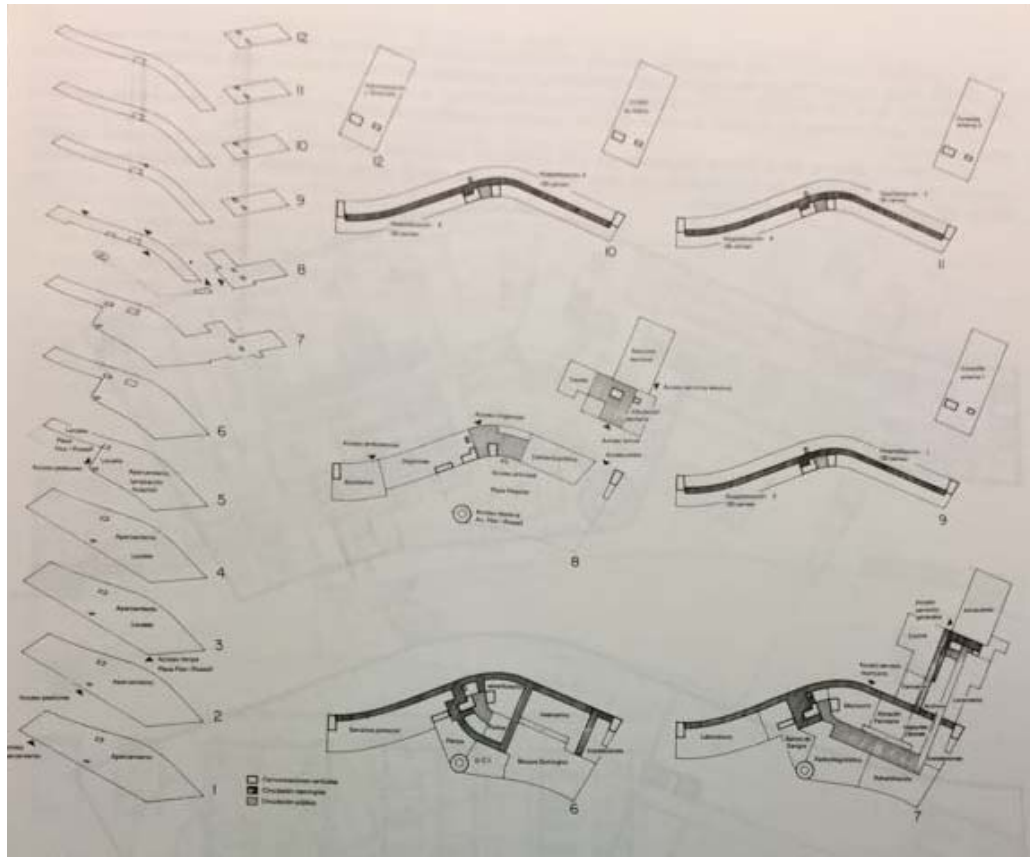
El juny de 1987, poc després de guanyar el concurs, van publicar a la revista **Todo Hospital** un extens article titulat **Ideas sobre un hospital en Andorra**³ on explicaven detalladament la proposta de l'equipament. El repte era fer funcionar com una unitat l'edifici existent amb la nova edificació superant, de pas, l'important desnivell entre els dos i el tall que suposava el carrer que els separava. Els autors van optar per comunicar-los per sota del vial modificant el seu traçat i disposant el centre de gravetat del conjunt en aquest nivell.



¹ En el cas de F. Pernas: Diploma Health Facility Planning (Polytechnic North London, 1977) i Master Health Services Planning and Design (Columbia University, EUA, 1978).

² Com l'Hospital Comarcal de Mora d'Ebre Premi FAD 1988.

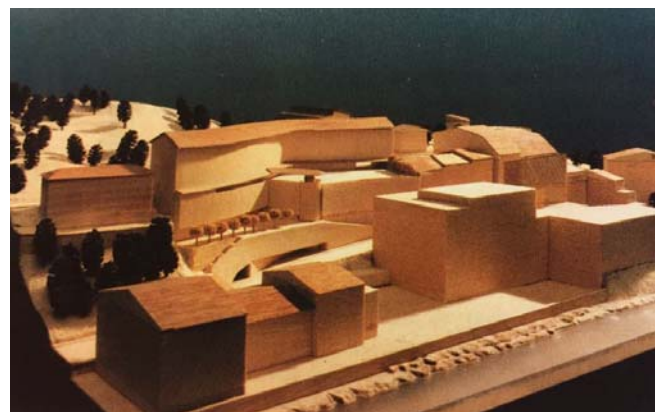
³ F. Montaner, f. Pernas, J. Solé, Ibering, S.A., Epic S.A., Todo Hospital núm. 37.



El complex arribava a les dotze plantes fet que afegia dificultat a l'empresa tant a nivell funcional com formal. Per solucionar-ho s'organitzava de forma curiosa l'estructura interna de l'hospital alhora que s'articulava verticalment el conjunt a través d'esglaonar-ho en alçada.

Al carrer superior -planta 8- se situava l'accés general amb la recepció, l'entrada d'urgències, el servei de bombers-socorristes dedicat al transport sanitari i la cafeteria, tot davant d'una gran plaça pública que servia l'heliport.

Per sobre hi havia les plantes d'hospitalització -plantes 9 a 11- amb una doble orientació cap al sol i el paisatge mentre que per sota es disposaven la connexió entre edificis, els serveis que no necessiten llum natural -plantes 6 i 7- i l'aparcament -plantes 1 a 5- a tocar del carrer Fiter i Rossell. Entremig una segona plaça fragmentava el gran volum edificat. L'antiga Clínica Meritxell conservava els serveis generals i tècnics a més de les consultes externes, la unitat de diàlisi i l'àrea de direcció i administració.

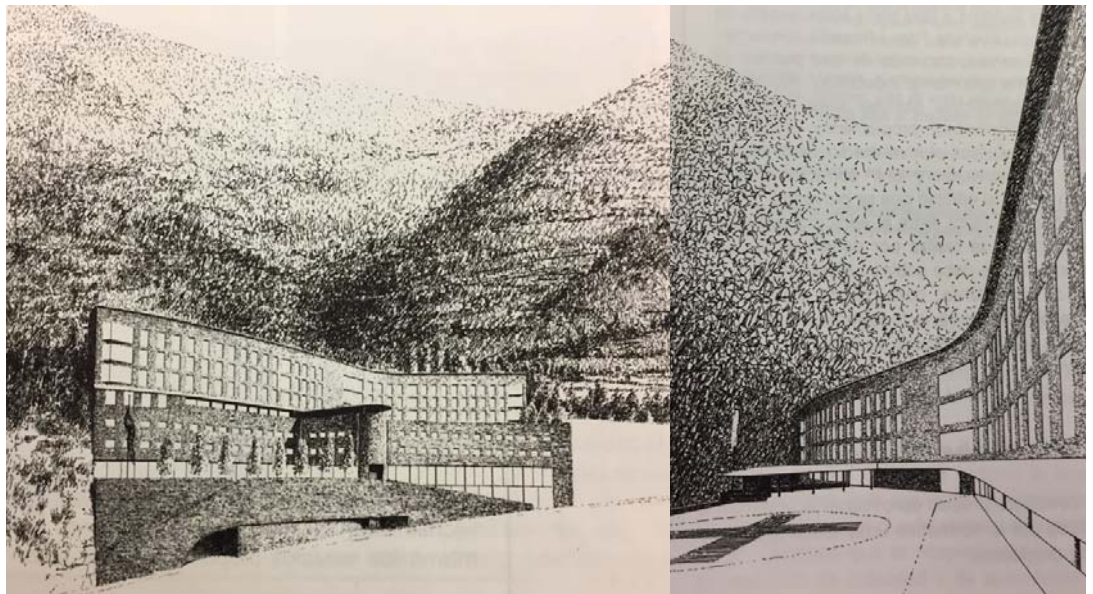




Les comunicacions verticals es feien per dos nuclis verticals: un per l'edifici existent i un altre pel nou. Aquests nuclis diferencien les circulacions de serveis, de personal o pacients interns i de visitants o pacients externs. La diferenciació també es troba horitzontalment a cada planta per comunicar ambdós nuclis entre si i amb els diversos serveis hospitalaris. Un darrer nucli de comunicació connecta l'avinguda Fiter i Rossell i l'aparcament amb la plaça de l'hospital.

Una de les decisions més rellevants va ser proposar habitacions individuals a l'estil dels hospitals americans. Aquesta opció permetia dibuixar una forma sinuosa que resseguia el vial i augmentava la superfície de les plantes i així poder encabir dues unitats hospitalàries de trenta llits per nivell alhora que aconseguia una gran força expressiva. L'avantprojecte contemplava una superfície total de 27.200 m² repartits entre 18.400 m² d'hospital i 8.800 m² d'aparcament.

A nivell de l'aspecte exterior es van seguir les demandes del concurs: revestiment de pedra del país i coberta de pissarra a dos aiguavessos mentre que interiorment els autors de la proposta tenien present l'experiència a l'**Espitau Val d'Aran de Vielha**.



Plànols, fotografies de la maqueta i perspectives presentades en el concurs del nou Hospital reproduïts en la revista Todo Hospital número 37 de juny de 1987.



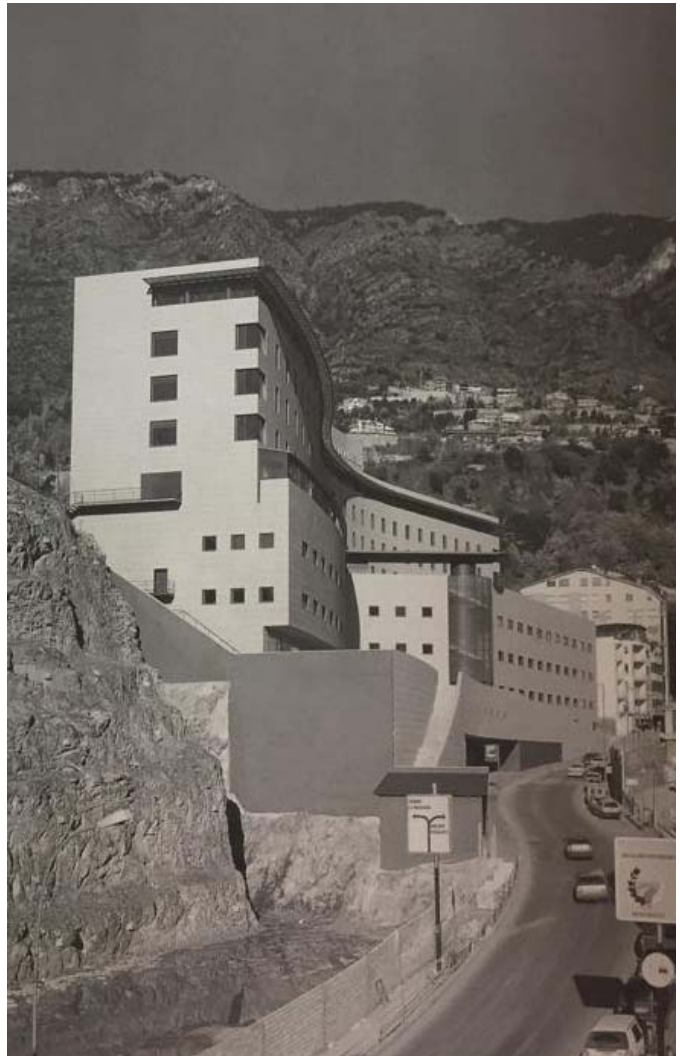
LA CONSTRUCCIÓ

L'execució de tan imponent equipament no va ser fàcil. D'entrada es va haver d'esperar més de dos anys a què es resolgués el trasllat de la línia de mitja tensió que hi havia a l'extrem del solar i que afectava al darrer bloc dels tres en que s'havia dividit l'edificació.

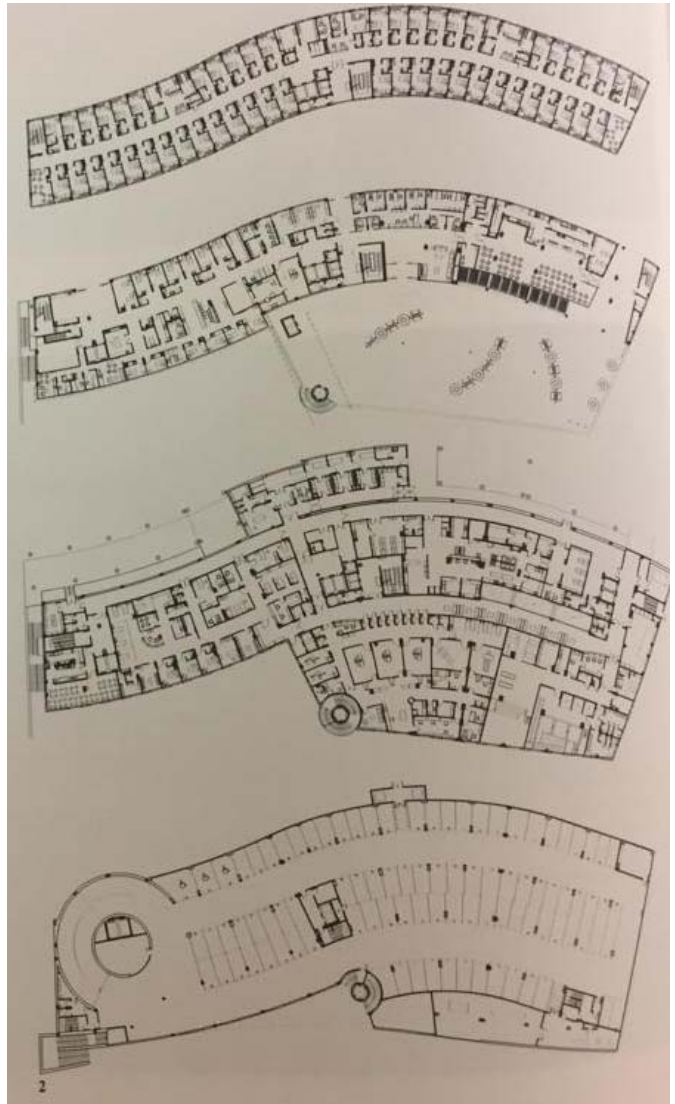
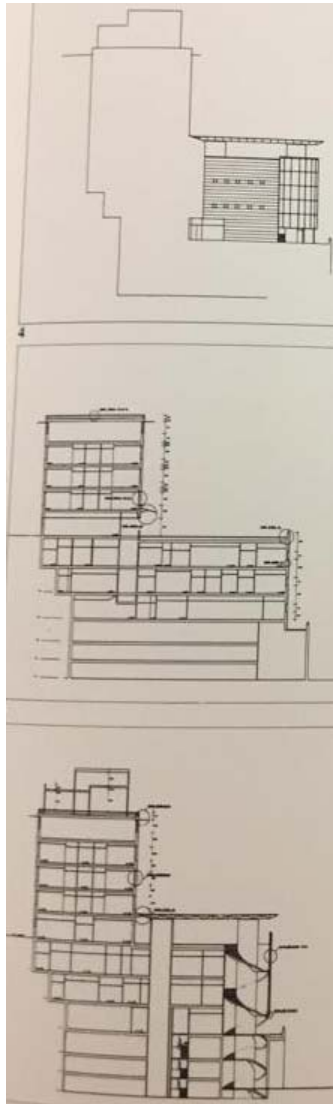
Després va haver-hi augments de superfícies i modificacions de serveis que va implicar una desviació dels costos previstos. Tot plegat va desembocar en una Comissió d'enquesta del **Consell General** que llançava ombres sobre la gestió de l'equip tècnic tot i reconèixer que: *" el cost està, en general, d'acord amb les seves prestacions i qualitats constructives i s'adiu amb els costos habituals de l'entorn culturalment i geogràfica més proper a Andorra. El centre supera en alguns tipus d'instal·lacions alguns hospitals catalans o francesos.⁴"*

L'edifici va acabar tenint uns 29.200 m² repartits en 20.200 m² d'hospital i 9.000 m² d'aparcament. Va ser inaugurat el 1994 però la

verdadera prova de foc va estar el terrible accident del 6 de desembre d'aquell any a l'avinguda Carlemany quan un tràiler va perdre el control i va atropellar desenes de persones davant el centre Comercial Monsa d'Escaldes-Engordany. Tots els serveis, amb l'hospital al capdavant, va respondre a la perfecció passant amb nota tan dura experiència.



⁴ Joan Ramon Baiges, *La Comissió d'enquesta de l'hospital detecta improvisació i mala planificació*, Diari d'Andorra, 25.02.1996.



En acabar les obres la revista d'arquitectura **A&V monografias** va incloure l'hospital andorrà en el número 49 -setembre-octubre, 1994- titulat **Salud Nacional** dedicat exclusivament a aquests tipus d'equipament. Sota el títol **Contra la pendiente. Hospital Nostra Senyora de Meritxell, Andorra** els arquitectes explicaven el complex que es va bastir. Comentaven que l'edifici es desenvolupava en onze nivells esglaonats i distribuïts en tres volums diferenciats.

Les tres primeres plantes ocupant la totalitat de la parcel·la i conté l'aparcament formant el sòcol del conjunt. Les tres següents constitueixen el volum intermedi que allibera part del solar sobre la vall amb un espai públic a migdia. Es tracta de la planta quarta amb els serveis generals; la planta cinquena amb els serveis de diagnòstic i els tractaments d'ús més intern i, la planta sisena, que comunica directament, per sota del carrer dels Escalls, amb el nivell inferior de la **clínica Meritxell**. El darrer volum de cinc plantes és el que dibuixa la característica forma sinuosa de l'hospital davant d'una àmplia plaça pública. A nivell de carrer trobem les entrades principals, urgències incloses, el vestíbul i la cafeteria. En les quatre plantes superiors hi ha les unitats d'hospitalització amb un total de 192 llits per rematar tot el conjunt amb una terrassa per l'heliport i per les instal·lacions.

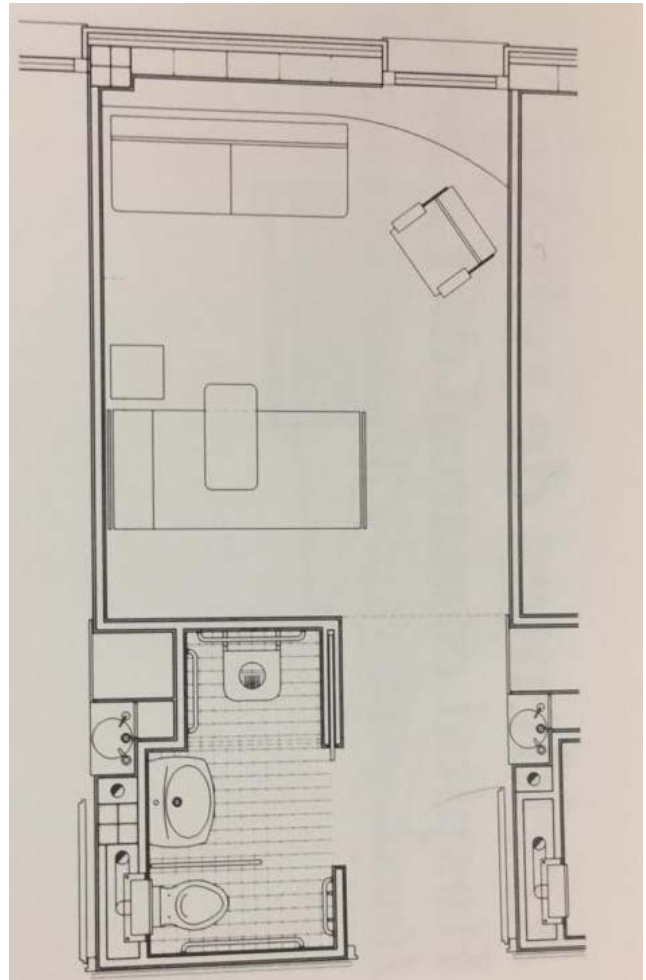


PARTICULARITATS

La conversa amb els autors del projecte de l'hospital ens va permetre descobrir tot un seguit de novetats que es donaven per primera vegada a casa nostra.

Per un costat van emprar el dibuix per ordinador. En aquell llunyà 1986 encara era una tecnologia per desenvolupar però, donada la magnitud de l'edifici i la seva singular forma, els arquitectes van veure necessari el seu ús per disposar d'una base fiable i constant.

Dels acabats exteriors amb pedra del país i llosat de pissarra del concurs es va passar a les innovadores façanes ventilades de plaques de pedra de granit rosa i a una extensa coberta plana.



Plànols i fotografies de la revista A&V monografies núm.49.

Aquests canvis van treure pesadesa al conjunt i li van conferir una imatge més moderna. El terrat passava a ser la base de l'heliport millorant d'aquesta manera les seves prestacions i alliberant d'aquesta funció la plaça pública de la planta baixa.

Finalment van introduir el prefabricat a la construcció a través dels nuclis sanitaris. Tots ells van ser construïts fins al darrer detall a Dinamarca per la marca **Hosby** i després enviats i muntats a Andorra. Aquesta fabricació en taller permetia un exhaustiu control de qualitat que per la dimensió de l'equipament era difícil d'assolir amb la construcció tradicional. Els arquitectes es van implicar a fons en el disseny de tots els espais així com del seu mobiliari com queda palès en les confortables habitacions del centre.



Deia **Xavier Pla Pujol** (1906-1996) -el primer andorrà llicenciat en arquitectura- el 1936 a la revista **Arquitectura i Urbanisme**⁵⁵:

Entre la diversitat de construccions de tota mena que es porten a cap en els nostres dies per a satisfer les necessitats de tots ordres que comporta la cada dia més complicada organització social, poques tenen unes característiques més remarcables que les que poden considerar-se agrupades en la secció anomenada ARQUITECTURA HOSPITALARIA I SANATORIAL... ha estat precís, fent qüestió a part del també importantíssim problema de l'Estètica, posar els coneixements tècnics del dia al servei dels postulats mèdics acceptats perquè sorgís la construcció adequada al temps en què es fa i a la fi a què es destina.

Després d'un quart de segle d'existència podem afirmar que la demanda de **Xavier Pla** s'ha complert amb escriure a l'**hospital de Nostra Senyora de Meritxell**, ja que no només ha estat una construcció adequada al temps en que s'ha fet i a la fi a què s'ha destinat sinó que, a més, va donar una solució arquitectònica de primer nivell.



T. +376 869 558 • www.enricdilme.com

⁵⁵ X. Pla, *Arquitectura Hospitalaria i Sanatorial* en *Arquitectura i Urbanisme* núm. 16-17, Sindicat d'Arquitectes de Catalunya, Barcelona, 1936.