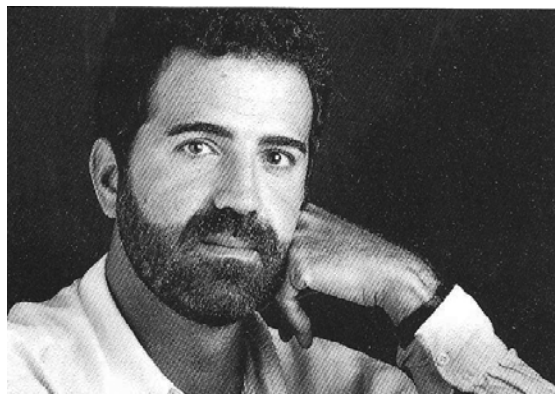




# joan rodon i bonet a andorra

Des de sempre hi havia dues obres d'arquitectura contemporània que m'han seduït: la desterrada Oficina de Turisme d'Ordino i la primera fase del nou cementiri de la mateixa vila, obres de **Joan Rodon i Bonet**. Parlar de la seva trajectòria al país estava en la meua llista de desitjos quan, el 2017, em vaig decidir a fer aflorar l'autoria d'edificis, per a mi, remarcables, així com les obres d'arquitectes i artistes reconeguts. Des d'aleshores he parlat de: Robert Frilhe, Cèsar Martinell, Francesc Nebot, Puig i Cadafalch, Domènec i Montaner, Torres Clavè, Adolf Florensa, Josep Danés, Joan Margarit (pare i fill), Domènec Escorsa, Josep Maria Sostres, Miquel Fisac, Josep Brugal, Armand Mas, Enrique Delso, Ricard i Anna Bofill, Oriol Bohigas, MBM, Josep Puig Torné, Miquel Maria Aragonés, Barba Corsini, Montaner-Pernas-Solé, Xavier Pla, Pere Aixàs, Domènec Fita, Joan Vila-Grau, America Sánchez, Toni Miserachs...



Però sempre em quedava en **Joan Rodon**. I tot perquè no trobava informació sobre ell ni sobre els seus projectes. Ni al COAC, ni al seu antic estudi, i en el Comú d'Ordino només tenien plànols del cementiri. Un dia, se'm va acudir preguntar a en **Ricard Lobo**, un dels pocs arquitectes humanistes que queden, no fos cas que, per casualitat, sabés quelcom. I sí, havia conegut a en **Joan** i sabia de la seva parella i col·laboradora **Isabel** que, molt amablement, em va acollir un matí d'estiu a la seva casa del barri d'Horta on vam parlar de l'estudi que compartien, un dels més interessants de la seva època. De fet, em va obsequiar amb el primer dels dos llibres que es van editar, el 1995, sobre la trajectòria professional del despatx **Joan Rodon, Arquitectes Associats**, justament, el que recollia els treballs andorrans<sup>1</sup>. D'aquesta publicació són els plànols i les fotografies que reproduïm més a baix, menys els plànols en blanc i negre del cementeri d'Ordino que són del fons del Comú d'Ordino.

**Joan Rodon i Bonet** (1956-2009) arquitecte i professor de la UPC va desenvolupar una intensa tasca en l'àmbit dels equipaments i la rehabilitació del patrimoni arquitectònic a banda de la construcció d'habitatges. Seus són

<sup>1</sup> J. Rodon, *Joan Rodon, arquitecte*, Coord. Editorial, A. Manzano, Barcelona, 1995



# joan rodon i bonet a andorra

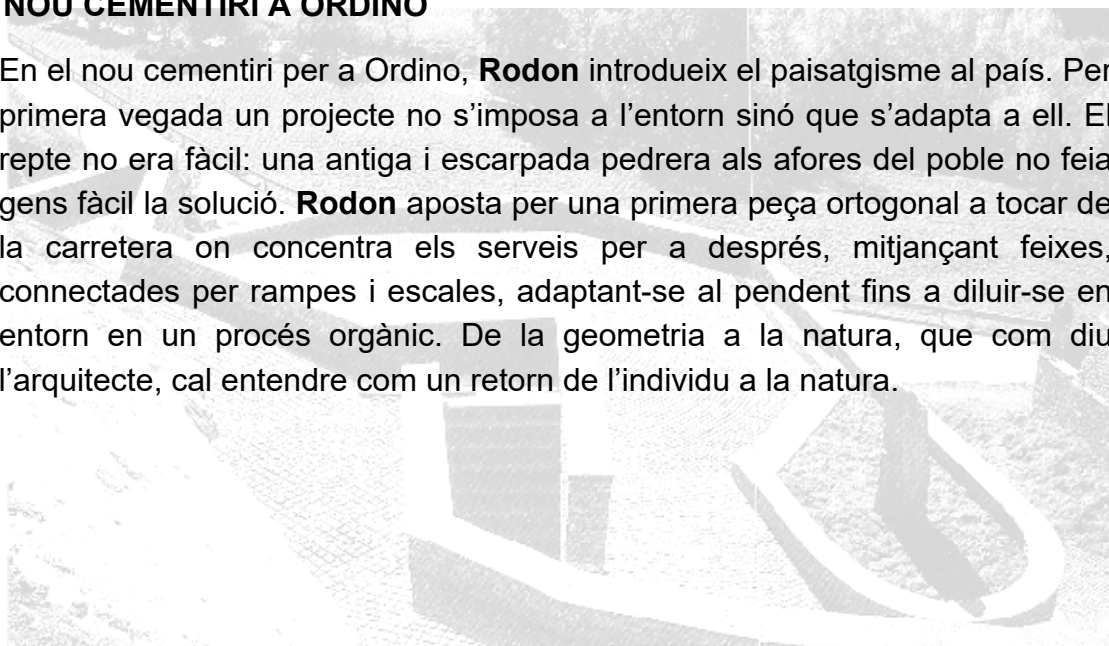
el Museu Diocesà de Lleida, l'arxiu comarcal de Vilanova i la Geltrú, la reforma del Palau de la Generalitat i de la Casa dels Canonges, la reforma de la Casa de les Punxes d'en Josep Puig i Cadafalch, la reforma del Teatre Romea o la Biblioteca de Catalunya que fou guardonat amb el Premi FAD'94 de la Crítica i Premi Nacional de Patrimoni Cultural l'any 1998. Haig de dir que, com a usuari, no he conegut cap altra biblioteca amb la qualitat arquitectònica com aquesta i en conec unes quantes.

**Rodon** imaginava l'arquitectura a través dels dibuixos. Treballava la presentació dels seus projectes amb una dimensió artística inusual en la nostra professió, cosa que els convertia en peces úniques. No representava la idea asèpticament sinó que l'embolcallava en una atmosfera que transcendia la mera informació. Jugava amb els colors dels papers i les tintes, amb la barreja de projeccions perquè el plànol fos atractiu per ell sol.

La seva presència a Andorra començà el 1981 quan guanyà el concurs pel nou cementiri d'Ordino i a partir d'aquí afegeix la caseta d'informació per la mateixa parròquia i un parell de projectes no executats: unes primeres idees per l'Estació d'Esquí d'Arinsal i la proposta presentada al concurs de Pavelló Poliesportiu d'Escaldes-Engordany.

## NOU CEMENTIRI A ORDINO

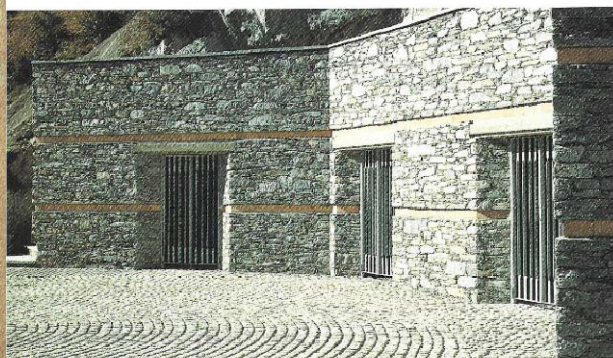
En el nou cementiri per a Ordino, **Rodon** introdueix el paisatgisme al país. Per primera vegada un projecte no s'imposa a l'entorn sinó que s'adapta a ell. El repte no era fàcil: una antiga i escarpada pedrera als afores del poble no feia gens fàcil la solució. **Rodon** aposta per una primera peça ortogonal a tocar de la carretera on concentra els serveis per a després, mitjançant feixes, connectades per rampes i escales, adaptant-se al pendent fins a diluir-se en entorn en un procés orgànic. De la geometria a la natura, que com diu l'arquitecte, cal entendre com un retorn de l'individu a la natura.





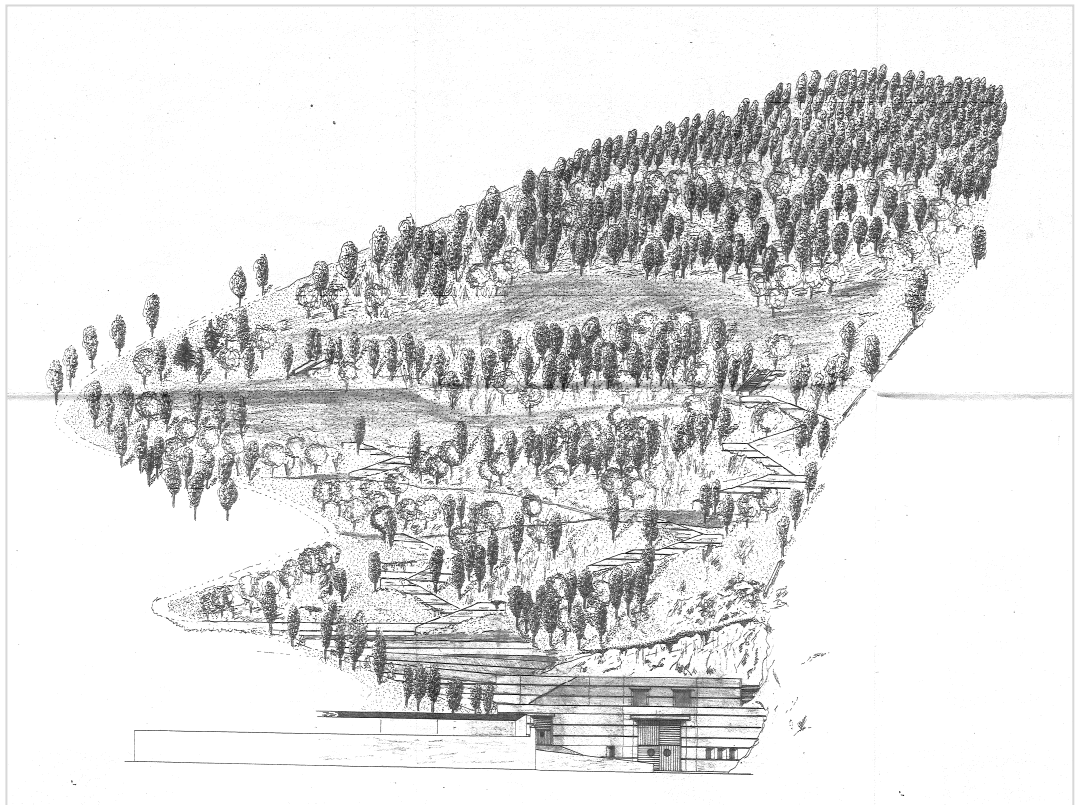
# joan rodon i bonet a andorra

**Rodon** empra murs revestits de pedra del lloc amb franges de ceràmica que recorden els murs de la nau de l'església de Santa Coloma així com paviment de llambordes de granit del que aflora l'herba i terrasses vegetals amb sepultures. Tot un delicat exercici d'adaptació i sensibilitat gens habitual per aquests tipus d'equipaments i per aquestes topografies.



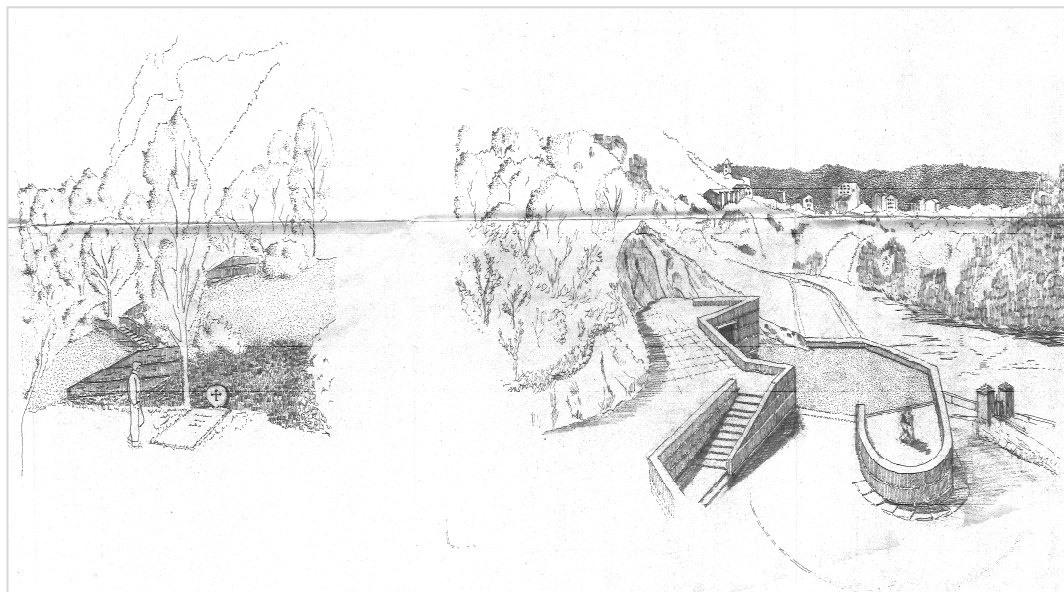


**joan rodon**  
**i bonet**  
**a andorra**





# joan rodon i bonet a andorra



## OFICINA DE TURISME D'ORDINO

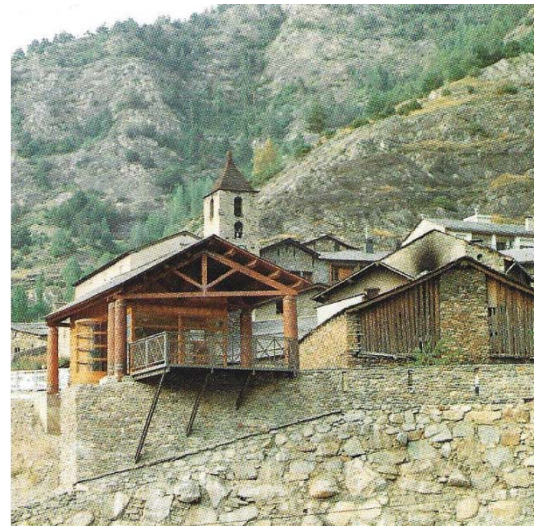
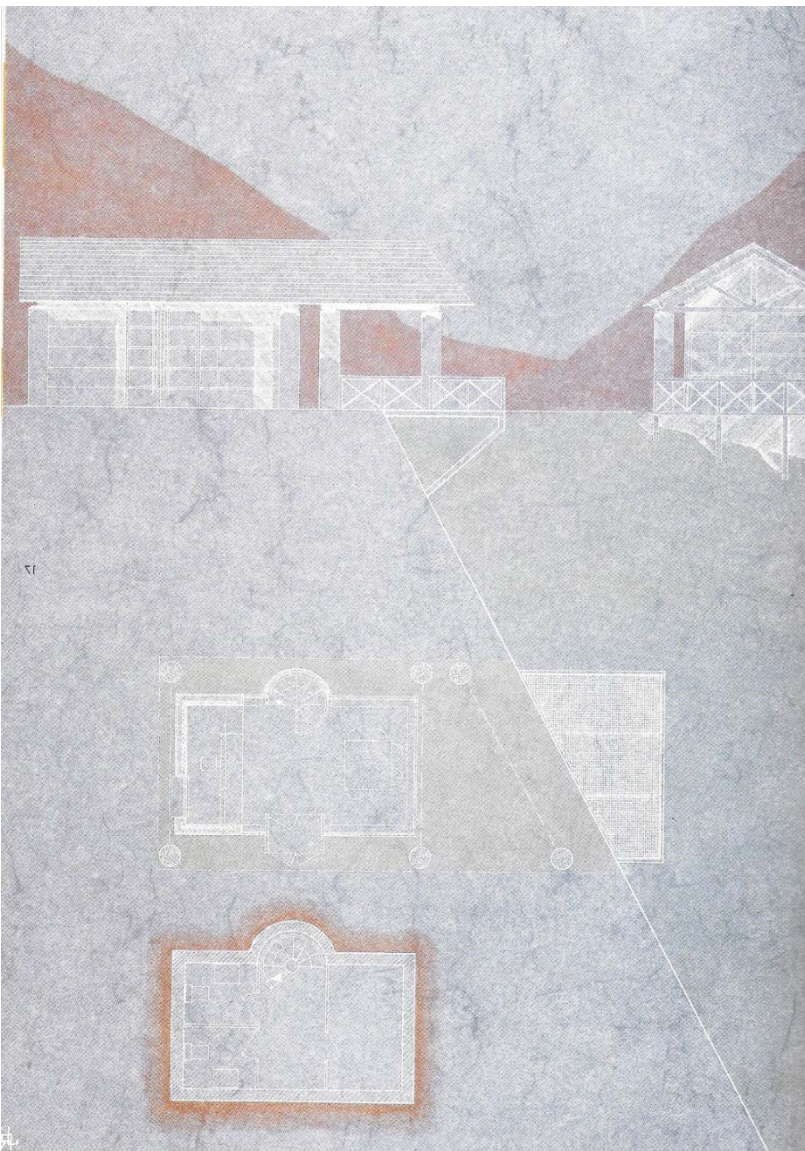
L'oficina de turisme d'Ordino va tenir una existència exigua. No més d'una dècada i mitja per ser traslladada i modificada al parc de Sorteny. Es tractava d'un magnífic comunidor de fusta que vola sobre el riu. La disposició obliqua de la peça amb la coberta tallada dramàticament de forma paral·lelament al mur de sosteniment, mentre que el mirador salta en esbiaix sobre el buit dotant-la d'una gran força expressiva. Sis pilars rodons de fusta massissa, tot una novetat a l'època sostenien una coberta a dues vessants que aixoplugaven una caixa de vidre connectada, per una escala de cargol, a un soterrani imperceptible des de l'exterior.





# joan rodon i bonet a andorra

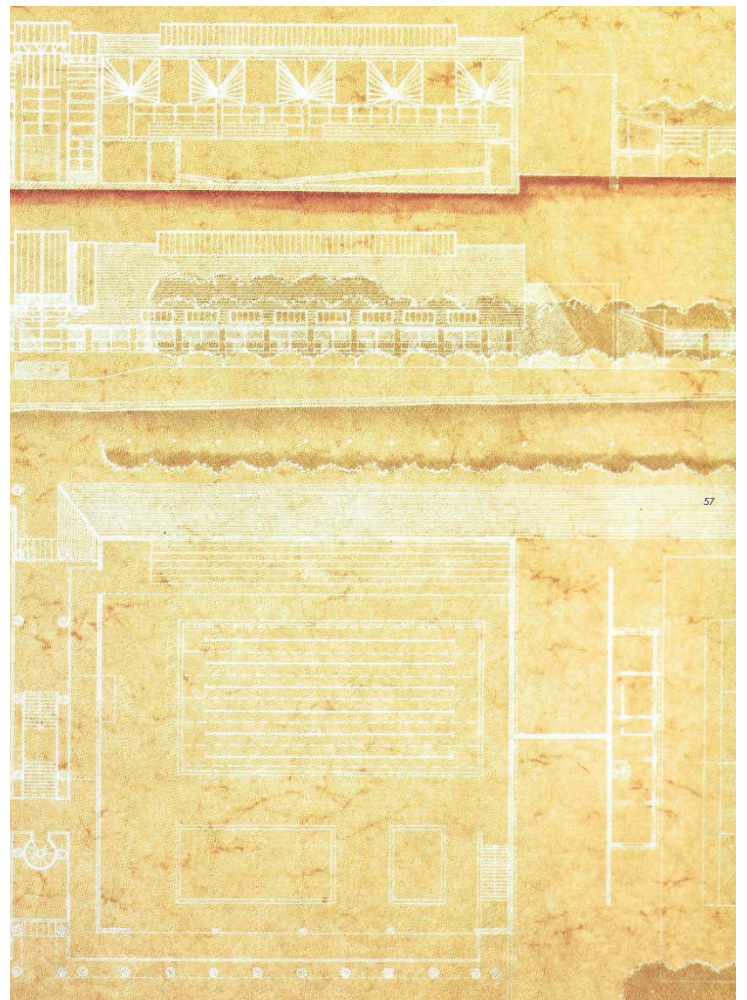
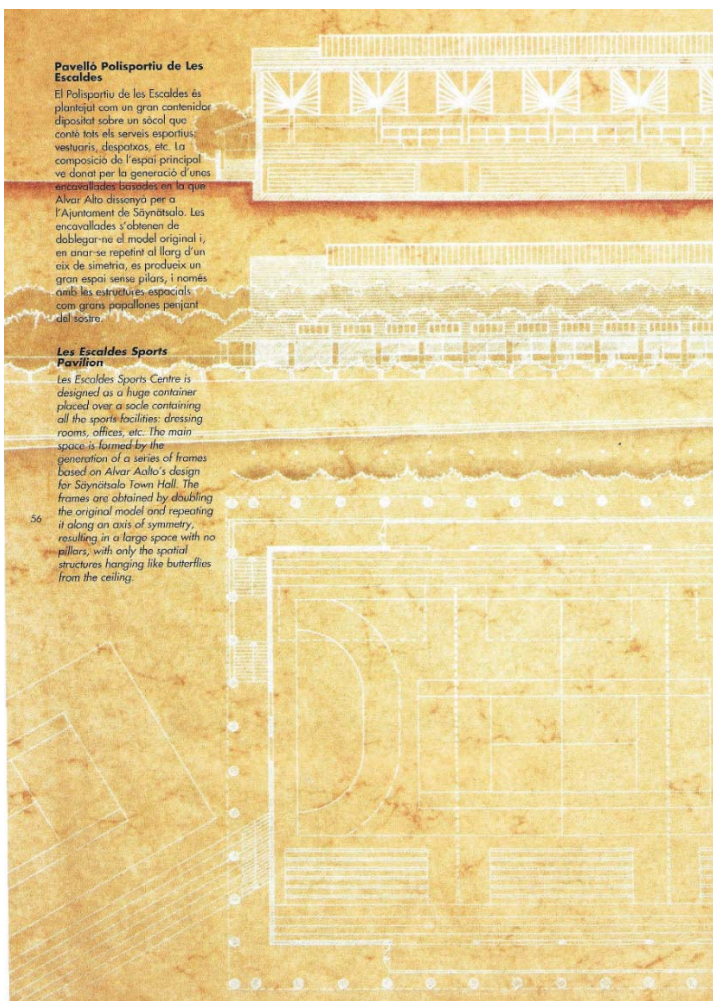
L'oficia de turisme d'en **Rodon** era una peça de gran arquitectura. Una forma nova d'expressar aquest tipus d'establiment que donava la rèplica a la reconeguda obra de papiroflèxia d'en **Enric Llimona**.





# joan rodon i bonet a andorra

**Rodon** es va presentar al concurs pel pavelló poliesportiu del comú d'Escaldes-Engordany que es volia bastir en el solar rectangular on avui hi ha el centre termo-lúdic de Caldea. La proposta partia d'un sòcol massís de pedra on anirien tots els serveis per situar a sobre un gran contenidor encerclat per un peristil. L'espai interior es dividia en dos, un per a la pista poliesportiva i un altre per la piscina. Tots dos eren espais diàfans gràcies a les originals encavallades en forma de papallona inspirades en les estructures d'**Àlvar Aalto** en l'ajuntament de Säynätsalo a Finlàndia. Tota una exquisidesa estructural que contrasta amb la solució guanyadora. Una insípida caixa de formigó i de coberta plana que anys després va haver de ser enderrocat per problemes estructurals.





# joan rodon i bonet a andorra

## ESBOSSOS PER L'EDIFICI DE SERVEI DE L'ESTACIÓ D'ESQUI D'ARINSAL

**Rodon** cercava la proposta a un encàrrec a través del treball manual, tant gràfic com de modelatge. La connexió amb el món de les idees ho feia a través del dibuix, des del croquis a la presentació artística. Una forma de recerca que la tecnologia dels ordinadors ha arraconat a imatges planes per molt que siguin en tres dimensions. Els esbossos de l'edifici de serveis de l'estació d'esquí d'Arinsal són un exemple de l'inici d'aquest procés d'investigació introspectiva. Uns dibuixos que apunten cap a un element topogràfic perfectament inserit en l'entorn com si fos una evolució del cementiri d'Ordino. Ja no s'adapta al paisatge, forma part del mateix-

