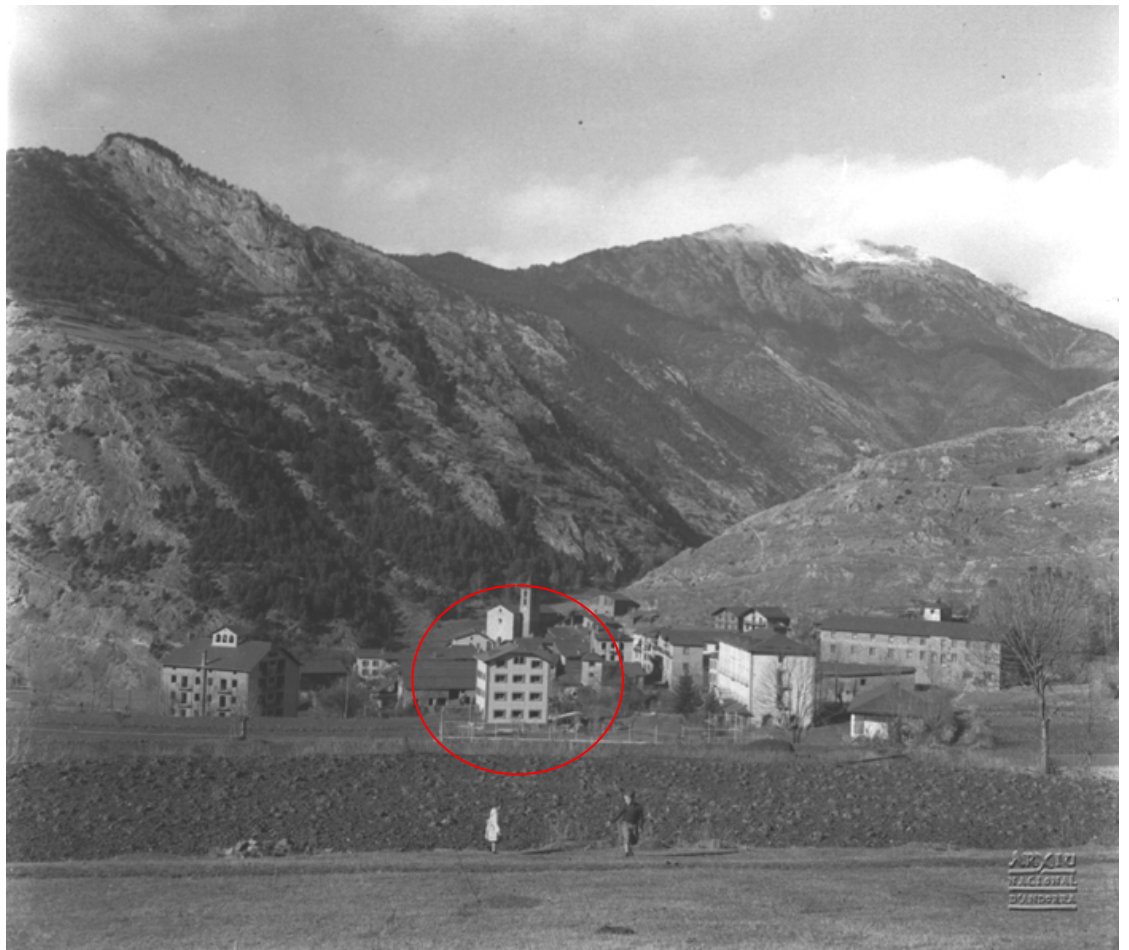




# LLARGA VIDA A L'HOTEL CASAMANYA

Ara que sembla que la lenta agonia de l'**hotel Casamanya** arribarà a la seva fi ens agradaria explicar mínimament les virtuts de tan emblemàtic edifici i per les quals forma part del patrimoni cultural d'Andorra en la classificació de bé inventariat amb el número d'inscripció a l'Inventari General 033/BI/I/04 segons edicte publicat al BOPA núm. 56 de l'1 de setembre del 2004<sup>1</sup>.



Imatge 1. Vista del poble d'Ordino a finals dels anys 50 del segle passat on es pot veure a l'esquerra l'Hotel Casamanya. Font: Arxiu Nacional d'Andorra.

<sup>1</sup> Al 2016 el Quart d'Ordino ens va encarregar un informe sobre "Estudi proposta de criteris per l'intervenció en l'edifici conegut com l'hotel Casamanya propietat del Quart d'Ordino i situat al poble d'Ordino. Temps després la corporació va convocar un concurs d'idees per la reforma i ampliació de l'hotel del qual van ser guanyadors l'equip d'arquitectes Enric Dilmé i Xavier Orteu.



## BREU DESCRIPCIÓ

Com hom sap l'**hotel Casamanya** està situat en la carretera general núm. 3 en el límit amb el nucli antic d'Ordino. L'establiment projectat per en **Xavier Pla** el 1954 consta d'un edifici principal de planta quadrada i cinc alçades (planta baixa, quatre plantes i una planta sota coberta) bastit segons els paràmetres estètics d'aquella forma de **Noucentisme** local coneguda com a **Arquitectura del granit**.

L'edifici es va ampliar posteriorment amb unes annexes laterals que donen a ponent. Aquests annexos estan formats per una planta semisoterrània destinada a garatge i un pavelló en forma de "L" recolzat sobre la mitgera. Ambdós segueixen el mateix llenguatge formal del cos principal. Aquesta ampliació va permetre tenir un edifici exempt que, al no alinear-se amb d'altres, augmenta la sensació de monumentalitat de l'immoble. Per un altre costat, l'entrada al garatge se situa en l'extrem més baix de la parcel·la aconseguint una terrassa sobre la coberta que, amb un simple tram d'escales, es comunica amb la planta baixa de l'hotel.



Vistes actuals del conjunt de l'Hotel Casamanya des de la carretera.

L'hotel obre façanes a sol ixent, migdia i nord, fent mitgera a ponent. Es corona amb un llosat principal del tipus holandès amb el carener paral·lel a la carretera. Una important llucana de la mateixa tipologia de coberta emfatitza la façana que dóna al vial. El llosat es completa amb una important llanterna de dos aiguavessants que obre llums sobre el nucli de comunicació.

L'ala perpendicular a l'hotel de l'ampliació lateral està cobert amb planxes mentre que l'ala paral·lela presenta una coberta plana amb l'arrencada dels pilars per a una futura ampliació.



L'hotel s'organitza a través d'un nucli central de comunicació (amb una escala i un ascensor introduït amb posterioritat) que es projecta per sobre del llosat.

La planta baixa es destinava als serveis de dia de l'hotel com ara recepció, cuina, sala menjador i sala d'estar (inicialment garatge) mentre que la resta de plantes eren per les habitacions.



Vista posterior amb l'ampliació del pavelló de menjadors.

La desproporció inicial entre el possible nombre d'usuaris i els serveis de dia de la planta baixa va obligar a eliminar el reduït aparcament de l'hotel i construir-ne un de nou al costat ponent. Tanmateix, les sales de menjador es van haver d'ampliar sobre el nou aparcament per completar els serveis hotelers.

## ARQUITECTURA D'AUTOR I ARQUITECTURA DEL GRANIT

**Xavier Pla i Pujol** (Hotel Pla d'Escaldes 1906/1996) va ser el primer andorrà llicenciat en arquitectura per la Universitat Central de Barcelona l'any 1934. En l'època universitària (1924-34) viu el pas del **Modernisme** al **Noucentisme** tenint com a professors de la primera corrent a **Antoni Rovira Rabassa**, **Alexandre Soler March**, **Cèsar Martinell** o **Josep Maria Jujol** (per aquests dos darrers va treballar) i de la segona a **Francesc Nebot**, **Adolf Florensa**, **Eusebi Bona** o **Pere Domènech Roura**. Com a companys dels cursos superiors va coincidir amb els impulsos dels corrents racionalistes i fundadors del **GATCPAC**: **Josep Lluís Sert**, **Josep Torres Clavé** i **Joan B. Subirana** que ja en 1934 projectaren el **Dispensari Central Antituberculós de Barcelona**<sup>2</sup>.

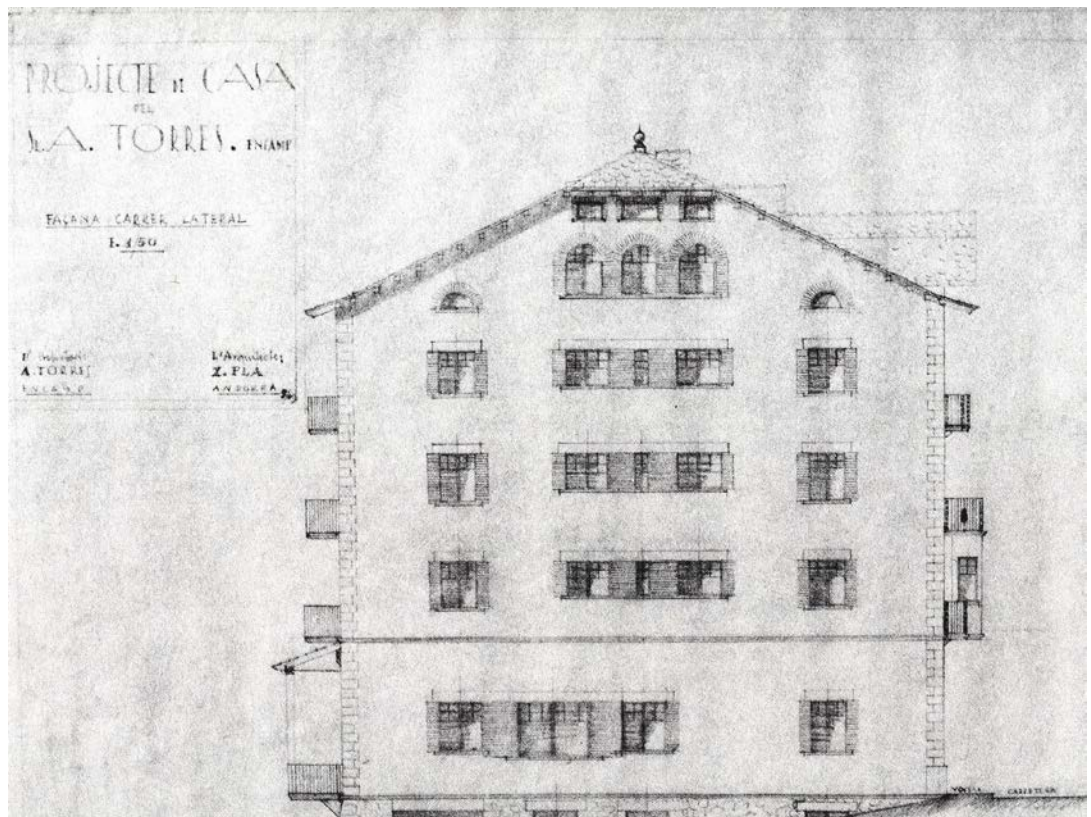
Aquesta coincidència temporal entre les corrents d'arrels clàssiques i construcció tradicional com eren el **Modernisme** i el **Noucentisme** amb l'arquitectura **Racionalista** es veu perfectament reflectida en l'Exposició Universal de Barcelona de 1929 on al constatar de la font de la plaça d'Espanya d'en **Josep Maria Jujol** (en la que va col·laborar en **Xavier Pla**) es construeix el **Palau Nacional** (actual **Museu d'Art de Catalunya**) d'**Enric Catà** i **Pedro Cendoya** o el **Pavelló alemany** d'en **Mies van der Rohe** autèntic manifest **Racionalista** que passarà sense pena ni glòria fins a la seva

<sup>2</sup> Veure l'article: *Josep Torres Clavé, la Bauhaus i Andorra* ([www.enricdilme.com](http://www.enricdilme.com)).



reivindicació un quart de segle després, com a peça fonamental d'aquest moviment<sup>3</sup>.

En aquesta fase de final de cicle i de començament d'un nou moviment arquitectònic el resultat de la Guerra civil espanyola serà determinant per tallar de soca-rel les noves idees i revifar el **Noucentisme** (allò que s'ha denominat "**Noucentisme de postguerra**") tot i estar en alguns casos, contaminat de **Racionalisme**. Recordem que el **Noucentisme** va sorgir com a reacció al **Modernisme** que era vist per certs sectors socials com quelcom excessiu. S'aposta pel retorn a la tradició clàssica i mediterrània reivindicant tanmateix l'arquitectura popular. El **Noucentisme** introduïa sensació de serenitat, permanència i estabilitat a les classes benestants que així podien tenir un estil propi i innocu enfront a les consignes de trencament, canvi i dinamisme del **Racionalisme**.



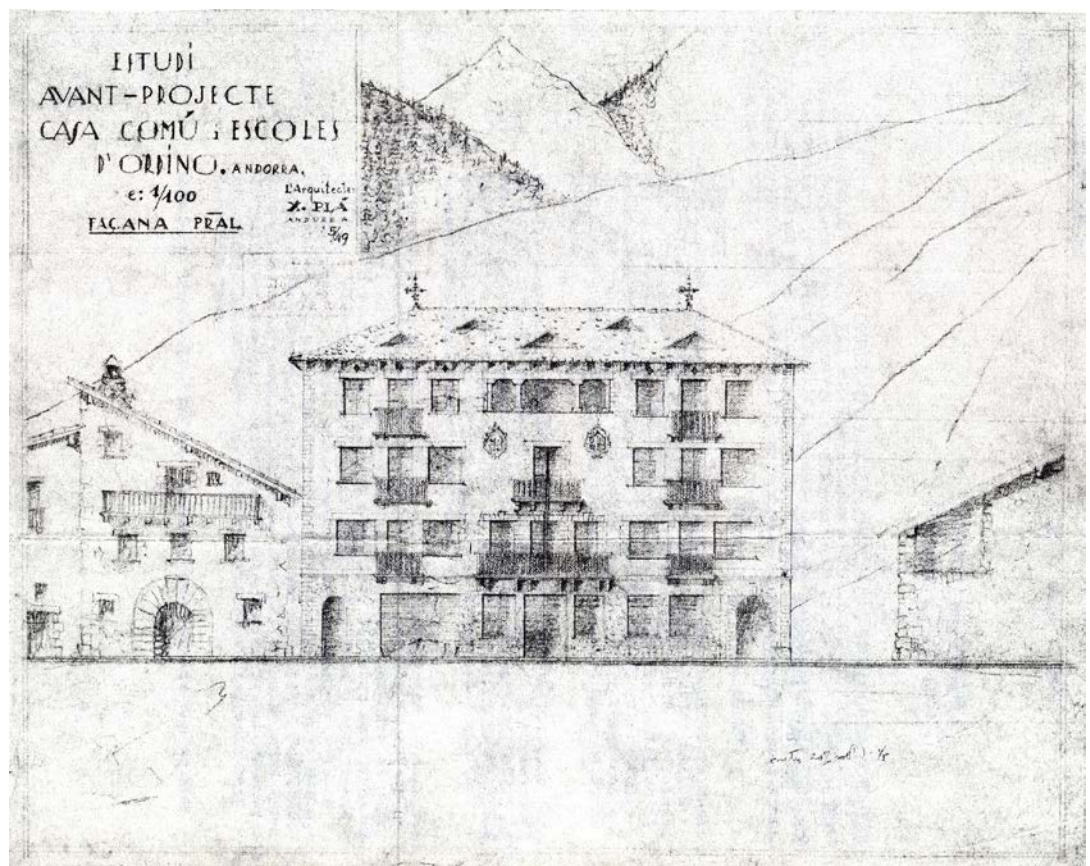
Façana lateral del projecte de casa Sr.A.Torres a Encamp d'en Xavier Plà. Com es pot veure la composició clàssica és constant en les obres de "Arquitectura del Granit". (X. Pla i Pujol, 1906/1966, Publicacions COAA, núm. 84, 2005).

<sup>3</sup> Veure l'article: *Oriol Bohigas a Andorra* ([www.enricdilme.com](http://www.enricdilme.com)).



En **Xavier Pla**, tot i estudiar els edificis hospitalaris d'arrel racionalista que es construïen a Europa, recollits en diferents articles de la revista **Arquitectura i Urbanisme** (maig i juny 1937), s'inclinà, a la seva tornada al país, per projectar els edificis amb una clara referència noucentista. És possible que la primerenca amistat amb **Cèsar Martinell** influir en els gustos d'en **Pla**. Recordem que essent adolescent va poder conèixer a l'arquitecte barceloní a l'hotel familiar d'Escaldes quan s'allotjava per seguir les obres de la **casa Popoff** a **Santa Coloma**<sup>4</sup>.

També cal dir que en aquella societat andorrana de meitat de segle XX l'arquitectura d'inspiració noucentista agradava, tot i ser aliena als models tradicionals, perquè representava l'anhel urbà i la modernitat dels nous temps sense trencadissa. De fet no hi ha cap neguit, ans el contrari, per projectar el nou edifici de **casa Comuna** i **Escoles d'Ordino** amb unes dimensions i estètica que contrastava amb la del nucli antic, tot i alterar l'entorn de l'església de **Sant Corneli** i **Sant Cebrià**.



Avantprojecte de Casa Comuna i Escoles al centre d'Ordino. 1949. Es pot veure el fort contrast, impensable avui en dia, entre l'arquitectura tradicional i el nou edifici. (X. Pla i Pujol, 1906/1966, Publicacions COAA, núm. 84, 2005).

<sup>4</sup> Veure el nostre article: *Francesc de Paula Nebot i Andorra* ([www.enricdilme.com](http://www.enricdilme.com)).



La formació acadèmica d'en **Xavier Pla** així com la seva experiència professional a Barcelona el dotaven de prou ofici l'arquitecte de referència en les primeres dècades del segle XX a Andorra. No és d'estranyar, doncs, que fossin institucions com ara el **Quart** o el **Comú d'Ordino** que l'hi encarreguessin els projectes dels seus seus.



Jeroni Martorell. Urbanització de la mansana "Cases Barates", 1923. Arxiu Històric del Col·legi d'Arquitectes de Catalunya. Es pot comprovar la composició i llenguatge inspiradors de la nostra arquitectura del granit (eixos, simetries, etc.).

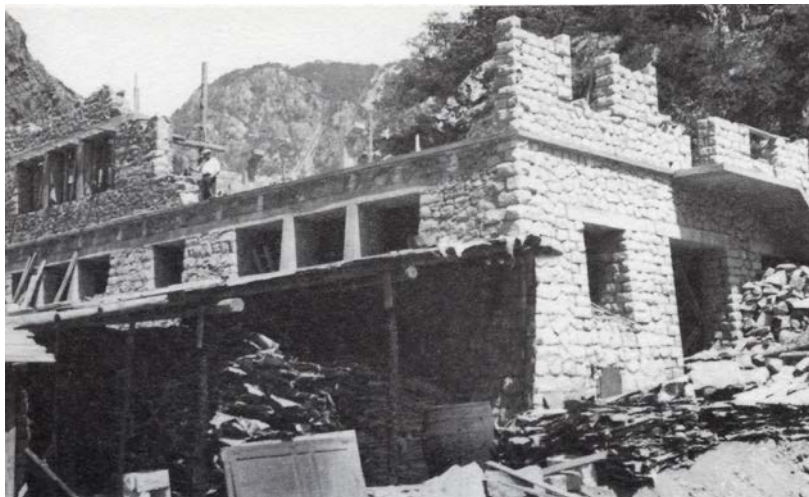
## CARACTERÍSTIQUES CONSTRUCTIVES

Constructivament l'**hotel Casamanya** s'emmarca en l'època de transició entre la tecnologia vernacular i la contemporània (primeres dècades del segle XX). El concepte estructural i compositiu és tradicional, mentre que els nous materials s'empren on poden fer millor servei. Així podem veure com l'immoble es vesteix a través d'una caixa exterior de murs de càrrega i quatre crugies paral·leles a la façana principal, definides cadascuna per una jàssera de formigó sobre dos pilars del mateix material. La tercera crugia delimita, a través del rectangle que formen els quatre pilars interiors, l'espai de l'escala així com el pati de ventilació de la façana mitgera. Aquest espai de comunicació perfectament definit es projecta en alçada per sobre del llosat amb una important llanterna que li serveix d'il·luminació i ventilació natural.



Construcció de la fàbrica de blanqueig (pells) de J.Pantebre, 1946. Bastides i cindris per vestir l'edifici, característic de la construcció històrica (X.Pla i Pujol, 1906/1966, Publicacions COAA, núm.84,2005).

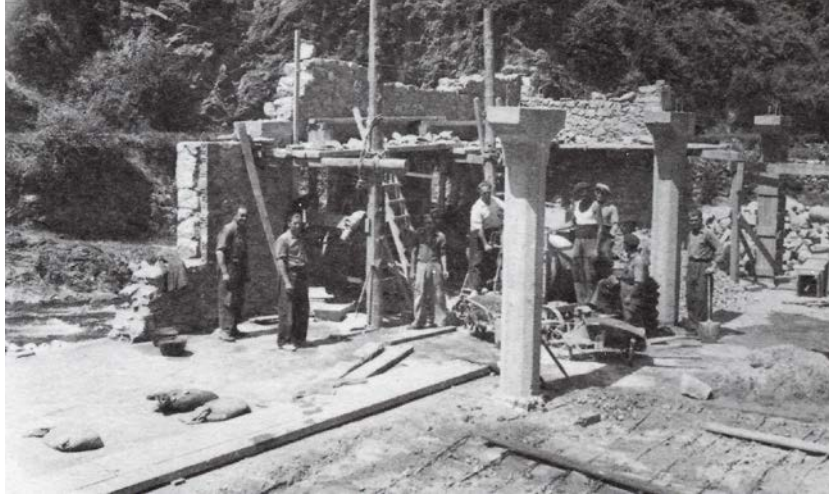
Els elements sotmesos a flexió com ara jàsseres i llindes així com els pilars (que concentren les baixades de càrregues) es fan de formigó aprofitant les bones prestacions d'aquesta tecnologia (nova en l'època al nostre país) per suportar aquestes sol·licitacions. No hem d'oblidar els coneixements que en **Xavier Pla** tenia dels nous materials com antic col·laborador d'en **Pi i Calleja**, catedràtic de càlcul d'estructura de l'**Escola d'arquitectura de Barcelona**.



Construcció de la fàbrica de blanqueig (pells) de J. Pantebre, 1946. Paràmete de granit, cadena cantonera i llindar de formigó. (X.Pla i Pujol, 1906/1966, Publicacions COAA, núm.84,2005).

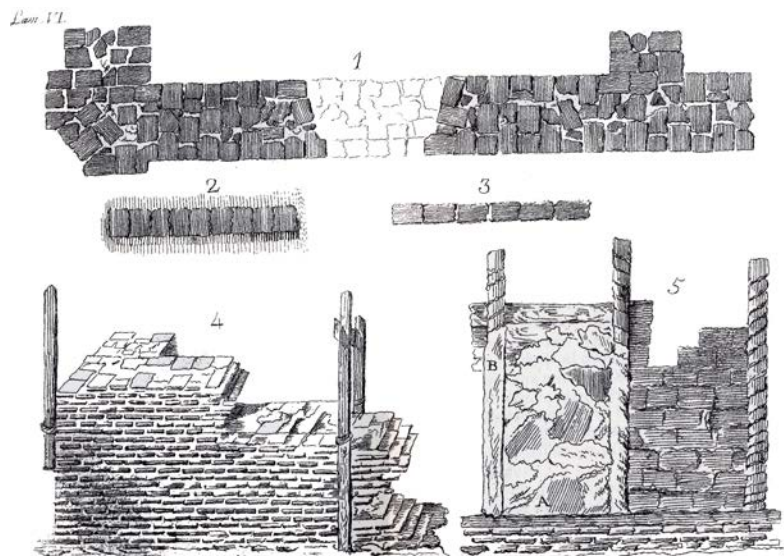


S'aconsegueix d'aquesta forma unes plantes diàfanes quasi isòtropes que permeten una divisió interior lliure, fet que permet el canvi d'ús (des d'una primera concepció de casa de veïns a l'hotel final) i les reformes posteriors amb una simple modificació dels envans interiors sense alterar façanes ni estructura.



Construcció de la fàbrica de blanqueig (pells) de J. Pantebre, 1946. Es veu el sistema de paret de càrrega exterior i pilars interiors de formigó. (X.Pla i Pujol, 1906/1966, Publicacions COAA núm.84,2005).

La substitució de la fusta (material tradicional per suportar flexions) per elements de formigó permet obrir la façana en planta baixa i, d'aquesta forma, respondre millor a les exigències de transparència i obertures que l'època demandava (inicialment s'havia projectat a banda i banda de l'entrada principal l'aparador d'una botiga i l'entrada a l'aparcament).



Làmina VI de l' "Arte de albañilería o instrucciones para los jóvenes que se dedican a él" de Pedro Zengotita Vengoa, 1827. Com es pot comprovar el tipus de bastida son les mateixes que les emprades en la fàbrica de pells.

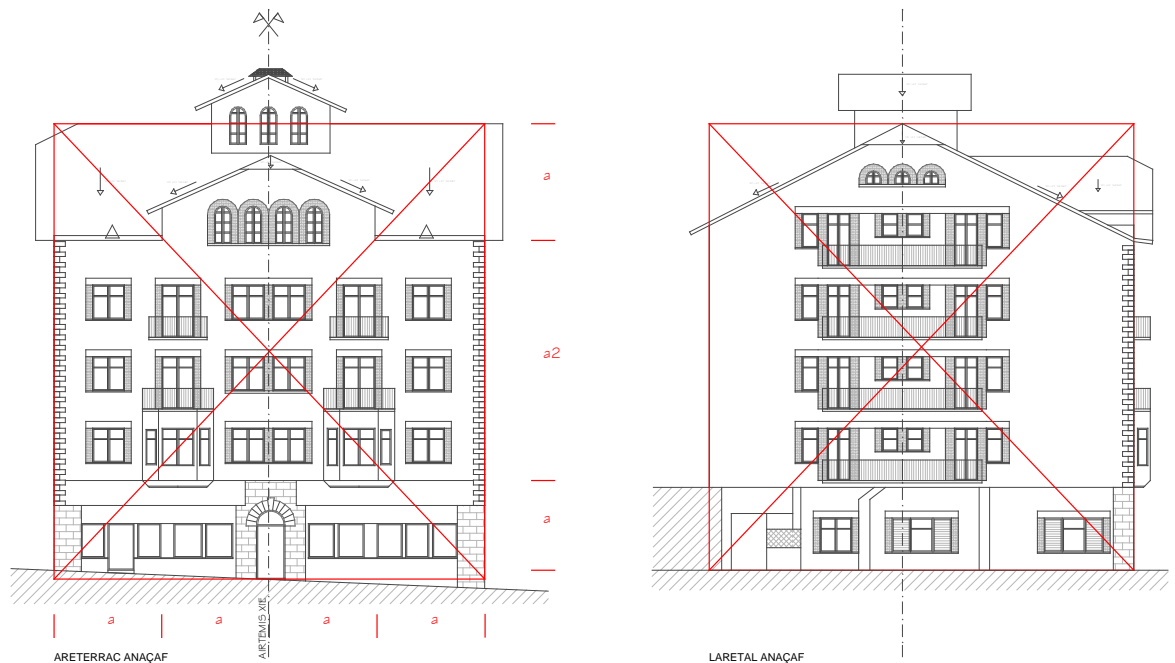




Aquesta manera de construir no era singular per l'època sinó que era la tecnologia més corrent en els nous edificis dels països de l'entorn. Pensem només en l'**Hotel Rosaleda** d'Encamp inaugurat el 1943 i projectat per l'arquitecte català **Adolf Florensa i Ferrer**<sup>5</sup> (Lleida 1898-Barcelona 1968). Aquest arquitecte de renom va fer servir el mateix sistema constructiu que estava poblant l'eixample de Barcelona amb l'excepció, respecte d'en **Xavier Pla**, de no utilitzar el formigó ni en les llindes (les executa amb el sistema tradicional d'arcs de pedra) ni en les jàsseres (les empra de fossa) alhora que introdueix per primera vegada al país la volta catalana de forma extensiva<sup>6</sup>.

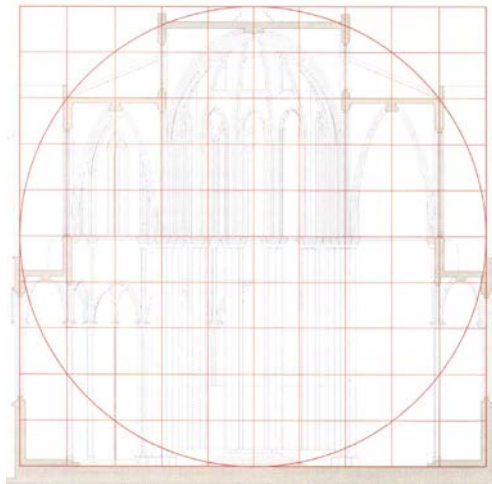
## CARACTERÍSTIQUES COMPOSITIVES

L'hotel és un volum compacte quasi cúbic situat en una cantonera amb tres façanes urbanes composades segons la importància de l'espai al qual s'aboquen. El quart alçat és una paret mitgera que deixa un pati de ventilació obert a l'espera d'una possible construcció veïna. Si ens atenim a les seves proporcions tant en planta com en alçat hom pot comprovar que la composició de referència és l'antiquíssima *Ad quadratum* d'arrel euclidiana amb els desajustos habituals que la construcció concreta introdueix. De fet, de les diferents versions del projecte a la construcció de l'hotel hom pot comprovar com el nucli central es desplaça del centre per atendre a les necessitats d'ús de la planta baixa.



<sup>5</sup> Veure el nostre article: *Adolf Florensa i Andorra* ([www.enricdilme.com](http://www.enricdilme.com)).

<sup>6</sup> Veure el nostre article: *El llegat ocult de l'Hotel Rosaleda*.

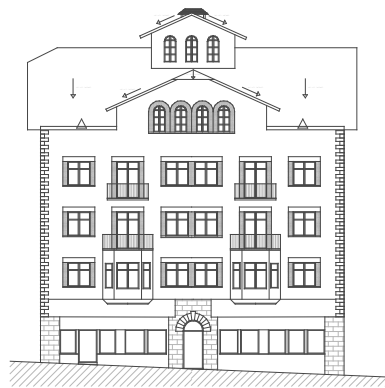


Secció de Santa Maria del Mar. Arquitectura *Ad quadratum*. La mateixa geometria vitrubiana per a edificis amb 500 anys de diferència.

Del projecte de 1952 es desprèn tanmateix que hi ha una volguda jerarquia en la importància de les façanes que va de la més representativa (façana a la carretera) a la més domèstica (façana posterior), passant per la façana lateral subsidiària de la principal.

En la fase de construcció de l'edifici la façana posterior queda relegada a una simple projecció de les estances interiors sense un esforç compositiu ni en l'ordenació de les obertures ni en els acabats del parament (completament arrebossat a diferència de les altres façanes).

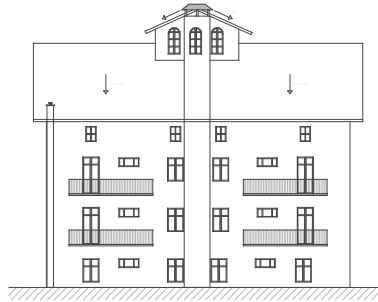
És remarcable la voluntat de monumentalitat en la façana principal i, en menor mesura, en la testera de l'edifici segurament pel fet que són les que donen "la cara" a l'espai públic. Aquesta forma de pensar les façanes segons la importància de l'espai al que donen sense vinculació directa amb el que passa a l'interior (recordem que les mateixes façanes servien tant per la primera proposta de casa de veïns com pel definitiu hotel) pot semblar una voluntat d'aparentar poc sincera. Aquesta actitud de les corrents neoclàssiques va ser rebutjada per l'incipient **Moviment Modern** però cal reconèixer que aconseguia donar un ordre a la part visible de l'edifici fet que, per contra, costa de trobar actualment.



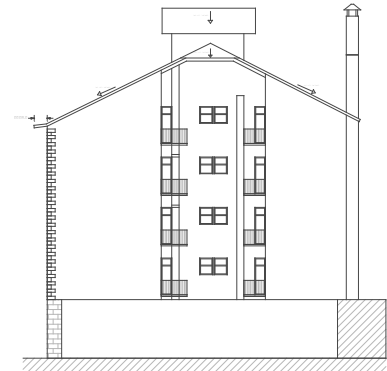
avitatneserper anaçaF / lapicnirp anaçaF -1



airadnuces anaçaF / laretal anaçaF -2



acinémod anaçaF / roiretsop anaçaF -3



lanoicnuf anaçaF / areglim anaçaF -4

Importància de les façanes segons l'espai al que donen.

Aquesta valoració de les façanes com a element conformador de l'espai públic s'ha tornat a reivindicar. Recordem com **J. A. Coderch de Sentmenat**, pioner de la recuperació de l'arquitectura moderna a Espanya, deia que l'interior de l'edifici era dels particulars i els exteriors de tots. En la mateixa línia l'arquitecte català **Òscar Tusquets**<sup>7</sup> sosté que la part més compromesa d'un edifici és la composició de les seves façanes. És possible que aquest treball compositiu sobre la pell de l'edifici conjuntament amb un llenguatge atemporal d'arrels clàssiques i tocs populars hagi fet que aquests edificis siguin ben valorats per la majoria de la societat andorrana.

El vocabulari, gestos i detalls d'aquesta arquitectura són reconeixibles en l'arquitectura urbana que es produïa a l'Andorra de les primeres dècades del segle XX. Aquesta continuïtat ha fet pensar en l'existència d'un moviment arquitectònic denominat **Arquitectura del granit** pel material que s'emprava en la definició de les façanes.

Si ens centrem en les dues façanes representatives de l'**hotel Casamanya** (carretera i lateral) observem una organització clàssica dels elements definidors de l'edifici. A nivell horitzontal la planta baixa actua de sòcol o base de l'edifici al separar-se de la resta de paraments per una cornisa sota de la qual s'augmenta la presència de carreus de granit i es canvia el color del parament. La part central o cos repeteix en alçada la distribució de les

<sup>7</sup> O. Tusquets, "El engorroso efecto invernal", Mas que discutible, 1994.



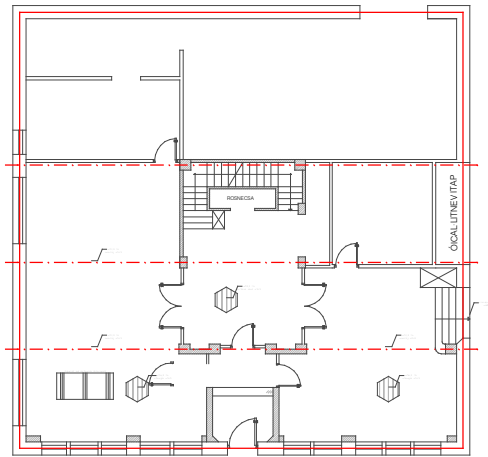
obertures emfatitzades per dues tribunes a la façana principal. Un tram d'obertures amb arcs de mig punt a modus d'arcuacions tanca les façanes. La coronació es concreta amb un important llosat, que presenta un carener tipus holandès en la façana lateral i una llucana en la principal.

A nivell vertical les façanes presenten un eix de simetria que és especular amb el alçat principal situant en el centre de la composició la porta principal, els tres pisos de finestres geminades i les arcuacions de la llucana. Les tribunes del primer pis i els balcons de les plantes superiors a banda i banda de les finestres centrals, reafirmen l'eix i la preeminència d'aquesta façana. Per la seva banda la façana lateral segueix un esquema similar tot i que hi ha un desplaçar de l'eix de simetria (obligat per la distribució interior) i la concentració les obertures en la zona central del pany (possiblement per no quedar afectat per la pendent de la coberta). La llanterna situada sobre el nucli de comunicació vertical de l'edifici accentua encara més l'eix de simetria especular de la façana principal, a més d'ajudar a centrar la composició de la façana lateral.



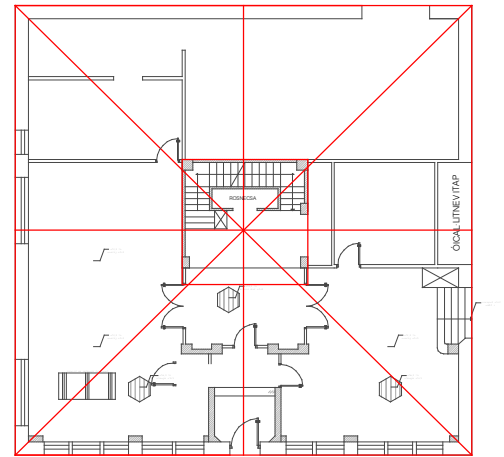
Eixos de composició de les façanes representatives.

En planta l'edifici també parteix de l'esquema *Ad quadratum* on del quadrat que definia els límits l'exterior es passava (en les primeres versions del projecte) a un altre interior que limita el nucli de comunicació i que es projecta cap a l'exterior a través de la llanterna. Les exigències d'ús de la planta baixa va obligar a desplaçar el nucli de comunicació cap enrere (aquest desplaçament es fa paulatinament en les diferents versions del projecte) provocant fins i el comentat desajust en la composició de la façana lateral.



— agerràc ed ruM  
 - - - arressaj ed amilL

AXIAB ATNALP



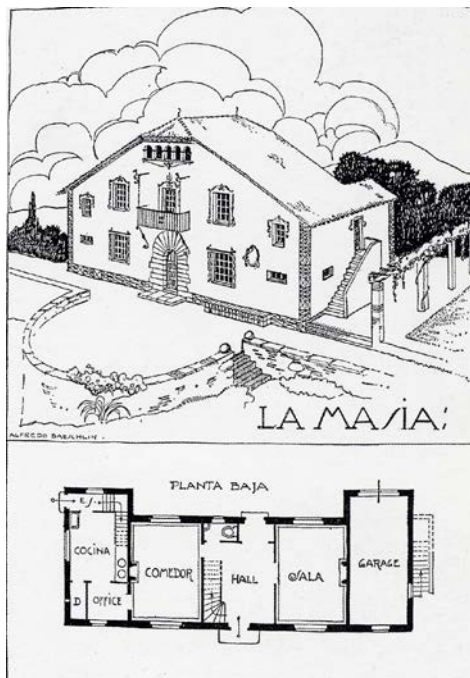
AXIAB ATNALP

Esquema estructural i compositiu

## EN RESUM

- *Paradigmàtic de l'arquitectura de granit.*

L'**hotel Casamanya** és dels pocs exemples a la parròquia d'Ordino d'aquell conjunt finit edificis que ens vestiren entre finals del segle XIX i mitjans del segle XX seguint una de les corrents arquitectòniques en voga en aquell moment a Europa d'inspiració neoclàssica, mediterrània i popular que rebé a Catalunya el nom de **Noucentisme** i que al nostre país s'ha conegut com a **Arquitectura del granit** per la importància d'aquest material en la imatge dels edificis.



Alfredo Baeschlin. La Masia (publicada al llibre Casas de Campo españolas. Ed. Canasa, Barcelona 1930). Es poden veure elements del vocabulari emprat també per la nostra Arquitectura del Granit com ara el llosat a l'holandesa, el sòcol i les cadenes de cantonada, les arcuacions de la planta sotacoberta, etc.



En **Xavier Pla** va ser l'autor d'una vintena llarga d'edificis sota els paràmetres de l'**Arquitectura del granit**. Estava familiaritzat, per la seva experiència acadèmica i professional, amb aquella corrent i amb la forma de materialitzar-la. De fet, és l'arquitecte que en té més. La seva habilitat compositiva destaca sobre altres autors per la varietat de recursos i dinamisme de les composicions fet que el fan el referent ineludible d'aquesta corrent estètica tant nostrada.

- *Singularitat constructiva*

L'**hotel Casamanya** és una exemple viu de la transició entre la construcció tradicional i la tecnologia contemporània. És dels darrers edificis amb caixa exterior de parets de càrrega perimetral i entramat interior de pilars i jàsseres de formigó armat mentre es donen els primers exemples de la moderna separació entre estructura i tancament (pensem en **casa Farràs** d'Andorra la Vella d'en **Josep Maria Sostres**, construïda l'any 1952-56<sup>8</sup>). No va ser fins la dècada de 1960-1970 del segle passat que es generalitzarà aquesta nova forma de construir mentre desapareixia definitivament l'**Arquitectura del granit**.



Imatge virtual de Casa Farràs, Andorra la Vella, 1952-56, d'en Josep Maria Sostres. En la mateixa època que es vestia l'Hotel Casamanya apareixia a Andorra aquest exemple de Moviment Modern (Elaboració pròpia).



T. +376 869 558 · [www.enricdilme.com](http://www.enricdilme.com)

<sup>8</sup> Veure el nostre article: *Josep Maria Sostres a Andorra*. ([www.enricdilme.com](http://www.enricdilme.com))