



lluís domènech i montaner i el romànic andorrà

Enguany fa cent anys del traspàs de l'arquitecte, polític i intel·lectual català **Lluís Domènech i Montaner** (1849-1923). Per recordar-lo s'han programat tot un seguit d'actes entre els quals destaca el **Congrés Domènech i Montaner** celebrat els caps de setmana del 28 i 29 d'abril i 6 i 7 de maig entre Canet de Mar, Barcelona i Reus, sota la direcció del Centre d'Estudis Domènech i Montaner (CEDiM). Quatre han estat els eixos de les ponències: 1. Domènech i Montaner, catalanisme i país; 2. Domènech i Montaner, a la recerca de l'arquitectura nacional; 3. Domènech i Montaner i les arts decoratives i 4. Domènech i Montaner, resseguint les empremtes del passat.

És curiós com, gràcies a les xarxes socials, la gent del CEDiM va saber del meu estudi sobre Domènech i el romànic andorrà i, considerant-me un expert en la matèria, em van convidar a exposar-lo dintre del quart eix del congrés. De **Domènech i Montaner** no en coneixia massa, igual com de la vintena d'arquitectes dels quals he parlat en els darrers anys, però certament, tal com m'han dit gent d'universitats o institucions europees, de la relació d'aquests amb Andorra, ara per ara, són la font principal.

28 i 29 d'abril / 5 i 6 de maig 2023

CONGRÉS DOMÈNECH I MONTANER

CANET DE MAR · BARCELONA · REUS





lluís domènech i montaner i el romànic andorrà

En tot cas, recordar que, com a país fronterer que és, Andorra ha vist desfil·lar al llarg dels segles idees i persones d'ambdós vessants dels Pirineus. En l'era contemporània i en l'àmbit de l'arquitectura s'han interessat pel país, directament o indirectament, professionals de la talla de: **Lluís Domènech i Montaner**, **Josep Puig i Cadafalch**, **Cèsar Martinell**, **Adolf Florensa**, **Josep Danès**, **Miquel Fisac**, **Josep Maria Sostres**, **Oriol Bohigas**, **Ricard Bofill**... D'aquesta circumstància ens ocupem des de fa temps i, en el cas de **Domènech i Montaner**, la seva relació amb nosaltres està vinculada en l'estudi del romànic. Dintre de les investigacions que Domènech va acumular sobre l'art de la baixa edat mitjana hi va haver referències andorranes que vaig voler destacar i que amablement el **Centre Estudis Domènech i Montaner** m'ha demanat que comparteixi.



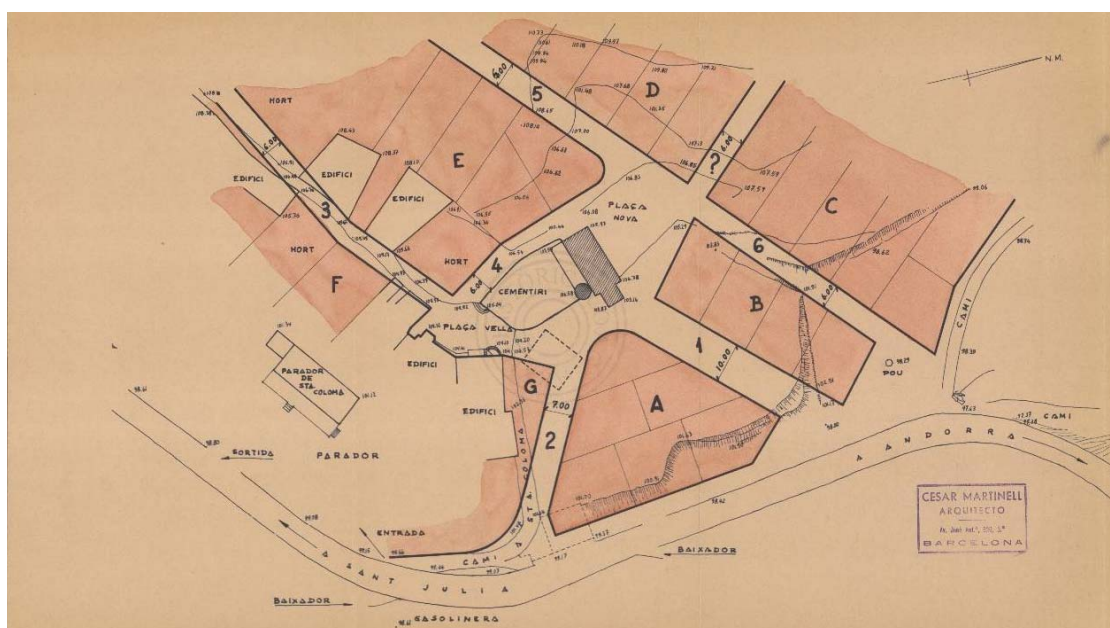
Croquis d'hotel per a Mariano Lacruz a Escaldes-Engordany d'en Josep Puig i Cadafach (Fons Puig i Cadafach de l'Arxiu Nacional de Catalunya, circa 1938).



lluís domènech i montaner i el romànic andorrà

En l'edat mitjana, fins i tot abans que es comencés a forjar l'autonomia d'Andorra, les edificacions romàniques poblaven les seves valls fins a convertir-se en una tradició constructiva que va perdurar per sobre dels segles del gòtic, del que no hi ha exemple al principat. Cap altre moviment artístic ha tingut l'impacte ni la durada com el romànic a Andorra.

La descoberta de l'art romànic, denominada "bisantina" al principi, s'enceta a l'inici del segle XIX amb els viatges romàntics com el d'Alexandre Laborde (1773-1842), recollit al llibre *Voyage pittoresque et historiques d'Espagne* (1806-1820), per passar a les excursions científiques del final de la centúria, com les portades a terme per **Lluís Domènech i Montaner** (1849-1923). Per a ell el romànic va arribar del nord de la mà de la dinastia carolíngia, amb la força dels comptats, en direcció als confins amb els àrabs. Des de Septimània a la Marca Hispànica i des del segle IX al XIII i més enllà en el cas d'Andorra.



Proposta d'urbanització al voltant de l'església de Santa Coloma d'en Cèsar Martinell i Brunet (Arxiu històric del COAC, 1967).



Lluís domènech i montaner i el romànic andorrà

la importància d'en domènech i montaner

La historiografia ha tardat a reconèixer a **Lluís Domènech i Montaner** com un pioner de l'estudi del romànic català. El fet que el seu projecte d'“Història de l'art romànic a Catalunya” no veiés la llum mentre es publicaven els estudis dels seus successors ha amagat durant anys la seva rellevància.

El romànic, conjuntament amb l'heràldica, ocuparen de forma intensa l'activitat teòrica d'en **Domènech**. Per a ell va ser un projecte vital indestruïble de la seva activitat professional i política. Després d'uns primers precedents amb la descripció l'any 1879 del claustre de Sant Cugat del Vallès, recollit en l'*Album Pintoresch*, i el “Dietari” amb els cinc viatges duts a terme durant l'any 1893, l'obra, com l'anomenarà ell, va agafar embranzida entre el 1901 i 1906 gràcies a les excursions pedagògiques amb estudiants de l'Escola d'Arquitectura de Barcelona, entre els quals es trobava el seu fill Pere Domènech i Roura (1881-1962). El 1907 es va aturar la recerca en mig d'un enfrontament amb **Josep Puig i Cadafalch** (1867-1956) per la defensa de les institucions que ambdós representaven: l'Escola d'Arquitectura per a un costat i l'institut d'Estudis Catalans per l'altre¹. La cultura oficial versus els nous organismes impulsats pel noucentisme. Durant aquesta disputa **Domènech** acusar a Puig d'emportar-se documents dels viatges al romànic de l'Escola d'Arquitectura; part d'un extens fons que **Domènech** pretenia augmentar amb la continuació del programa d'excursions formatives sense cap pressa per donar-li forma. Puig, per contra, va anar per feina i va publicar, entre 1911 i 1917, el llibre *L'Arquitectura romànica a Catalunya* que el va convertir en el gran referent del romànic català desbaratant el projecte d'en **Domènech** que ja no el reprendrà quedant oblidat en un calaix.

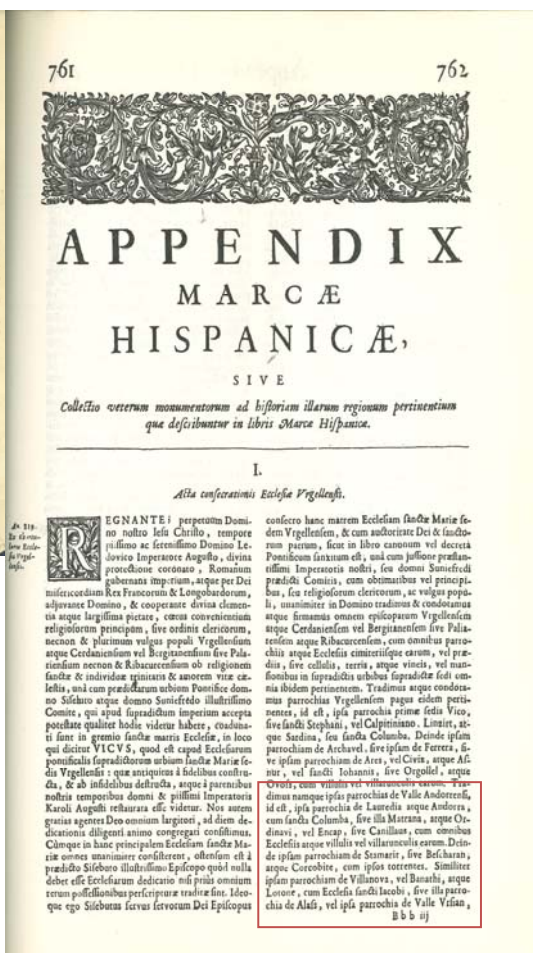
¹ La controvèrsia començà el 25 de març de 1909 arran d'una carta que va dirigir Domènech al president de la Hisenda de la Diputació i que va ser publicada a el *Poble Català*. Puig va contestar el 10 d'abril a *La Veu de Catalunya*. Domènech s'hi tornà el dia 7 de maig a El Poble Català i Puig ho va rematar el dia 19 de maig a *La Veu*.



lluís domènech i montaner i el romànic andorrà

Domènech havia dirigit els estudis majoritàriament cap a la procedència del romànic, que veia clarament d'arrel carolíngia i monàstica a diferència d'en Puig que l'emparentava amb l'arquitectura romana, en línia amb els postulats classicistes de l'emergent noucentisme. De la distribució geogràfica del romànic **Domènech** dedueix l'estructura territorial de Catalunya que, a parer seu, formava amb la llengua la base de la identitat nacional. El romànic, seria, doncs, l'art més antic i primigeni, el que identificava com cap altre a Catalunya.

Els viatges científics per l'arquitectura romànica venien precedits per una recerca bibliogràfica de la qual destacaven els llibres *La Marca*



Hispanica de Pierre de Marca (1594-1662) i les *Notes sobre l'art religiós en el Rosselló* de Jean-Auguste Brutails (1859-1926). Ambdós fan referència a Andorra, aquest darrer, que va ser jutge del Tribunal Superior d'Andorra, va fer una sèrie de fotografies que Gaston Vuiller (1845-1915) va emprar per als seus gravats amb referències sobre el principat pirinenc en el llibre *Le tour du monde: nouveau journal des voyages*

Ovoſ, cum villulis vel villarunculis earum. Tradimus namque ipſas parrochias de Valle Andorrenſi, id eſt, ipſa parrochia de Lauredia atque Andorra; cum ſancta Columba, ſive illa Matrana, atque Ordinavi, vel Encap, ſive Canillaus, cum omnibus Eccleſiis atque villulis vel villarunculis earum. Deinde

Portada i apèndix, amb les parròquies andorranes, del llibre *La Marca Hispanica*.



lluís domènech i montaner i el romànic andorrà

Arran de l'inici el 1992 de la donació del fons de l'arquitecte a l'Arxiu del Col·legi d'Arquitectes de Catalunya, dirigit per David Ferrer, es va encetar un procés de catalogació de la mà dels historiadors de l'ESTSAB Enric Granell i Antoni Ramon². La documentació sobre el romànic comprenia un munt de fitxes, croquis i fotografies, fetes o comprades pel mateix arquitecte, a més d'una introducció de cent fulles que dibuixaven l'estructura d'un futur llibre sobre l'art de la baixa edat mitjana.



Sanctuaire de San Joan (voy. p. 87). — Dessin de G. Vuillier, d'après une photographie de M. Brutails.

En les “fitxes del romànic” dipositades a l'arxiu del COAC es poden trobar anotacions del seu fill Pere que, un cop jubilat, va voler continuar la tasca del pare afegint informació sobre el material original, sovint amb dades del llibre d'en Puig i Cadafalch, tot i no tenir-lo en gran estima. D'entre aquesta abundant documentació hi ha referències al romànic andorrà.

Per **Domènech** no hi havia fronteres definides en l'edat mitjana i la seva àrea d'estudi s'estenia pels antics comtats carolingis sense que Andorra constituís cap singularitat tot i formar d'una unitat territorial menor ben definida dintre del comtat d'Urgell. A la documentació del segle IX aquesta unitat apareix

² Que finalment publicaren el llibre *Domènech i Montaner. Viatges per l'arquitectura romànica* amb la col·laboració dels conservadors del MNAC Gemma Ylla-Català i Manuel Castiñeiras.

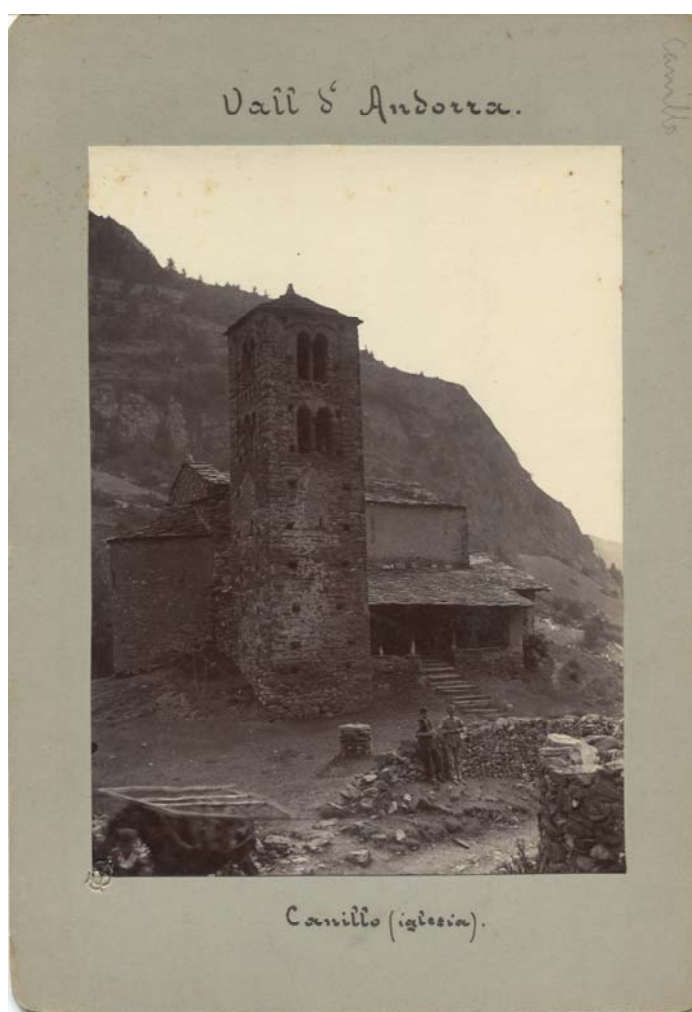


Il·lúis domènech i montaner i el romànic andorrà

mencionada com a *pagus andorrà*, *Andorrensis pagi*, o com a *vila Vall d'Andorra*, *villa que vocatur vallis Andorra* (Sabaté, 1997, 25 i Baraut, 1998, 92-93).

el material andorrà

No consta que Domènech visités Andorra tot i que en el fons dipositat a l'Arxiu del COAC hi ha notes sobre esglésies andorranes. Concretament, hi ha una sèrie de fitxes com les que eren habituals en ell, és a dir, quartilles de 16 per 11 cm amb anotacions bibliogràfiques sobre les quals, uns quants anys més tard, el seu fill va afegir algun comentari i tres noves fitxes complementàries. També hi trobem una fotografia d'una de les esglésies més rellevants del país: Sant Joan de Caselles a la parròquia de Canillo.



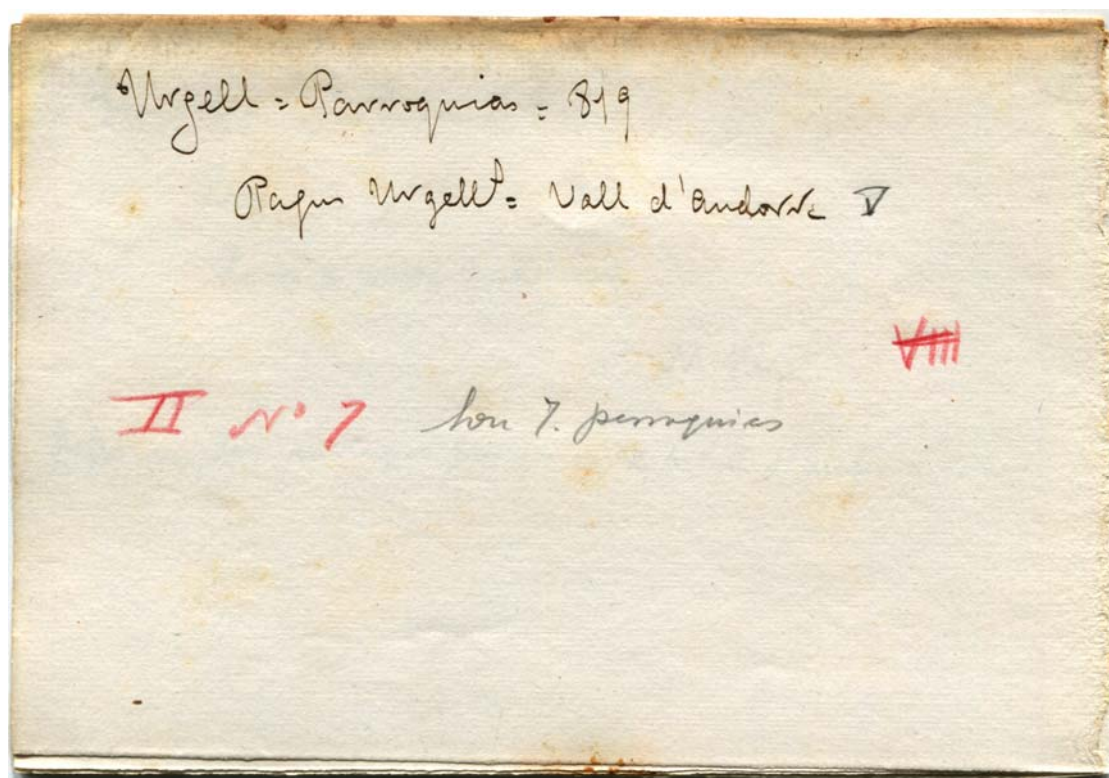


Il·luis domènech i montaner i el romànic andorrà

Com es pot veure es tracta d'una mínima part dins de l'immens material sobre el romànic que va acumular l'arquitecte. No hi ha aixecaments planimètrics ni dibuixos de conjunt o de detall com els derivats de les excursions al romànic, més enllà d'algun croquis afegit posteriorment pel seu fill. Tot fa pensar que es tractava d'una recollida de dades per a futures expedicions o per la redacció definitiva del projecte sobre la Història de l'art romànic a Catalunya.

En tot cas es poden diferenciar dos grups dins dels documents de temàtica andorrana: la majoria estan escrits a ploma, tinta negra i lletra comprensible mentre que la resta són anotacions de difícil lectura fetes amb bolígrafs de tinta blava o a llapis. Aquests darrers semblen de la mateixa mà que els afegits que trobem en el primer grup de documents. Segurament són obra de Pere Domènech donat que, com diu el seu besnet (Domènech Girbau, 2006, 4), un atac de feridura va afectar la seva escriptura.

D'entrada trobem set fitxes apaïssades de paper barba agrupades en un quadern format per un full doblegat en el qual, escrit amb tinta, es pot llegir en tres línies superposades: *Urgell = parroquias = 819 / Pagus Urgell = Vall d'Andorra V* i a llapis: *7 parroquias*.



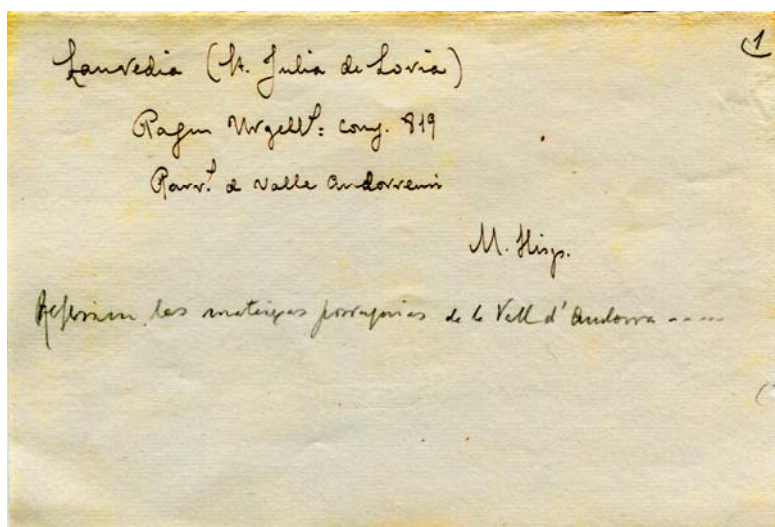


Il·lús domènecch i montaner i el romànic andorrà

Aquest quadre forma part d'una sèrie de set que fan referència al comtat d'Urgell, antic *pagus* de la corona franca, amb una quantitat de fitxes que varien de 8 a 23 segons la zona i que demostren la voluntat exhaustiva de localitzar i estudiar tots els vestigis d'art romànic de Catalunya.

L'encapçalament de la coberta en cadascun dels quaderns és el mateix que en el cas de les parròquies andorranes (modificant com a molt *Pagus Urgell* per *Pagus Urgellensis*) però canviant l'àrea geogràfica: Vall d'en Valira; Valls del Segre; Vall de Noves i de Santa Celícia d'Elius; Vall Lavansa; Vall de Lord; comarques de Solsona i Oliana i Valls del Segre entre Organyà i Rialp. De tots els monuments recollits en aquesta sèrie només va visitar la catedral de la Seu d'Urgell en l'expedició realitzada entre agost i setembre de 1904.

Les set fitxes comentades correspondrien a les sis esglésies parroquials de l'Andorra l'aquella època³ a les que s'afegeix l'església de Santa Coloma d'Andorra la Vella. La redacció segueix el mateix esquema en totes elles. Cinc ratlles superposades. S'inicia amb el nom en llatí de l'església i el seu nom actual en parèntesi. Concretament, en cada una d'elles i seguint el l'ordre del llistat es recull: 1. *Lauredia (Sant Julià de Lòria)*; 2. *Andorra (Andorra la Vella)*; 3. *Sancta Columba (Santa Coloma d'Andorra)*; 4. *Illa Matrana (La Massana)*, 5. *Ordinavi (Ordino)*; 6. *Encap (Encamp)*; 7. *Canillaus (Canillo)*. Segueix: *Pagus Urgell = consg. 819*; A sota: *paroch. de valle andorrensi*. Continua una abreviatura: *M. Hisp.* I finalment un comentari a llapis: *referem les muntanyes pirinenques de la Vall d'Andorra*.



³ El 1978 la parròquia d'Andorra la Vella es divideix amb dues: Andorra la Vella i Escaldes-Engordany per la qual cosa les parròquies passen de sis a set.



lluís domènech i montaner i el romànic andorrà

La data, 819, fa referència a l'any en el que es creia que es va redactar l'acta de consagració i dotació de la catedral de la Seu d'Urgell⁴. Mentre que la cita *M. Hisp.* ens remet al llibre de Pierre de Marca comentat més amunt. Recordem que el treball de l'arquebisbe i historiador occità va esdevenir un referent ineludible pels estudiosos de la Catalunya comtal. Marca va ser enviat pel rei Lluís XIV a Barcelona com a visitador general eclesiàstic en plena guerra dels Segadors (1640-1652). Va portar a terme una extensa recopilació de fonts i documents d'esglésies, monestirs i catedrals cercant especialment els vinculats al període de sobirania francesa sobre Catalunya. El seu coneixement del territori va ser cabdal pels interessos francesos en el Tractat dels Pirineus (1659).

El treball de Marca completat i editat per Étienne Baluze (1630-1718) va esdevenir un referent pels estudiosos de la història medieval de Catalunya i, per tant, pas ineludible per Domènech. De fet, l'ordre de les fitxes andorranes així com els noms en llatí segueix fil per randa el recollit per l'occità en el seu llibre que, a la vegada, ho devia extreure de l'acta de consagració de la catedral de la Seu d'Urgell, primera vegada, vers el 1024, que es delimiten les parròquies andorranes (Baraut, 1988,15). Per la mateixa època el temple de Santa Coloma devia perdre la seva condició d'església parroquial en benefici del nou temple de Sant Esteve d'Andorra la Vella que havia esdevingut el nucli de població principal (Bosch, 2005, 99). Aquesta circumstància explicaria l'inclusiu en l'acta de consagració d'ambdues esglésies i darrere d'ella les referències de Marca i Domènech.

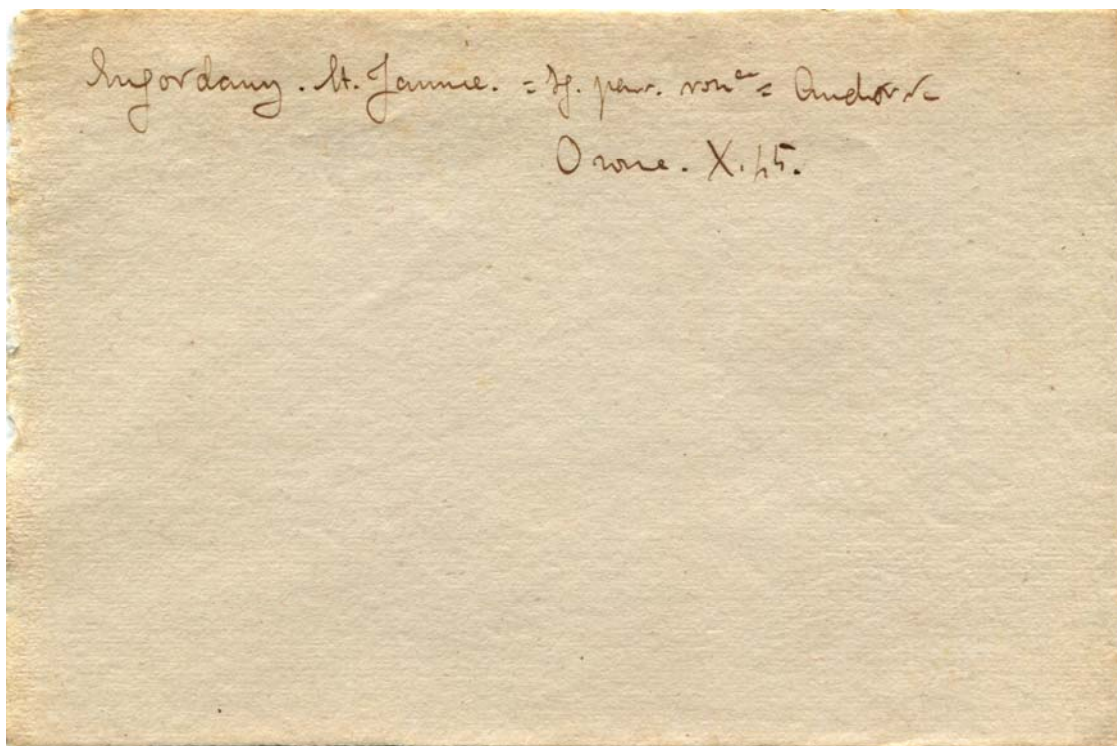
Dues fitxes soltes acaben conformant el conjunt de les redactades per Domènech: per un costat una nova sobre l'església de Sant Esteve d'Andorra la Vella i per un altre la referida a l'església de Sant Jaume d'Escaldes-Engordany, població que en aquell moment era un Quart de la parròquia d'Andorra la Vella. Ambdues estan escrites a tinta per la mateixa mà i sobre el mateix tipus de quartilla que les anteriors, però canvien el format. Aquest cop en dues ratlles es comenta per un costat l'església i per un altre la referència bibliogràfica. Concretament en el cas del temple de la capital es diu: *Andorra la Vella. Ig. Ab absis romanich / O nom. X. 25 y 26*. Mentre que en l'escaldenca es recull: *Engordany. St. Jaume = Isg. Pre. rom. = Andorra / O nom. X. 45*. Sorprèn la cita d'aquesta darrera capella per sobre de tota la

⁴ Estudis recents la situen entre 1016 i 1024 (Gascón-Vergés, 2017, 191-220).



lluís domènech i montaner i el romànic andorrà

resta que sense ser parroquials poblaven les valls andorranes, algunes de les quals segurament més interessants.⁵



I, finalment, la fotografia de **Sant Joan de Caselles** reproduïda més amunt. Es presenta fixada a una cartolina i amb una lletra acurada; a la part superior diu *Vall d'Andorra* i a sota *Canillo (Iglesia)*. També en un lateral i a llapis, segurament obra del fill Pere, torna a dir *Canillo*. La fotografia segueix la pauta i el model d'altres imatges del fons com la del monestir de Gerri (Alt Pallars), Erill (Vall de Boí), Baget (Garrotxa), Pobla de Lillet (Bergadà) o Bossost (Vall d'Aran). Sovint s'ha comentat que aquest tipus d'imatges són obra del mateix Domènech ja que li agradava fer-les personalment (Domènech Girbau, 2018-320). El que sembla força segur és que la lletra és la seva. En tot cas, tant de bo fos seva, ja que no deixaria de ser tota una descoberta, però, com hem dit al principi, no consta que l'arquitecte trepitgés terres andorranes.

⁵ La capella de Sant Jaume d'Engordany va ser enderrocada als anys cinquanta del segle passat. De nau rectangular acabava a llevant amb un petit presbiteri i un absis semicircular. Tenia un campanar quadrat d'un sol pis amb finestres geminades sobre l'angle sud-est de la nau (Bosch, 1992-2001).



lluís domènech i montaner i el romànic andorrà

les fitxes d'en pere domènech i roura

Quatre són les fitxes que va afegir **Pere Domènech** al fons del seu pare. Pel que explica el net el material sobre el romànic va romandre durant dècades oblidat fins que el fill, un cop jubilat, ho va desempolsar com si volgués reprendre el treball en què havia col·laborat (Domènech Girbau, 2006,4). Curiosament, la informació andorrana que afegeix s'extreu de l'obra de **Puig**. Aquella que en veure la llum no només va fer perdre les ganes de continuar a **Domènech** sinó que va passar a ser considerada l'única referència sobre el romànic català.

Com comentem, aquestes fitxes se centren en les esglésies que surten citades i fotografiades en l'obra de **J. Puig i Cadafalch, A. de Falguera i Sivilla i J. Goday i Casals** *Arquitectura romànica a Catalunya*, és a dir: **Sant Miquel d'Engolastres** (Engolasters), **Santa Coloma d'Andorra la Vella**, **l'església d'Encamp** (Santa Eulàlia d'Encamp) i **Sant Joan de Canillo** (Sant Joan de Caselles) de la que, com he manat dien, el pare havia conservava una fotografia.

En totes trobem un croquis copiat directament de les fotografies de Comte de Carlet que Puig havia utilitzat, així com la referència precisa d'on es trobaven: *Puig Vol. II* pàg. 303 per **Sant Miquel d'Engolasters**; pàg. 304 per **Santa Coloma i Santa Eulàlia** i pàg. 305 per **Sant Joan de Caselles**. Recordem que **Puig** les havia inclòs en el capítol XVII, *esglésies d'una nau*, i va comentar:

En una memòria enviada per Pons de Vilamur, bisbe d'urgell, al arquebisbe de Tarragona, dels danys fets pel comte de Foix a l'església d'Urgell en el segle XIII, se cita entre les esglésies malmeses la "ecclesia castrum de Nargó" de la que's diu "pusuerunt ignem ad januas et cremaverunt cum ipsa portica..."

Citem a més la de Bellver, en la Cerdanya, les parròquies d'Andorra la Vella, Sant Joan de Canillo, Sant Miquel d'Angulastres, Santa Coloma d'Andorra ab son tipich campanar, la d'Encamp. Son aquestes esglésies, a excepció de la d'Angulastres, aixecades amb llochs que anomena l'acta de la primera consagració de la Séu d'Urgell; totes elles tenen la rusticitat pròpia de la vall pirinenca aont foren construïdes. Són característichs son campanars y'l portxo al costat de migdia.



Il·lús domènech i montaner i el romànic andorrà

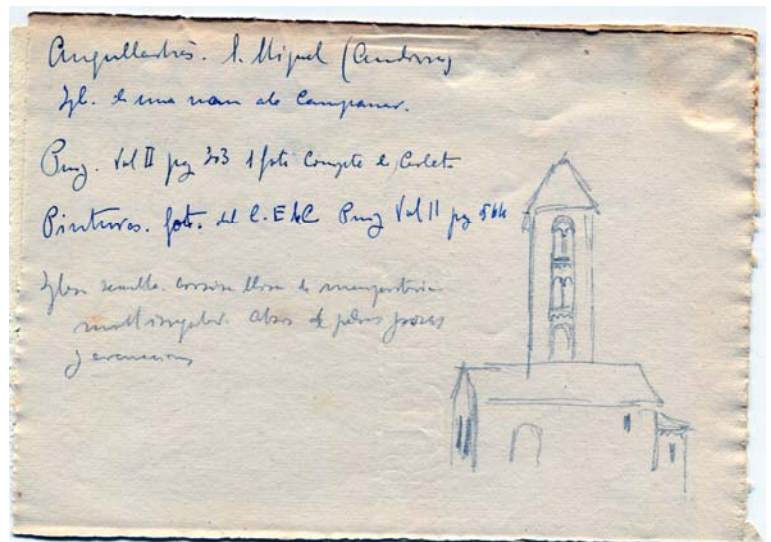
Les quatre esglésies andorranes apareixen també en la *Carta geogràfica de les esglésies catalanes del primer període* inclòs en l'esmentat segon volum. La darrera referència serà la imatge de les pintures murals de **Sant Miquel d'Engolasters** que serveix a **Puig** per il·lustrar la pintura mural des del punt de vista arquitectònic en el capítol IX, *l'escultura i la policromia*.

A partir d'aquí **Pere Domènech** fa una descripció, de difícil comprensió, dels temples seguint les

imatges publicades per **Puig**. La fitxa de **Sant Miquel d'Engolasters** sembla redactada en tres moments: En el primer, amb tinta blava, diu:

Engulastres. S. Miquel (Andorra) / Puig. Vol II 1 foto Compte de Carlet, en un segon, amb tinta més clara,

sota les ratlles anteriors: *Igl. de una nau de campanar / Pintures. fot. del C. E de C⁶ Puig vol II pag 564;* i finalment un croquis i un comentari a llapis que fa referència a la senzillesa de la fàbrica i a la importància de les pintures murals.



A sobre, fitxa de Pere Domènech.

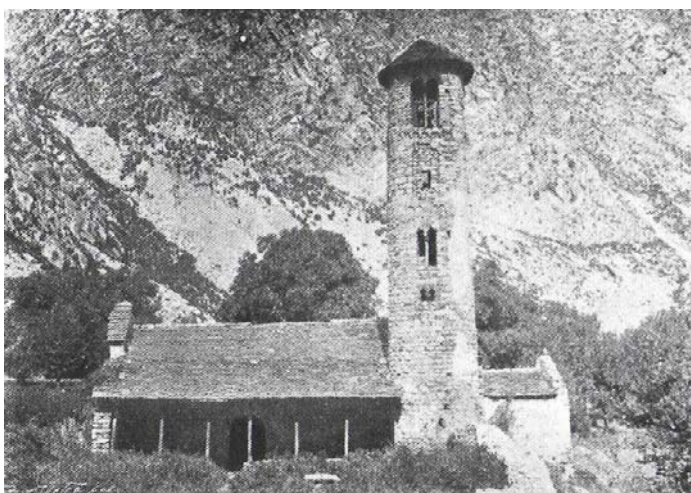
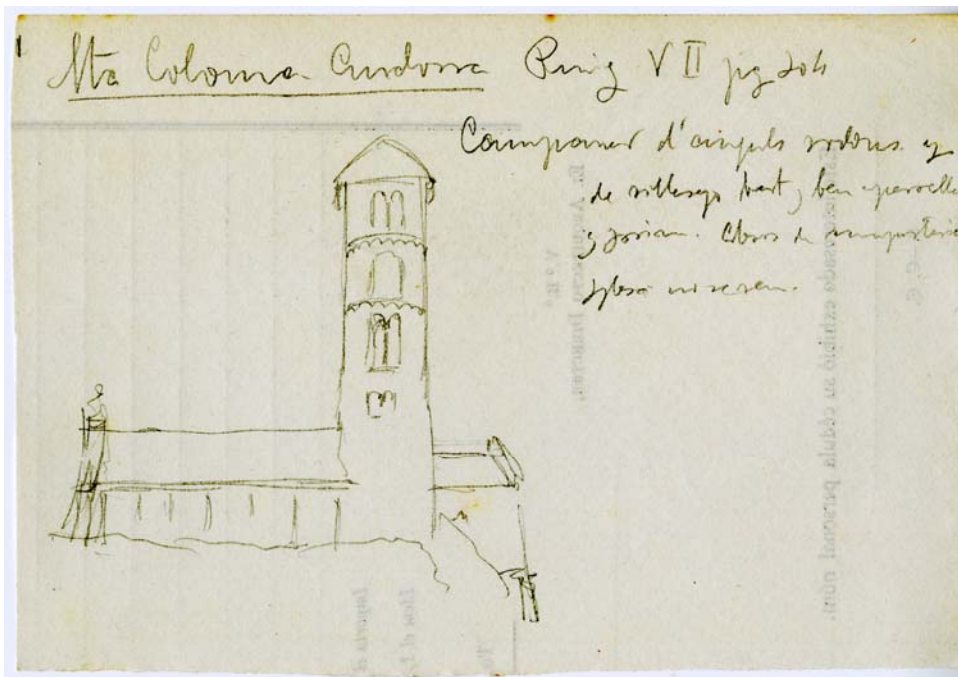
A sota, fotografia del llibre de Puig i Cadafalch.

⁶ L'acrònim C E de C es refereix al Centre Excursionista de Catalunya.



Il·lúis domènecch i montaner i el romànic andorrà

Pel seu costat les fitxes de **Santa Coloma** i **Santa Eulàlia** devien redactar-se a la vegada i d'un sol cop. Ambdues estan escrites sobre el revers d'un mateix full reciclat dividit en dos. En una hi ha un croquis de l'església d'Andorra la Vella acompanyat de l'anotació: Santa Coloma Andorra Puig V II pàg 304 i una descripció que parla del seu campanar rodó, la fàbrica de carreus ben travats i de les claus de carreus. En l'altre trobem el dibuix l'església encampadana amb la referència. Encamp Andorra Puig V II pàg 304 i uns comentaris sobre el campanar de tres pisos de finestres dobles de maçoneria.

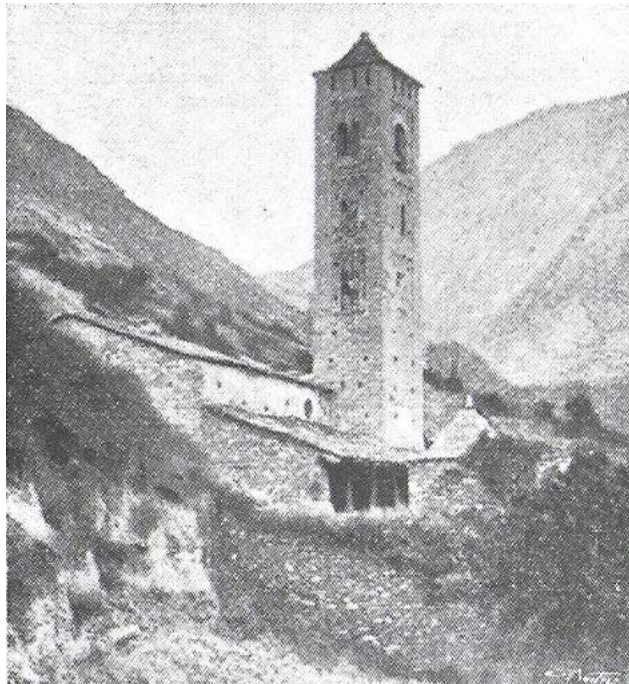
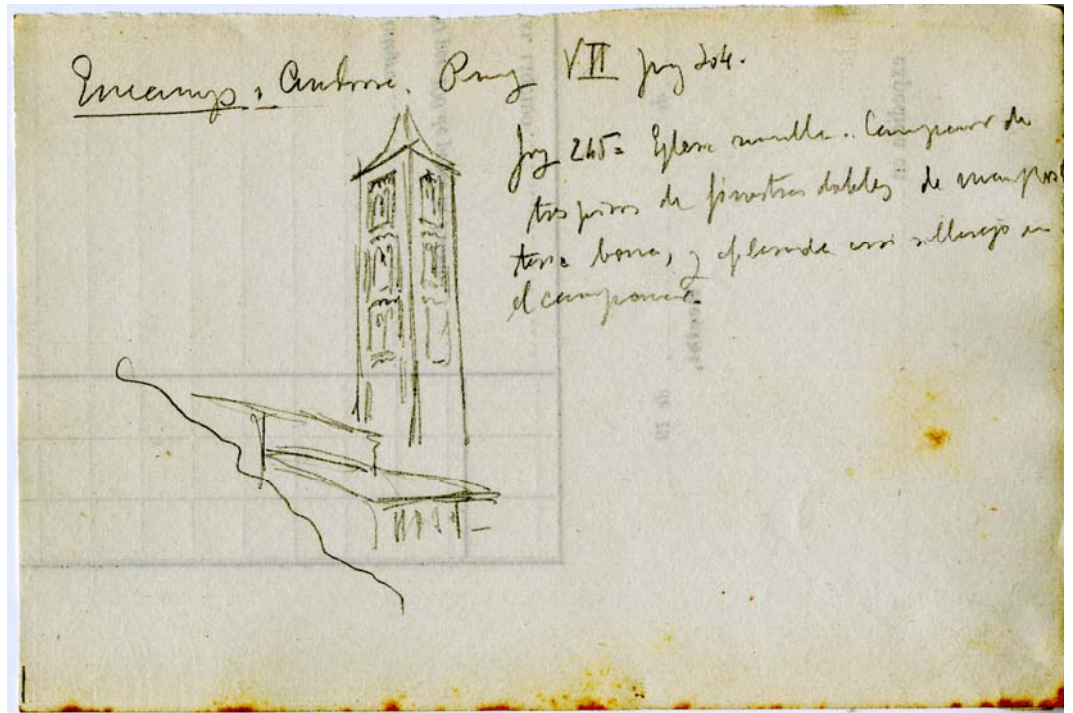


A sobre, fitxa de Pere Domènecch.

A sota, fotografia del llibre de Puig i Cadafalch.



Il·lús domènec i montaner i el romànic andorrà



A sobre, fitxa de Pere Domènech.

A sota, fotografia del llibre de Puig i Cadafalch.



Iluís domènech i montaner i el romànic andorrà

L'intervenció d'en César Martinell

Dues de les esglésies més rellevants del patrimoni andorrà com són **Santa Coloma d'Andorra la Vella** i **Sant Joan de Caselles** a Canillo, que havien atret l'interès de **Pere Domènech** en el seu afany per continuar la feina del pare, van ser, entre el 1934 i 1935, els primers temples andorrans restaurats gràcies a l'aportació econòmica i tècnica de l'associació Amics de l'Art Vell. L'encarregat de la intervenció va ser **Cèsar Martinell i Brunet** (1888-1973) que, curiosament, va formar part, amb **Pere Domènech**, dels arquitectes que bastiren els populars cellers de les cooperatives agrícoles promogudes per la Mancomunitat de Catalunya.

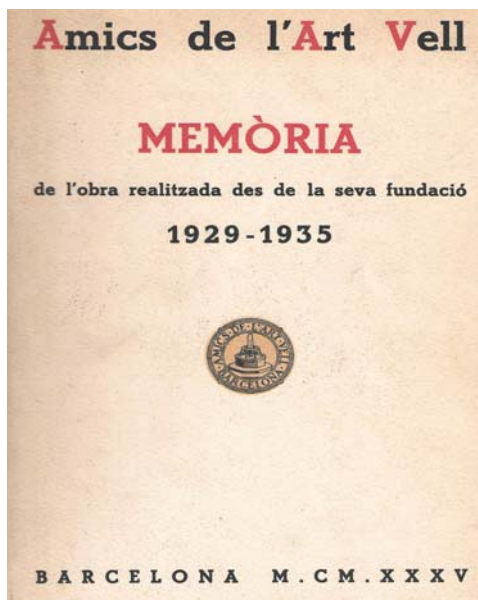
Els Amics de l'Art Vell va ser fundada el 1929 per les entitats Cèrcol Artístic, Ateneu Barcelonès, Centre Excursionista de Catalunya i Foment de les Arts Decoratives amb el propòsit de defensar i restaurar el patrimoni artístic de Catalunya. Van ser socis, per exemple, **Puig i Cadafalch** i el metge i heraldista **Fèlix Domènech i Roura** (1888-1977), fill de **Lluís Domènech i Montaner**.

La intervenció a **Santa Coloma** i **Sant Joan de Caselles** va ser demanada per **Xavier Pla i Pujol** (1906-1996) soci de l'entitat i primer andorrà llicenciat en arquitectura. **Pla** havia conegut a **Martinell** quan s'hostatjava a l'hotel familiar d'Escaldes per seguir les obres d'un dels seus primers encàrrecs professionals. Es tractava d'una casa de camp a Santa Coloma, no massa lluny de l'església, per a **Frederick Warren** (1862-1936), milionari americà seguidor de les teories utòpiques de **Henry George** (1839-1807). La residència volia ser l'inici d'una de les colònies que promovien pel món, però, en el cas andorrà no va reeixir.

Martinell va explicar en la memòria de l'associació la tasca que van portar a terme entre el 1929 i 1935 que, en el cas andorrà, va il·lustrar amb fotografies dels temples, tant de l'interior com de l'exterior, tant d'abans com de després de les intervencions (Martinell, 1936, 43-46 i 103). En la publicació en cap moment hi ha cap referència ni als estudis de **Domènech** ni als de **Puig i Cadafalch** per molt que, en aquest darrer cas, passaven per una referència ineludible.



Il·lús domènech i montaner i el romànic andorrà



conclusions

Les referències a les esglésies andorranes que trobem en el fons sobre el romànic de **Domènech i Montaner** són escasses, però, per això mateix, mostren fefaent l'ambiciós projecte que tenia en marxa l'arquitecte barceloní. Aquestes dades formen part d'una extensa recopilació d'informació amb la intenció clara de no deixar cap vestigi de la baixa edat mitjana per analitzar. No és forassenyat pensar que els temples andorrans serien protagonistes de futures expedicions i que la fotografia emmarcada de Sant Joan de Caselles a Canillo era una fita desitjada que es complementaria amb dibuixos realitzats allà mateix. De fet, l'ampliació de les dades portada a terme per **Pere Domènech** així ho confirmaria. Malauradament, tot va quedar en un no res amb la interrupció sobtada del camí que portava a la "Història de l'art romànic a Catalunya".



lluís domènech i montaner i el romànic andorrà

bibliografia

- Baraut, C. (1988): “L’origen i l’evolució de la senyoria d’Andorra (segles IX-XIII)” en *Pariatges, 1278-1288*, govern d’Andorra, Andorra la Vella, 1988. p.15 i 93-94.
- Bosch, J.M. (1989): “Sant Jaume d’Engordany” en *Andorra romànica* dirigida per Pladevall A., Enciclopèdia Catalana i Govern d’Andorra, Barcelona, 1989 p. 201.
- Bosch, J. M. (2005) “Andorra entre els segles VI-XI” en *Història d’Andorra. De la prehistòria a l’edat contemporània*, dirigida per Belenguier, E., i coordinada per Vela, S., edicions 62, Barcelona, 2005, p. 99.
- Domènech i Girbau, L. (2006): “El decurs-discurs del temps” en Granell, E. i Ramon, A., *Lluís Domènech i Montaner. Viatge per l’arquitectura romànica*, COAC, Barcelona, 2006, p. 4.
- Domènech i Girbau, L. (2018): *Domènech i Montaner. Un home universal*, La Magrana, Barcelona, 2018, p. 329.
- Domènech i Girbau, L. (2023): *Lluís Domènech i Montaner. Una visió des del segle XIX*, Viena edicions, Barcelona, 2023 La Magrana, Barcelona, 2023, p. 93-94.
- Granell, E. i Ramon, A. (2006): “Domènech i Montaner i la descoberta del romànic: Idea d’uan exposició”, en Granell, E. i Ramon, A., *Lluís Domènech i Montaner. Viatge per l’arquitectura romànica*, COAC, Barcelona, 2006, p. 287-288.
- Marca P., i Baluze, E.(1972): *La Marca Hispanica, sive Limes Hispanicum*, Paris, 1688, edició facsímil, Barcelona, 1972.
- Martinell, C. (1936): Amics de l’Art Vell, Memòria de l’obra realitzada des de la seva fundació, 1923-1935, Igualada, 1936, pp. 43-46 i 103.
- Puig, J. i Cadafalch, A. de Falguera i Sivilla i J Goday i Casals (2001): *Arquitectura romànica a Catalunya*, Vol. II, edició facsímil, Barcelona, 2001, pp. 304-305.
- Sabaté, F. (1997): *El territori de la Catalunya medieval. Percepció de l’espai territorial al llarg de l’Edat Mitjana*, Barcelona, Fundació Salvador Vives i Casajuana, 1997, p. 25