



LES MESURES DEL BLAT D'ANDORRA LA VELLA

“Vt aequales mensuras et rectus et pondera iusta et aequalia omnes habeant siue in ciuitatibus siue in monasteriis”

(Que tots se serveixin de mesures iguals i justes, de pesos iguals i justos, tant a les poblacions com als monestirs, quan es tracti de lliurar o de rebre mercaderies)

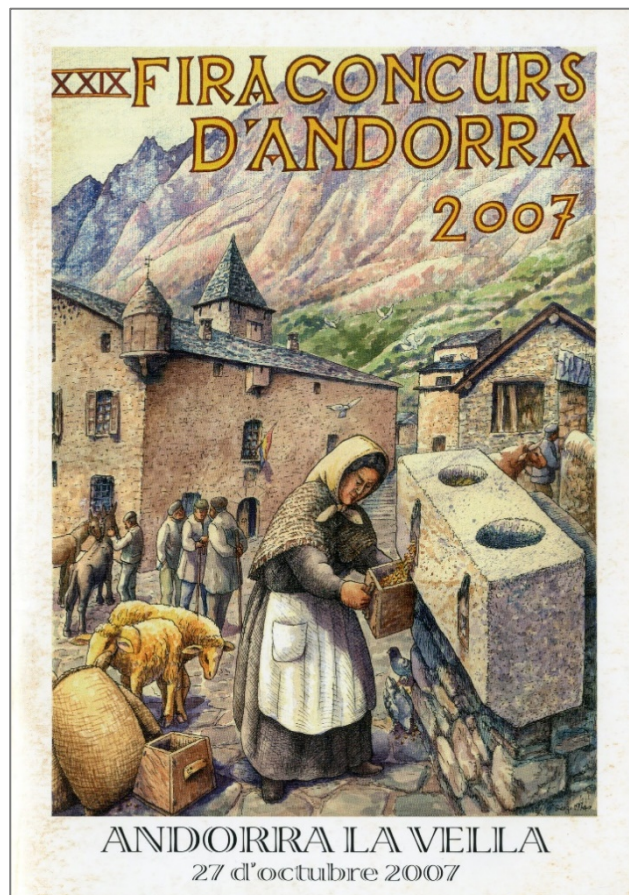
Carlemany, 789



La base de granit -134 x 66 x 62 cm-, sense els elements metàl·lics, de les darreres mesures bladeres d'Andorra la Vella en una jardinera de la façana de ponent de Casa de la Vall on es trobaven fins a finals de l'any passat -Fotografia Manel Miró-.



El 2017 l'equip que vam formar amb **Mireia García** -taller de restauració **RETOC**- i **Manel Miró** - empresa de recursos culturals i del patrimoni **STOA**-, amb la col·laboració de l'historiador **Daniel Sancho** d'aquesta darrera empresa, vam ser adjudicatari del concurs de restauració de les mesures bladeres d'Andorra la Vella impulsat pel Comú de la capital com a resposta a la demanda de l'historiador **Pere Canturri Montanya**. El document¹ que vam elaborar al respecte és la base del present escrit i de la restauració que **RETOC**² ha portat a terme de la pedra bladera.



Pòster per la fira d'Andorra la Vella de l'any 2007 obra d'en Sergi Mas, que ens ha proporcionat l'Àrea d'Arxiu, Recerca i Patrimoni del Comú d'Andorra. Possiblement està inspirat en la situació de les mesures al recinte de Casa de la Vall (encerclades en la fotografia) on van ser traslladades als anys seixanta del segle passat en enderrocar-se el firal per bastir un nou edifici - fotografia de Fèlix Peig reproduïda per M. Garcia en l'informe esmentat en la nota 2-. Tanmateix podem veure que l'artista només reproduïx la pedra sense els elements metàl·lics tal com es devia trobar en aquell moment. De fet si un es fixa, pot veure les traces de les anelles de ferro per enrasar en la cara superior i les portelles i els ganxos per fixar els sacs sota aquestes en el lateral -fotografia Manel Miró-.

¹ DILMÉ, Enric; GARCIA, Mireia; MIRÓ, Manel. "Projecte de restauració i retorn de les mesures al Cap de Carrer". 2. 03.2018.

² GARCIA GARCIA-CAIRÓ, Mireia. "Informe Conservació-Restauració mesures de blat d'Andorra la Vella". 20.12.2018



Enguany es compleix el **600 aniversari** de la creació del **Consell de la Terra**³ a partir del privilegi que el bisbe de la Seu d'Urgell, **Francesc de Tovià**, va donar l'**11 de febrer de 1419** i que vertebrava l'organització de les institucions andorranes. Una de les seves funcions era posar en llei els pesos i les mesures a través de patrons fets amb materials estables com ara un bloc de pedra. Un dels darrers exemples d'aquest singular element de mesura es conservava parcialment als entorns de **Casa de la Vall**.

COMPTAR I COMPARAR ABANS DEL SISTEMA MÈTRIC DECIMAL

Mesurar és l'acció de comparar quelcom amb una altra cosa de la mateixa procedència. De mesures hi ha de diversos tipus: de longitud, itineràries i de capacitat. Segons el **Diccionari Alcover Moll**, les primeres determinen l'extensió en una sola dimensió. Les mesures itineràries són iguals que les de longitud, però emprades a grans distàncies. I les de capacitat, serveixen per conèixer la quantitat exacta d'un recipient. Tal com van escriure **Claudi Alsina, Gaspar Feliu i Lluís Marquet** en el Diccionari de mesures catalanes, publicat l'any 1996:

" Comptar fou, sens dubte, una de les primeres activitats cultes que l'home desenvolupà. La comptabilitat aportà no tan sols un primer coneixement descriptiu del món, sinó també una primera apreciació: la quantitat.

L'exigència d'aprofundir el coneixement científic i la necessitat d'establir activitats comercials aviat menà a l'ampliació del criteri numèric i hi introduí un nou concepte: la comparació. La comparació adjuntava a l'ús dels nombres la tria d'objectes o de coses referencials respecte als quals es podria fer una escala comparativa.

Comptar i comparar esdevenien així les bases per a elaborar uns criteris més científics de descriure l'entorn i a la vegada introduïen nous conceptes de valor".⁴

A moltes poblacions d'arreu tenien les seves pròpies mesures. Per tal d'identificar-les correctament, es mostraven públicament els patrons en un lloc públic per tal de ser clarament identificables per tothom. En el cas de les mesures de gra, aquestes acostumaven a estar situades en un punt principal dels espais de celebració de les fires i dels mercats. Per tal de comptar i comparar les mesures de gra, aquestes s'acostumaven a fer amb materials difícilment modificables. És aquí quan es localitzen en diferents poblacions grans blocs de pedra amb un rebaix interior i un petit conducte per tal d'extreure el gra. D'aquest tipus, a part del que actualment trobem a **Andorra la Vella** també se'n troben, a Catalunya, als pobles de la **Seu d'Urgell**, a **Montblanc** i a **Monells**.

³ Aquest aniversari se solapa amb una altra institució del llevant peninsular: La Generalitat Valenciana. L'exposició sobre l'efemèride està oberta al mateix palau de la Generalitat, muntada i coordinada per Francesc Torres Faus, Arturo Zaragozá, Edelmir Galdon i Everilda Ferriols, autors tanmateix del catàleg: *La memoria del reino, 600 años de la Generalitat valenciana. 2018.*

⁴ ALSINA, Claudi; FELIU, Gaspar; MARQUET, Lluís. *Diccionari de mesures catalanes*. Curial Edicions Catalanes SA. Barcelona, 1996, p. 15.



LES MESURES DEL BLAT



La Seu d'Urgell



Montblanc



Monells

Per tal de realitzar un control efectiu dels pesos i mesures existia una figura clau: el **mostassaf**. Aquest exercia el control dels productes a les fires i els mercats, comprovava el seu estat, i també era garant de què el producte que s'hi venia tingués el pes i la mida establerta en aquell lloc. La seva figura correspondria avui dia amb un inspector de mercats. Una altra figura pràcticament semblant eren els afinadors, que eren les persones que corregien els errors en els objectes emprats per als pesos i les mesures.

Una de les facultats que tenien els comtes i els monarques a l'alta edat mitjana era la de fundar mercats. L'autoritat que permetia la realització d'un mercat o fira en una població rebia a canvi una contraprestació econòmica amb forma d'impost. La seva recaptació no s'acostumava a realitzar de manera directa sinó que també podia ser cedida a la noblesa i a l'Església. Segons la medievalista **Carme Batlle**:

"La concessió més antiga tingué lloc a la Seu d'Urgell, on el bisbe, per mitjà d'un precepte de l'emperador Carles el Calb (19 de novembre de 860) ja tenia un terç del teloni dels mercats de tot el bisbat i el terç del dret pagat pels mercaders de pas. La resta de l'impost es trobava en mans de l'autoritat civil superior, és a dir, el comte d'Urgell".⁵

A França els pesos i les mesures canviaren amb la revolució francesa el 1789. A partir d'aquest període es va començar a aplicar el **sistema mètric**. Abans però, a cada territori o població tenien els seus propis pesos i mesures. En general, es parlava de *muid*, *setiers*, *mines*, *minots* i *boisseaux*. Per exemple, a Tolosa de Llenguadoc, la mesura dels grans era la *pugnère*, quatre *pugnères* corresponien amb un *setier*. A la vegada, una *pugnère* eren vuit *boisseaux*. Es considerava a Tolosa de Llenguadoc que una *pugnère* corresponia a 23,31 litres. En canvi, al territori i població de Caraman, proper a Tolosa, una *pugnère* corresponia a 25,17 litres.⁶

⁵ BATLLE GALLART, Carme. *Fires i mercats. Factors de dinamisme econòmic i centres de sociabilitat (segles XI a XV)*. Rafael Dalmau, editor. Barcelona, 2004, pp.20-21.

⁶ PÉTRONIO, J.C. "Les mesures a grains sous la halle de Revel" a *Cahiers de l'Histoire*, número 13, any 2008. Société d'Histoire de Revel Saint-Ferréol.

[<http://www.lauragais-patrimoine.fr/PATRIMOINE/MESURE-GRAINS/MESURES-GRAINS.html>].



A Catalunya, hi havia dos sistemes, **el cafís** i **la carga**. El primer sistema es feia servir al Pallars Jussà, a la Noguera occidental, al Priorat i a les terres de l'Ebre. I a la resta del territori català s'emprava la carga. A part, hi havia unes zones amb els dos sistemes: a la Noguera oriental, alguns pobles de l'Alt Urgell meridional, al nord de la Segarra, i en algunes zones de la Conca de Barberà.⁷ Segons el **Diccionari Alcover Moll**, el cafís era una mesura de capacitat equivalent a 24 barcelles destinada a mesurar cereals i calç. La carga, o càrrega, era també una mesura i, en el cereal, corresponia a dues quarteres, o vuit faneques, uns 120 quilograms.

De mesures en pedra properes a Andorra les trobem a Espanya i a França. En el primer cas, a Catalunya, se'n troben mesures bladeres del mateix sistema que l'andorrana. Malauradament només se'n conserven tres, a la **Seu d'Urgell**, a **Montblanc** i a **Monells**.

Segons un document elaborat per **Albert Villaró**, escriptor, historiador i arxiver, les mesures en pedra de la Seu apareixen citades per primera vegada a l'any 1212 en un document on **Pere de Puigverd**, bisbe, concedia la bladeria, amb dret a mesuratge, a **Bernat Rodó** i a **Pere Fígols**. Les mesures que actualment es conserven a la Seu d'Urgell daten de 1579 i de 1840. En relació a la de 1579, la pedra conté tres espais per a fer les mesures del gra. La primera, correspon actualment a 18,5 litres, que correspondria amb un quartà; la segona, a 9,2 litres, que seria la meitat d'un quartà, unes tres punyeres; i la tercera a 20,3 litres, possiblement també un quartà. Uns segles més tard, el 1840, se'n construïren de noves, dissenyades per l'arquitecte **Tomàs Bertran**, amb un cost de 2.158 rals i 14 cèntims. En aquest cas, també hi ha tres mesures diferents. La primera correspon a 18,3 litres, és a dir, un quartà; la segona, 9,2 litres, mig quartà, i la tercera, 27,6 litres, que és un quartà i mig.⁸

Mesures de la Seu d'Urgell. Pedra de 1579		
1	18,50 litres	Quartà
2	9,20 litres	Mig quartà (o tres punyeres)
3	20,30 litres	Quartà

Mesures de la Seu d'Urgell. Pedra de 1840		
1	18,50 litres	Quartà
2	9,20 litres	Mig quartà (o tres punyeres)
3	27,60 litres	Quartà i mig

⁷ ALSINA, Claudi; FELIU, Gaspar; MARQUET, Lluís. *Diccionari de mesures catalanes*, p.52.

⁸ VILLARÓ, Albert. *Les mesures en pedra de la Seu d'Urgell*, pp.1-6. s/d. Arxiu Municipal de la Seu d'Urgell (AMSU). Hem d'agrair a l'arxiver Lluís Obiols Perearnau que ens hagi facilitat aquest document.



A **Montblanc**, sota els porxos de **Cal Malet**, existeixen les mesures de pedra de la vila. Aquestes mesures que actualment es poden veure van funcionar des de 1752 fins el 1905.

A la plaça Major de **Monells**, un poble del Baix Empordà, conserva una mesura en pedra de l'any 1818, que és una reproducció d'una altra més antiga. **Monells** va ser comercialment important. **Ramon Otger**, senyor de Monells, va acordar amb el comte de Barcelona el trasllat del mercat dels Anyells a tocar al seu castell. **Elvis Mallorquí** explica que les mesures de **Monells** van ser emprades com a referència en molts pagaments en època medieval. El mateix autor recull que hom havia considerat a la mitgera de **Monells**, el nom local de la mesura de pedra, com el patró de les mesures de cereal a la zona de **Girona**, tot referint-se a una constitució de pau i treva del rei **Jaume I** l'any 1234.⁹ A la plaça Major, arquitectònicament porxada, celebrava el mercat i una fira al llarg de deu dies. La historiadora **Carme Batlle** així ho va escriure:

" Un poblet condicionat pel seu caràcter comercial és Monells, on el barri del castell s'estructurà a l'entorn de la plaça Major porxada i donà lloc a placetes i carrerons amb voltes i arcades, creant un conjunt arquitectònic que testimonia clarament la vinculació al mercat".¹⁰

A l'Aragó, per exemple, als pobles de **Sos del Rey Católico** i a **Uncastillo**, es troben gravades a les pedres dels espais públics de celebració del mercat el que correspondria amb la vara jaquesa o aragonesa, com a mesura de longitud. En el primer poble, a **Sos del Rey Católico**, a més, hi ha un espai entre dues arcades on es penjava la balança romana, per a pesos i mesures més petits.¹¹

A França se'n conserven un bon nombre de mesures en pedra. A l'any 1992, **Germain Darrou** va elaborar un avantprojecte sobre aquestes, publicat com a suplement del butlletí "Le Système métrique", editat per la **Société métrique de France**.

Aleshores, se'n van inventariar 347 repartides per tot l'Estat francès i en va distingir dues classes: les mòbils i les fixes. Per exemple, a zona de l'Ariège es van identificar 6 localitzacions (La Bastide-de-Ser, Mazères, Mirepoix, Saint giron i dues a Lavelanet) i a l'Haute Garonne 7 (quatre de les quals a Toulouse, Saint-Gaudens, Salies-du-Salat i Valcabrere). Malauradament no es coneix la seva capacitat.¹²

Municipi	Nombre de pedres	Fixes i mòbils	Existència
La Bastide de Ser	3	Fixes	Al mercat
Lavelanet	1	Fixes	A l'ajuntament
Lavelanet	4	Fixes	Enterrades al mercat

⁹ MALLORQUÍ I GARCÍA, Elvis. "La vila de Monells, del segle IX al XII" a *Estudis del Baix Empordà*, número 18. Institut d'Estudis del Baix Empordà. Palamós, 1999, p.10-11.

¹⁰ BATLLE GALLART, Carme. *Fires i mercats. Factors de dinamisme econòmic i centres de sociabilitat (segles XI a XV)*, p.119.

¹¹ GARCÍA MARTÍN, Mariló "Sos del Rey Católico, ventana al gótico" a *El País*, 14 d'abril de 2017. [https://elviajero.elpais.com/elviajero/2017/04/13/actualidad/1492096968_304811.html].

¹² DARROU, Germain. "Mesures en pierre. Avant-projet de Catalogue (France)" a *Le Système métrique*, 3r trimestre. Société métrique de France. París, 1992.



Mazères	7	Fixes	Al mercat
Mirepoix	4	Fixes	2 a l'Ajuntament
Saint Giron	1	Fixes	Desaparegudes

SOBRE PESOS I MESURES A ANDORRA

La primera referència coneguda de la celebració de mercats a Andorra és del segle XIV. L'any 1371, el bisbe d'Urgell, **Berenguer d'Erill**, va autoritzar als andorrans a celebrar un mercat setmanal i una fira anual, privilegi que va ser confirmat el 1402 pel bisbe d'Urgell **Galceran de Vilanova**. Unes dècades més tard, els coprínceps **Roger de Pallars**, bisbe d'Urgell, i **Gastó IV de Foix** van atorgar un privilegi als andorrans de celebrar una fira anual a Andorra la Vella, el dilluns i dimarts després de Pasqua. El 2 de maig de 1448 el bisbe d'Urgell va atorgar un privilegi per a tenir una fira a l'any a Andorra la Vella. A principis del segle XVI, el 1516, **Joan Despes**, bisbe d'Urgell, va autoritzar la celebració d'un mercat cada quinze dies a Andorra la Vella.¹³

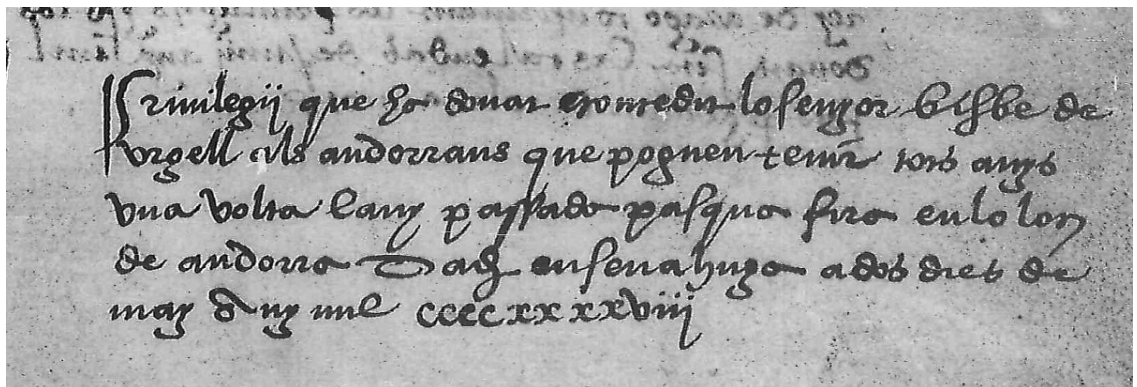


Foto del Privilegi de la fira 1448 ASC 4533

Segons **Esteve Albert i Corp**, en el Cartulari de les Valls d'Andorra, elaborat per **P. Baraut**, es diu que, a mitjan segle XII: "El bisbe Bernat Sans, quan fa ja quasi 20 que els comtes d'Urgell han donat a la Mitra i Canonges d'Urgell tots els drets Comtals a les Valls d'Andorra per un mòdic preu, dona als Andorrans el dret a utilitzar gratuïtament les mesures de la Seu".¹⁴ Aquesta afirmació ens indica que els veïns de les Valls d'Andorra feien servir les mateixes mesures de gra que a la Seu d'Urgell i que no existia cap mesura en pedra al Principat.

L'organització de les institucions andorranes es va començar a vertebrar de manera efectiva a partir del privilegi que el bisbe de la Seu d'Urgell, **Francesc de Tovià**, va donar el dia 11 de febrer de 1419, per crear una institució pròpia de govern anomenat el **Consell de la Terra**. Aquest privilegi resolïa un conflicte entre la **vall de Querol** i **Puigcerdà** amb els habitants de les **Valls d'Andorra** a causa de les pastures i de les

¹³ CANTURRI MONTANYA, Pere. "Fires, mercats i encants d'Andorra" a *L'Andorra de Pere Canturri*. Editorial Andorra. Andorra la Vella, 2014, p.492.

Arxiu Nacional d'Andorra. Arxiu de les Set Claus. ASC 4533.

¹⁴ ALBERT I CORP, Esteve. "Les mesures de la Seu d'Urgell i d'Andorra" a *Associació de Socor Mutu de Sant Sebastià*. Seu d'Urgell, 1991.



lleudes. Alhora, significava dotar a les parròquies andorranes d'una organització comuna, on cada lloc escollia cada any dos o tres homes que elegirien els síndics i missatgers. Poc més de cinquanta anys després, el 1472, va aparèixer per primera vegada la denominació del **Consell de la Terra**.¹⁵

Al Polítar Andorrà, d'**Anton Puig**, es troba quines eren les tasques del **Consell de la Terra**. Entre elles, hi ha la de "*allealar pesos y mesures*" que voldria dir posar en llei o legalitzar el sistema de pesos i mesures de les Valls d'Andorra:

" Per quan lo Consell general gosa de las facultats privativament de llevar, o tacsar las quistias als particulars, tallas, allealar pesos y mesures, arrendar les Carnisseries, prohibir la eyxida dels grans, y sequestrantlos, si necessitat hi ha, arrendar tavernes, o ostals, y fleques; posar los preus al pa, al vi, y demes coses comestibles, y de us quotidià; de privar, y concedir lo pescar y cassar, coney per les de les casues homenades vulgarment de vehí a vehí, o altramen de les causes de servituts rústiques, y urbanes, de aygues, camins reals, arrendar comunals, de cosas de boscos, y en fin gosa, com gosan de las facultats de la Política y economica (pocas exeptadas); pot en virtud de semblans facultats ordinarias pendrer las providencias mes ben vistas y coneixer de les casuses per si, o per delegat, o substitut un, o molts, en cas de no ser facil lo juntarse tot lo Concell, o qui be li aparega".¹⁶

Si anteriorment s'ha vist quin era el sistema de mesures a la **Seu d'Urgell**, a **Andorra** s'emprava el sistema de les cargues: carga, quartera, sisteró i punyeres. El francès **Jean-Auguste Brutails** va recollir al llibre la *Coutume d'Andorre* quins eren els pesos i mesures del coprincipat, informant que les mesures de pes eren les mateixes que a Catalunya.

Per a les mesures de grans de cereal, la carga equivalia a dos quarteres, la quartera equivalia a sis sisterons, i un sisteró era quatre punyeres.¹⁷ Dit d'una altra manera, a Andorra, una carga era 142 litres i equivalia a dos quarteres. Un quartera era 71 litres o sis cisterons. Un cisteró era 12 litres o quatre punyeres. I una punyera equivalia a 3 litres.¹⁸ Si comparem la mesura d'una punyera d'Andorra amb la de la Seu d'Urgell l'equivalència pràcticament és la mateixa. Ho sabem perquè en la pedra bladera de la Seu de l'any 1579, la segona correspon a tres punyeres, és a dir, 9,20 litres, el que seria 3,06 litres la punyera, aproximadament.

El control de les fires i els mercats l'exercia el **mostassaf**. Era, aleshores, considerat un membre auxiliar de la justícia del país, com els banders, els manadors i els pregoners. Dels **mostassaf**, cada parròquia en tenia el seu propi. Aquest era l'encarregat del control de les fires i els mercats, així com verificar els pesos i les mesures, tastar el vi, comprovar la qualitat del pa, de la carn, de l'oli i controlar els hostals. Igualment, quan

¹⁵ VELA PALOMARES, Susana. "Un edifici lligat a la historia d'Andorra. De la Universitas proborum hominum al Consell de la Terra". *Annals 1995*. Institut d'Estudis Andorrans. Centre de Barcelona. Barcelona, 1995, pp.160-161.

¹⁶ PUIG, Anton. *Polítar andorrà de la antiquitat govern y religió, dels Privilegis, usos prehemincies, consuetuts y prerrogatives de la Vall de Andorra*. 1763, p.252.

¹⁷ BRUTAILS, Jean-Auguste. *La coutume d'Andorre*. Ernest Leroux, éditeur. París, 1904, p.18.

¹⁸ CANTURRI MONTANYA, Pere. "Fires, mercats i encants d'Andorra" a *L'Andorra de Pere Canturri*, p.498.



hi tenien lloc a qualsevol parròquia d'Andorra els aplecs als santuaris andorrans, tal i com va recollir **Brutails**:

" Il arrive au mostafa de la paroisse d'assigner un prix maximum aux marchands qui montent de la plaine d'Urgell pour déballer les fruites. Le mostafa inflige des amendes, dont on peut appeler au conseil de paroisse" .¹⁹

Entre la documentació de l'**Arxiu Comunal de Sant Julià de Lòria** hi ha una còpia d'un document extret del **Llibre de la Vall**, sobre les obligacions dels mostassafs, amb data de 4 de juny de 1764, arran dels abusos que hom realitza envers els pesos i les mesures:

" Ordene que los Mostafassos en ses respectives Parroquies fasen: Los quatre Festes Anals de l'Any; y sempre, y quan regoneixeran haverhi necessitat la revista acostumada aseñalantlos conforme ses estulat lo Salari de sinch sous Barnos cobradores solamen cada una de las festas anals de cada una de aqui alehalaran pesos, y mesuras tenint la facultat (en cas de no obedir de afergirlos la la pena de sinch sous acotumat, y en cas de ser resistentos los dilataran al present Concell afi de ser rigurosament castigats; y aixi mateix en cada Carga de Vi, una pauca; y per cada carga de [sic] lliura conforme es practicat, y que ningum venedor de fuita, tinga facultat de vendren sens expresa licencia del Mostafa, que primer no agia fet lo preu, y en cas de fer lo contrari puga fer lo mustafá exgigin dels contrafactors sins sous Barcelonensos cada vegada. La qual ordenacio mann tenir y observar en pena del Cot de la Terra" .²⁰

Les actuacions del mostassaf del comú d'Andorra la Vella el coneixem fins al 1931 quan consta en un manament del cònsol d'Andorra relatiu a diferents aspectes de la venda de carn on cita la intervenció d'aquesta figura.²¹

Es coneix gràcies a un document de l'**Arxiu del Comú d'Andorra** el nom de la persona que ostentava, possiblement a principis del segle XX, del càrrec de mostassaf, **Francisco Rabasa Bauzó**, a Andorra, i **Anton Tomàs** a Escaldes. Aquest document és una relació del personal del Comú d'Andorra i d'altres parròquies on consten també el capità, els deseners i els manadors.²²

A cada parròquia hi havia una bladeria, que era el lloc on s'emmagatzemava el blat i se'n portava un control. S'han localitzat diverses referències documentals al voltant de les bladeries. Del Comú d'Andorra la Vella es coneix un memorial del Blat del senyor **Sansa** datat el 24 d'agost de 1624.²³ Així com el llibre de la bladeria i del moli fariner de Sant Julià de Lòria.²⁴

¹⁹ BRUTAILS, Jean-Auguste. *La coutume d'Andorre*, p.263-264.

²⁰ Arxiu Nacional d'Andorra. Arxiu del Comú d'Andorra. ACSJ 747.

²¹ Arxiu Nacional d'Andorra. Arxiu del Comú d'Andorra. ACA 5077.

²² Arxiu Nacional d'Andorra. Arxiu del Comú d'Andorra. ACA 236.

²³ Arxiu Nacional d'Andorra. Arxiu del Comú d'Andorra. ACA 5074.

²⁴ Arxiu Nacional d'Andorra. Arxiu del Comú de Sant Julià de Lòria. ACSJ Llibre 17.

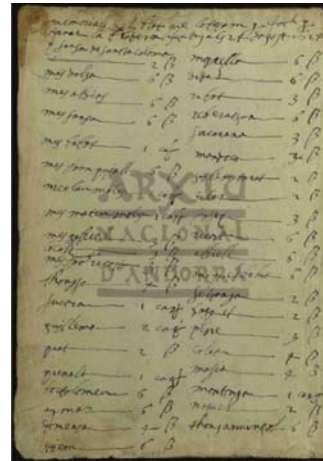
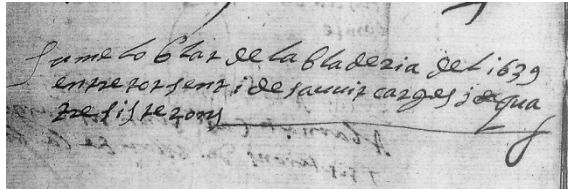


Foto del llibre de la bladeria i del molí fariner ACSJ llibre 17. Foto del memorial del Blat ACA 5074.

El comerç del blat havia provocat més d'un conflicte a les Valls d'Andorra. Entre els anys 1763 i 1764, els andorrans hagueren d'anar a buscar blat a la localitat de **Tarascon** arran dels problemes d'abastiment " *que les dangers d'une famine prochaine les obligerent d'aller acheter, pour leur subsistance, dans la ville de Tarascon*". El comissari de l'oficina del recinte firal de **Tarascon** els va obligar a pagar un impost contradient els privilegis que tenien estipulats per acord del comte de Foix, en aquells moments, el títol havia passat al rei de França. Aquests privilegis establien que els habitants d'Andorra estaven exempts de pagar " *toute Taille, Leude & Péage*". Aquest conflicte va servir perquè des d'Andorra es redactés un memorial demanant el retorn dels impostos exigits i pagats.²⁵ **Pere Canturri** va escriure que a la fira de **Tarascon**, per unes lletres patents de 1767, s'autoritzava als andorrans cada any sense impostos tota una sèrie de productes diversos, com grans, llegums, pesca salada, pebre, animals i robes.²⁶

Una altra disputa vinculada amb el blat va tenir lloc el març de 1801. Aleshores, hi hagué un conflicte sobre la venda del blat. Dues dones i un home, en **Pere Marfany**, forner, anaren a la casa del Col·lector per a comprar blat. Una de les dones va demanar a la dona del Col·lector que li donés dues quarteres de blat. Aquesta va respondre que no li podia donar si només portaven un sac. **Francesc Constantí**, conseller, que ho va veure, va renyar a la dona del Col·lector " *perque no demanabe mes del que volia pendrer*". La dona del Col·lector respongué que sempre donaven la meitat del que demanaven " *ab quan demanaben una Carga los ne feyen mitja, y que a tots feyen ayxis que mols ne feyen sino la mitat del que demanaven*". D'aquesta manera, el conseller **Francesc Constantí** va ordenar a la dona del Col·lector que li donés tot el blat perquè **Pere Marfany** tenia la fleca.²⁷

Una altra prova de la importància del blat, i del cereal en general, està en l'edicta aprovat pel bisbe de la Seu d'Urgell, d'una resolució que va tenir lloc entre 1789 i 1791, del **Consell de les Valls**, perquè s'estava venent cereal sense estar net. El problema estava en què el preu de venda corresponia " *al preu pur y limpio*" i el venien sense estar net del tot. Per aquest motiu, " *ninguna persona desde lo dia present en avant,*

²⁵ Arxiu Nacional d'Andorra. Arxiu de les Set Claus. ASC 1620.

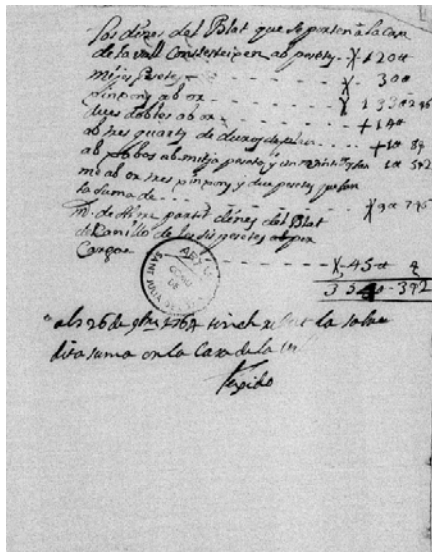
²⁶ CANTURRI MONTANYA, Pere. "Fires, mercats i encants d'Andorra" a *L'Andorra de Pere Canturri*, p.495.

²⁷ Arxiu Nacional d'Andorra. Arxiu de les Set Claus. ASC 2610.



pena del Cot de la terra, tant habitant, com foraster, puga vendre blat, ni altres Grans sens que primerament los purguia, ó limpie a satisfaccio del Consell General, ó de sos Comissionats".²⁸

LES MESURES
DEL BLAT
D'ANDORRA
LA VELLA



Los diners del blat que se porten a la Casa de la Vall ACSJ 681.

Un altre exemple el tenim uns pocs mesos més tard. El 14 de desembre de 1789, el bisbe de la Seu, va aprovar una altra resolució del **Consell General de les Valls d'Andorra**, relativa al problema del blat. En aquesta ocasió sobre els magatzems i la venda del blat, arran dels problemes de la manca del producte perquè no juguessin amb els preus i el seu emmagatzematge doncs hi havia un bon nombre de pobres al país. D'aquesta manera, s'acordà, entre altres coses, prohibir negociar amb el blat (comprant i revenent-lo), ni emmagatzemar-lo sense comunicar-ho al **Consell General**, així com que el seu dipòsit s'exigia que fos en un magatzem públic on havia de constar a la porta el nom del propietari.²⁹

SOBRES ELS FIRALS

Al final de l'edat mitjana la societat civil agafa força. Segons **Tina Sabater**:

"Es a largo del siglo XIII cuando en las ciudades y en los núcleos importantes de población se produce una desvinculación progresiva respecto a las cargas y servidumbres señoriales que conduce a la organización de los regimenes comunales, un proceso que afectó a toda Europa pero que fue especialmente precoz y relevante en Italia, en el Norte del Imperio Germánico, en Flandes y en la Corona de Aragón... La gestión de la vida ciudadana y de la actividad mercantil requería lugares adecuados para las necesidades que se planteaban,

²⁸ Arxiu Nacional d'Andorra. Arxiu Comunal de Sant Julià de Lòria. ACSJ 682.

²⁹ Arxiu Nacional d'Andorra. Arxiu Comunal de Sant Julià de Lòria. ACSJ 682.



*aunque la construcción de edificios específicos para ello no se generaliza hasta el siglo XVI...*³⁰

En la base d'aquest trànsit cap a l'edat moderna estava el canvi de fiscalitat, com comenta **Salvador Lara**:

*"Esta diferencia fiscal es importante respecto de la medieval anterior que gravava la producció a través de la exigència del diezmo. Desde entonces (y observen que el sistema alcanza a nuestros días casi inalterado) se pasa a recaudar cuando se produce la transacción y por ello en el momento del beneficio."*³¹

Tot plegat va fer que els mercaders demanessin als consells comunals un aixopluc a tocar de la plaça on se celebraven els mercats. Vist que aquests, per la seva banda, necessitaven un lloc de reunió més estable i propi que els pòrtics de les esglésies es va generar d'un espai nou: **el Firal**. Aquest cobert es va estendre per tot el mediterrani occidental evolucionant cap a edificis de gran sofisticació i d'ús exclusiu per al comerç: **les llotges medievals**³². Poques construccions són tan genials com la llotja de Palma de Mallorca (1426-1448) de **Guillem de Sagrera** o la llotja de València (1483-1498) de **Pere Compte**.

Pel que fa a nosaltres sabem que la mesura en pedra d'Andorra va estar situada al **Cap del Carrer, al Firal**. Les primeres referències documentals sobre el Firal, que no de la pedra, daten, tal i com ha recollit **Josefina Lladós** i **Albert Pujal**, i que se'n feu ressò **Pere Canturri**, del 1479 i 1498.³³

A l'any 1926, el Quart d'Andorra va subhastar l'espai del Firal. I la venda es va fer efectiva el 6 de gener de 1927. El comprador va ser **Josep Bartomeu i Solans**, ferrer, veí de Sant Julià de Lòria. Així diu el document:

"Atenent que Josep Bartomeu fou el major postor en la subhasta pública feta per dit Quart del cubert que luego se deslindará, per això, espontáneament VENEN perpètuament a favor de Josep Bartomeu i Solans, casat, major d'edat i veí de la vila de Sant Julià de Lòria, present: Tot aquell cubert nomenat Mercat, situat al cap del carrer de la present vila".³⁴

A partir d'aleshores, l'antic Firal va convertir-se en una ferreria³⁵ fins que els **Bartomeu** vengueren a **Remigio Rossell Rial** l'espai per dotar-lo d'ús de magatzem pel contraban

³⁰ SABATER REBASSA, Tina. "El contexto del gótico mediterráneo" a La Lonja de Palma,Coord. F.Climent Guimerá, Palma de Mallorca, 2003, p. 41.

³¹ LARA ORTEGA, Salvador. La seis grandes lonjas de la Corona de Aragón. València, 2007, p. 34.

³² DILMÉ BEJARANO, Enric. La restauració històrica de la llotja de Palma de Mallorca (1866-1905), Lliçons d'una intervenció vuitcentista, tesi doctoral, 2013.

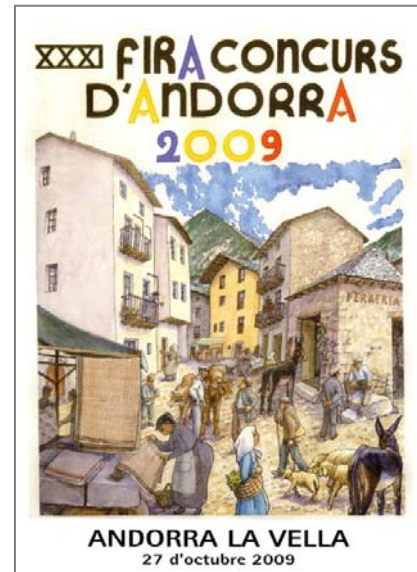
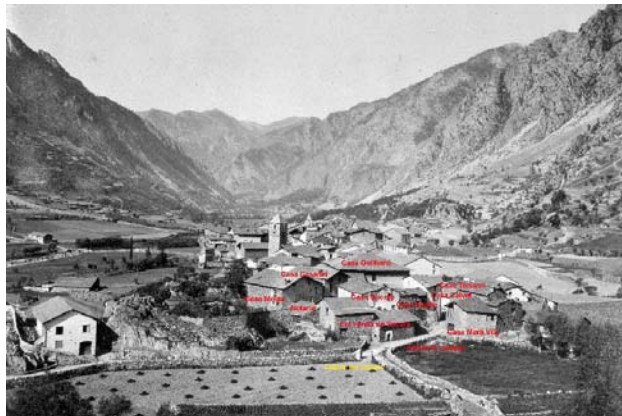
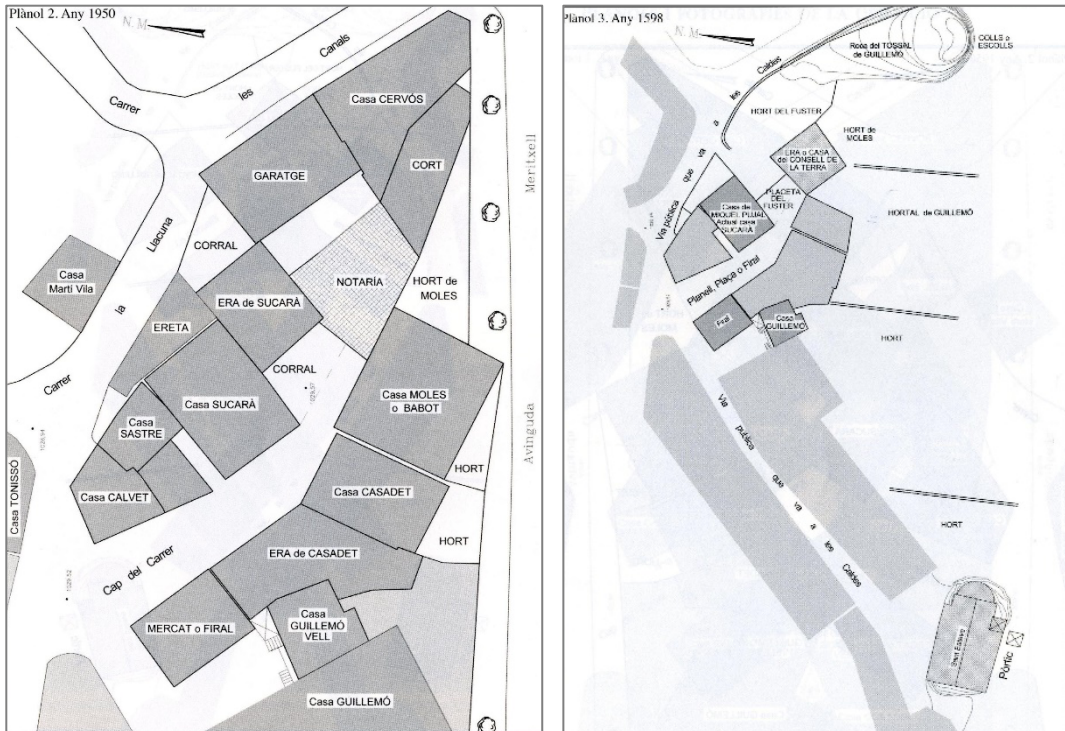
³³ CANTURRI MONTANYA, Pere. "Fires, mercats i encants d'Andorra" a *L'Andorra de Pere Canturri*, p. 497.

³⁴ SOLSONA BAGUÉS, Fidel. *Procés de documentació històrica. Recull de diferents fons d'informació: Les Mesures en el context del Cap del Carrer*. Àrea d'Arxiu, Recerca i Patrimoni. Andorra la Vella, 2015, p.7.

³⁵No seria forassenyat pensar que les anelles i portelles de ferro de les mesures servissin de matèria prima al ferrer.



de la llana i de la fusteria. A l'any 1960 es va enderrocar per tal de construir un edifici de nova planta.³⁶ Actualment, a la planta baixa de l'edifici hi ha el restaurant **El Faisà**.



Plànols del llibre *La Domus del Consell de la terra* d'Albert Pujal i Josefina Lladós (Andorra la Vella, 2008, p. 28-29). Identificació de les cases de **Manel Miró** sobre una postal (ANA/FGH). Reproducció del cartell de la Fira d'Andorra del 2009 on es representa el Cap de Carrer amb la Ferreria que va substituir el Firal proporcionat per l'Àrea d'Arxiu, Recerca i Patrimoni del Comú d'Andorra

³⁶ SOLSONA BAGUÉS, Fidel. *Procés de documentació històrica. Recull de diferents fons d'informació: Les Mesures en el context del Cap del Carrer*, p.7



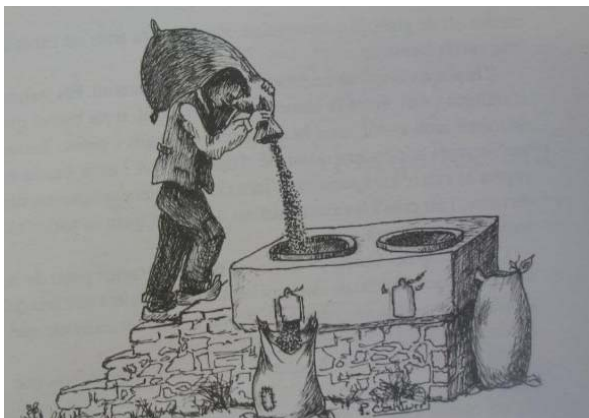
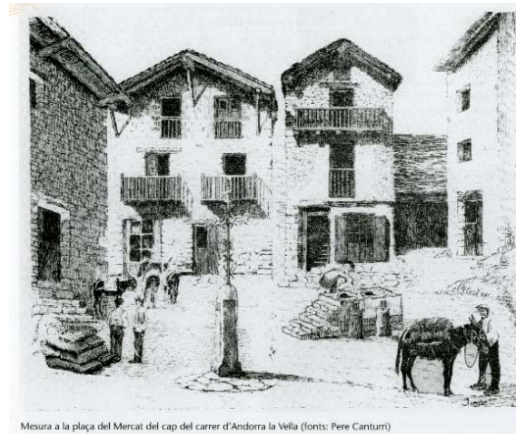
LA UBICACIÓ DE LES MESURES BLADERES

No hem trobat cap document on consti la ubicació original de la pedra de mesures bladeres d'Andorra la Vella ni tenim cap constància documental de quina és la seva data.

Segons explica **Pere Canturri** (CANTURRI, Pere, 2015) originalment les mesures es trobaven a l'antic Firal situat a l'encreuament del Cap del Carrer amb el Camí de les Escaldes. Explica també **Canturri** que les mesures bladeres estaven damunt un roc dins el Firal (testimoni de **Remei Calvet Ginesta**).

Com expliquen diversos autors, era corrent que les pedres de mesures bladeres estessin ubicades als firals o mercats doncs la seva funció principal era homologar les mesures oficials vigents en un territori determinat.

El Firal d'Andorra la Vella ocupava l'indret on ancestralment havia estat ubicat el mercat del **Quart d'Andorra**. Aquest antic Firal ha estat un dels llocs emblemàtics de la història d'Andorra doncs va ser el lloc de reunió del **Consell de la Terra** des de la seva creació l'11 de febrer de 1419 fins al 1702 quan la **Casa de la Vall** va agafar el relleu com a seu del Consell.



Fotografia del Cap de Carrer del 1907 encara amb el Firal dempeus-fons Bardalba-. Dibuixos de Pere Canturri amb una recreació de les mesures a la plaça així com un detall del seu funcionament, proporcionat per l'Àrea d'Arxiu, Recerca i Patrimoni del Comú d'Andorra.

