



MIGUEL FISAC A ANDORRA

Una de les figures més singulars de l'arquitectura de postguerra a Espanya va ser **Miguel Fisac Serna** (1913-2006). Autor d'una obra personalíssima va ser molt popular a les dècades dels cinquanta i seixanta sobretot per l'espectacularitat de les seves esglésies amb les que va ser reconegut internacionalment essent nomenat, el 1955, supervisor per a la restauració del **Sant Sepulcre a Jerusalem** després de guanyar la **Medalla d'Or** en el **Concurs d'Art Religiosos** celebrat a **Viena**¹. Persona inquieta i autodidacta va experimentar amb diferents materials per treure'ls el major profit tècnic i expressiu com demostren la trentena de patents que va registrar. Són recordats els seus maons per tancaments lleugers dels anys quaranta, els encofrats "**flexibles**" d'una dècada posterior on cercava paraments de formigó que conservessin l'aparença tova de la massa original o les bigues de grans llums amb peces prefabricades posttesades dels seixanta que va anomenar "**vigas-hueso**". No va crear ni escola ni deixar seguidors quedant totalment oblidat cap als anys setanta i de fet, va tancar l'estudi el 1977 per manca d'encàrrecs. No debades una de les obres més singulars i extraordinàries com van ser els laboratoris **Jorba** (1965-70), conegut popularment com la **Pagola**, es van enderrocar el 1999 sense que l'Administració fes res per salvar-los *.



Els desapareguts laboratoris Jorba a Madrid, 1970 (agència EFE) i Casa en la Moraleja a Madrid, 1973 (Fundació Miguel Fisac).

*Veure el documental d'Andrés Fernández Rubio, *La delirante historia de la Pagoda*, Fundación Caja de Arquitectos

¹ Diari ABC, 11.08.1955



Al final de la seva vida va ser vindicat i reconegut, primer, com al principi de la seva carrera, des de l'estranger quan el 1993 l'**Escola d'Arquitectura de Munich** organitzà la primera exposició retrospectiva de la seva obra. Tot seguit serà el seu país el que li concedirà la **Medalla d'Or de l'Arquitectura del Consejo Superior de Colegios de Arquitectos de España** (1994) i el **premio Nacional de Arquitectura** (2004). Per J. D. Fullaondo i M. T. Muñoz va ser " *un hombre de acción eminentemente temerario, valiente, decidido, apasionado ... un diseñador violento, unilateral, seguro, de ideas claras y precisas*"². La seva obra entre culta i popular tenia quelcom d'arcaic que l'emparenta al que es va conèixer posteriorment com "**brutalisme**".

Fisac definia l'arquitectura com: **un tros d'aire humanitzat**. Aquesta descripció venia d'una suposada cita de **Lao-Tse** trobada en un llibre sobre **Wright: quatre parets i un sostre no són arquitectura sinó l'aire que queda dintre**. Queda clar, doncs, la importància que donava a l'espai interior. La seva producció de més de 450 projectes va tenir ressos del classicisme metafísic, del funcionalisme, de l'empirisme i de l'organicisme; tendències que havia conegut de primera mà través dels seus viatges per estudiar l'obra d' **Asplund** (1949), **Neutra, Wright, Mies, Saarien** (1955) o al **Japó** per veure la seva casa tradicional japonesa (1953). Tot plegat sense obligar l'arquitectura popular manxega i l'estimada **Alhambra de Granada** (1952)³. No és estrany que **L. Fernández-Galiano** l'hagi definit com: *uno de los más grandes y lucidos arquitectos del siglo pasado*⁴.



Centre d'Estudis Hidrogràfics 1963 (Simón García) i bodegues Garvey a Jerez de la Frontera 1969 (fotògraf anònim).

Les seves famoses quatre preguntes: **para qué, donde, como, y un no se qué**⁵ resumien per ell els principis rectors de l'arquitectura: el programa, el lloc, la tècnica constructiva i allò tan difícil d'assolir que el feia ser quelcom més, quelcom artístic, ser una obra d'arquitectura. Creia que calia respondre les preguntes seqüencialment una darrera l'altra sense saltar-se'n cap ni capgirar l'ordre en una mena d'autogènesis teològica. Un programa estudiat al detall que resumia en diagrames i quadres sinòptics i una atenció acurada a l'entorn geogràfic, històric i artístic donaven la informació necessària per tantejar diverses solucions constructives i formals triant, finalment, aquella que tingués, a més, l'espurna artística.

² J.D.Fullaondo, M.T.Muñoz, *Historia de la Arquitectura Contemporanea Española*. Tomo III.Y Ofeo descende, Madrid, 1997.

³ F. Arqués, *Miguel Fisac (1913-2006). Un propósito experimental*, Informes de la Construcción, juliol-setembre 2006.

⁴ L. Fernández-Galiano, *El País*, 13.05.2006.

⁵ Emissió Radiofònica, *La arquitectura de Miguel Fisac: Hormigón de carne y hueso*, Documentos, NRE, 23.02.2015.



L'ESTADA A ANDORRA

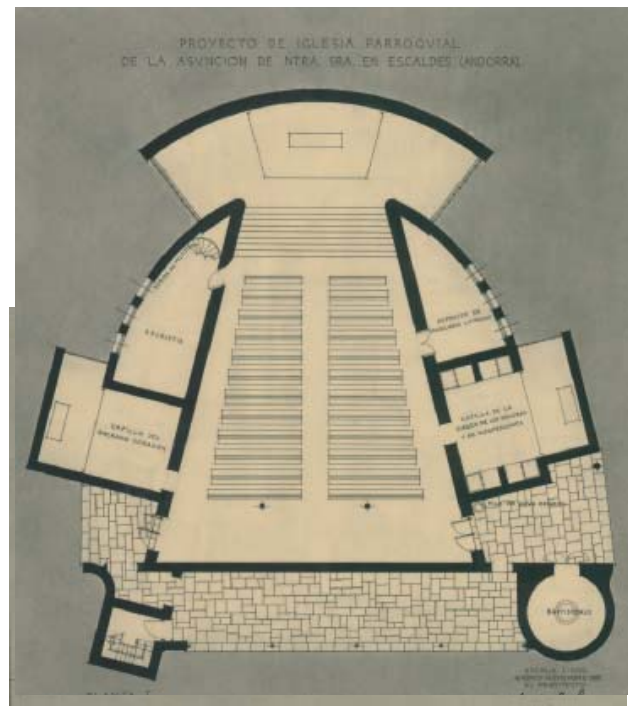
Fisac vivia a Madrid quan va esclatar la guerra civil espanyola (1936-39). El conflicte va interrompre els seus estudis d'arquitectura i al novembre del 1937 decideix acompanyar al fundador de l'**Opus Dei** i futur sant **Josemaría Escibar de Balaguer** en el seu camí de la zona republicana a la revoltada. El grup d'unes vint-i-cinc persones estava format per membres o simpatitzats de l'Opus on havia companys de la facultat d'arquitectura com **Ricardo Fernández Valentín** o **Francisco Botella Raduan**. La complicada fugida els portarà de **Madrid** a **València**, d'aquí a **Barcelona** i finalment a **Andorra** com van registrar ells mateixos en el *Diario del Paso de los Pirineos*. Van arribar a **Andorra** el 2 de desembre de 1937 però com fins el 10 no van poder reprendre camí cap a **França** degut a les nevades es van hostatjar a l'actual **hotel Siracusa** d'**Escaldes**⁶ i celebraren missa en la desapareguda església de **Sant Pere Màrtir** a pocs metres de l'hotel.

Tot el grup va conservar un gran record del nostre país i entre ells **Fisac**. Aquest fet deu explicar el per què dels seus projectes andorrans de la dècada dels cinquanta: L'església parroquial de l'**Assumpció de Nostra Senyora**, la urbanització de la plaça de l'església, ambdós a **Escaldes** i la seu central del banc **Crèdit Andorrà** a la capital. Tots els plànols que reproduïm d'aquests projectes estant trets de del recull que, el 2005, **Antoni Pol** va fer al número 3 de la revista *Arquitectura Andorra* del **COAA**.

L'ESGLÉSIA PARROQUIAL DE L'ASSUMPCIÓ DE NOSTRA SENYORA

Fisac sempre va considerar el projecte d'església parroquial d'**Escaldes** com un assaig per encetar una nova forma d'encarar l'espai sacra. La simetria quasi especular de la planta i la manca de context quan el solar previst era totalment urbà ja ens indica que es tractava d'un prototip.

Si l'arquitectura era un "**bocí d'aire humanitzat**" quan es tractava del temple, **Fisac** canviava el qualificatiu "humà" per "sagrat", era doncs, "**untros d'aire sacra**" quelcom que, per ell, el **Moviment modern** no tenia gens en compte. La modernitat semblava tractar els temples com qualsevol altra tipologia amb racionalitat però sense espiritualitat generant el que es va dir "església-garatge" o "església-cinema"⁷. Per **Fisac** callia mobilitzar aquell aire, dirigir-lo cap al centre de l'espai sacra: l'**altar**. Per aquest motiu dona tanta importància a l'espai interior i els seus aspectes psicològics, ja que és en aquest, molt més que amb l'exterior, on es pot ajudar al creient ha assolit la transcendència



⁶ www.Unav.edu/web/centro-de-estudis-josemaria-esciba.

⁷ E. Fernández-Cobián, *El espacio sagrado en la arquitectura española contemporánea*, tesi doctoral inédita, 2001.

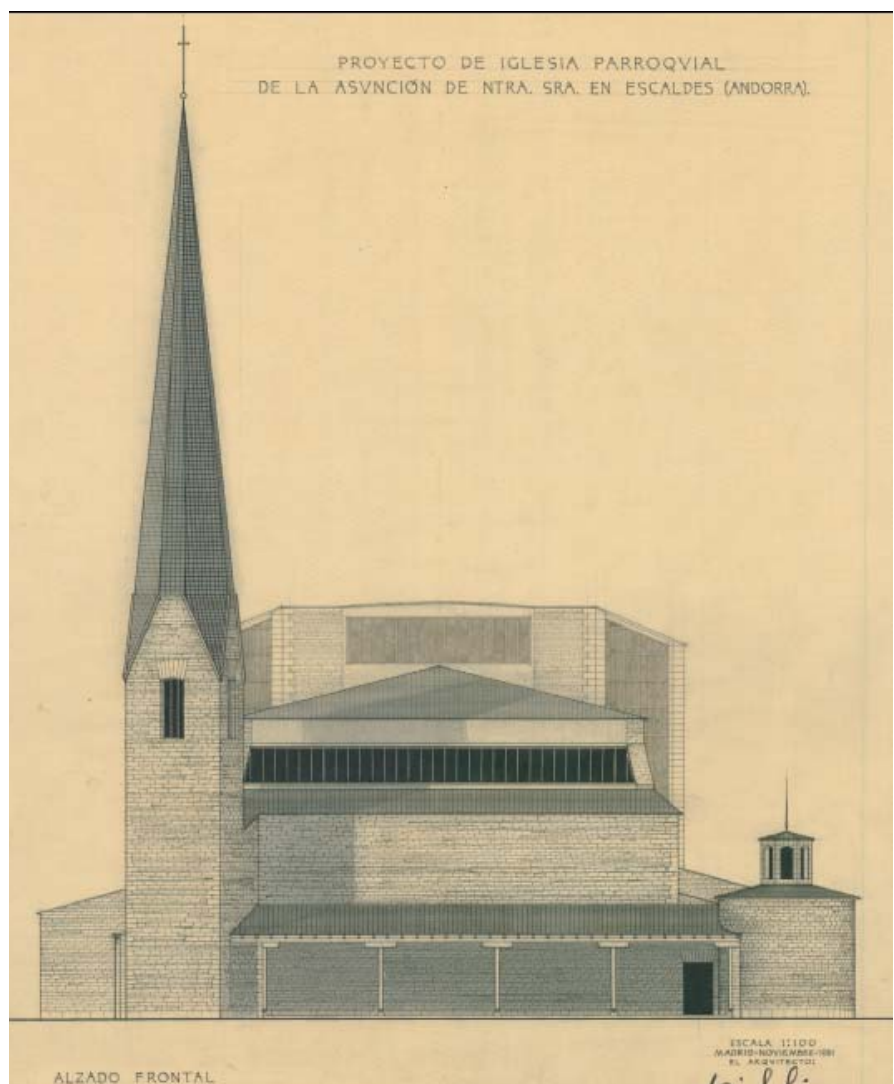


Seguint aquests criteris en el projecte escaldenc experimenta per primera vegada amb el concepte de dinamisme i, més concretament, amb la variant de dinamisme espacial per convergència de murs cecs quelcom que podem trobar en algunes esglésies romàniques de **Catalunya**. Com es pot veure es força la direccionalitat de la nau a través de traçar un triangle en planta, amb el vèrtex més enllà del presbiteri, alhora que eleva progressivament el sostre. L'altar es segrega de la nau i es separa amb un important tram d'escala inundant-lo de llum amb el tall que recorre els dos laterals i el sostre i que contrasta dramàticament amb la penombra d'una nau sense obertures. Certament l'efecte visual podria haver estat de gran impacte emocional.

A l'església d'**Escaldes** també trenca amb una tradició secular com era l'entrada triomfal als temples. Podem veure com el frontal és cec i tot just es percep un pas en un extrem del porxo.

Certament era quelcom revolucionari.

Segons **E. Fernández-Cobián**⁸: *A partir de ahora todas las iglesias de Fisac ofreceran pequeñas y disimuladas entrada laterales, siempre asimétricas con respecto al altar. Esta oposición a los modelos de iglesia con entrada triunfal adquirirán en Fisac el carácter de reivindicación de la sacralidad del espacio, a partir de una antigua idea árabe. En efecto, Fisac había observado en la Alhambra que, a pesar de que todas las piezas eran rectangulares, el eje principal nunca se pisava, ya que estaba ocupado por canales de agua o piezas florales. El eje principal de dedica a Alá. De hecho este sistema quedará fijado en su repertorio prolongandose en el tiempo.*



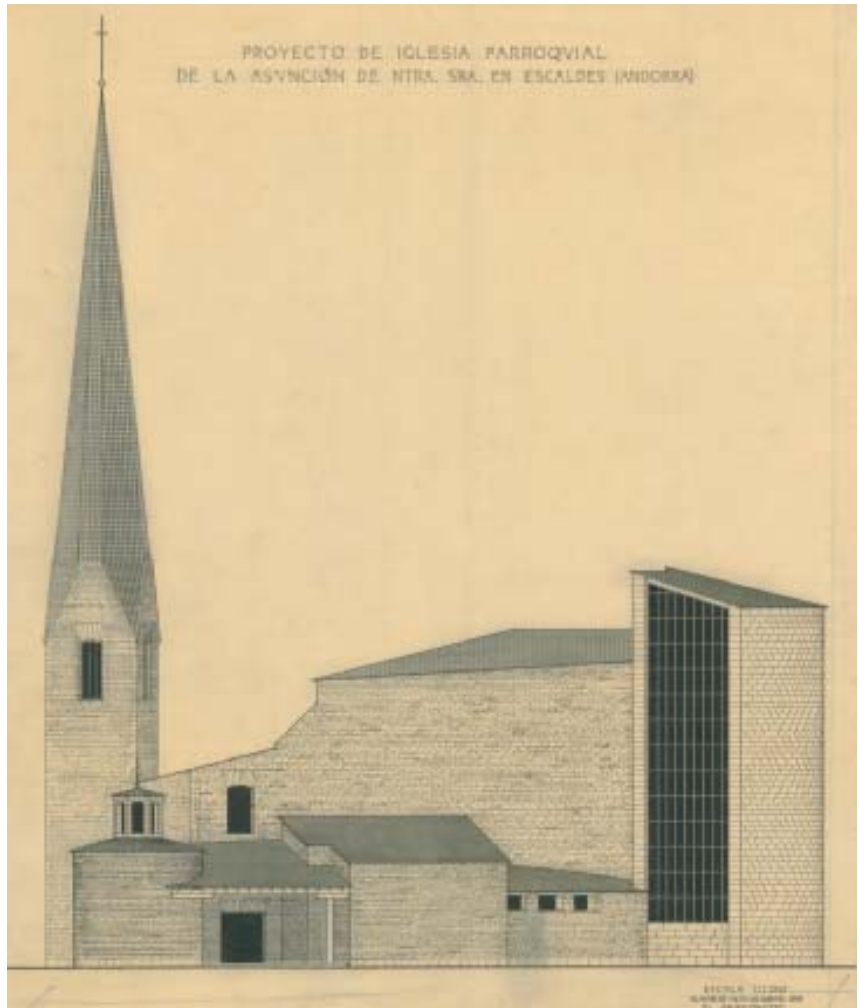
⁸ Ibidem



L'esforç de l'espai interior es trasllada quasi literalment al defora donant uns volums poc estructurats i escassament harmònics. De fet les següents esglésies que **Fisac** va construir seguint el model de l'andorrana van ser fortament criticades per aquestes carències, el que va portar a **Fisac** a treballar més l'exterior.

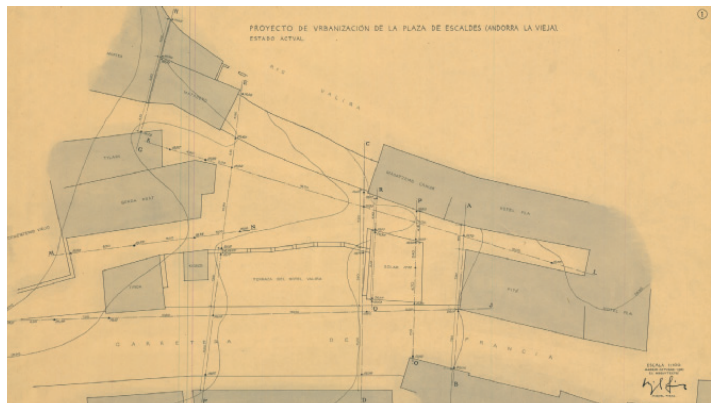
Veiem com la nau convergent i ascendent s'encasta contra l'immens presbiteri d'inusitades obertures laterals. Volums menors, d'alçades diferents, s'adhereixen als costats de la nau acompanyant unes simples entrades funcionals a l'església. A banda i banda trobem dues capelles -la del Sagrat Cor i la de la Verge dels Dolors-, la Sagristia i la cambra del material litúrgic.

Frontalment es vol reprendre la imatge tradicional de temple cristià situant en una cantonada un estrany campanar de base quadrada on l'agulla és més alta que la torre i, en l'altre, un rabassut baptisteri. Tot connectat per una porxada sense accés directe al temple. La visió del conjunt és seca i ruda quelcom que ens fa pensar en edificis posteriors com la seu administrativa de Govern (1987) de **Josep Puig Torné**.



URBANITZACIÓ DE LA PLAÇA DE L'ESGLÉSIA D'ESCALDES

El projecte de la plaça de l'església d'**Escaldes** ja no és un exercici teòric, com el del temple que hem vist, sinó quelcom pensat per ser executat com demostra la precisa definició dels plànols.





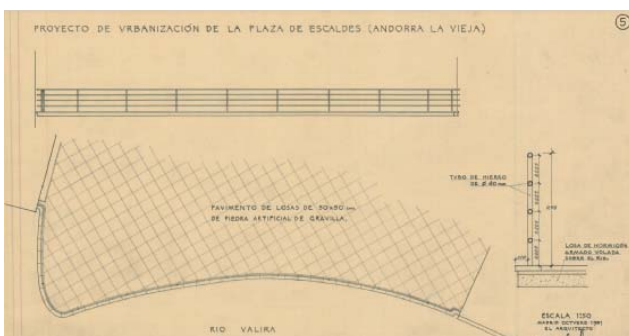
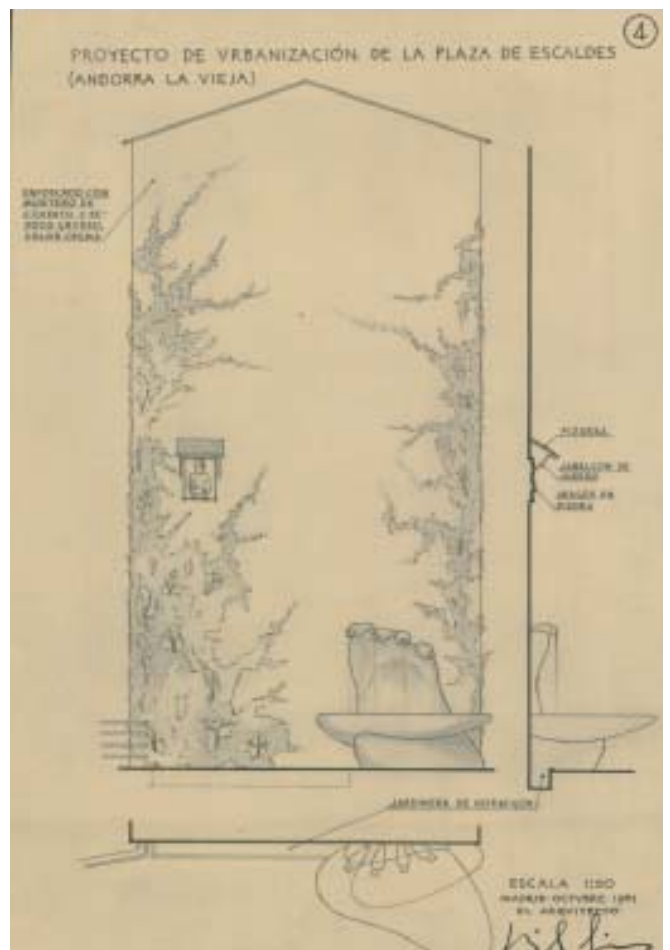
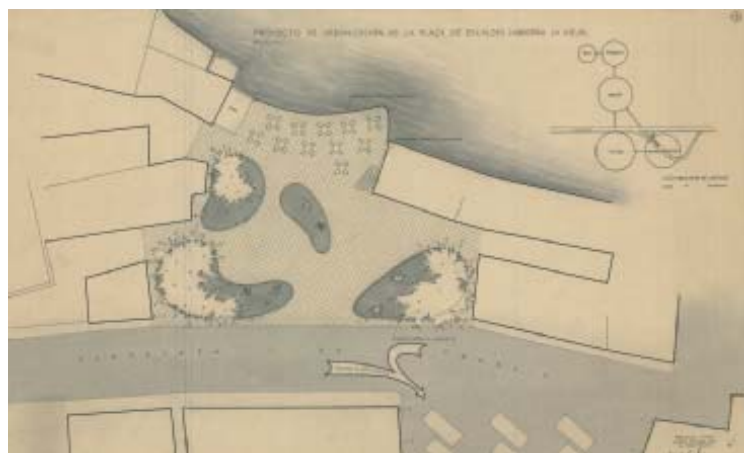
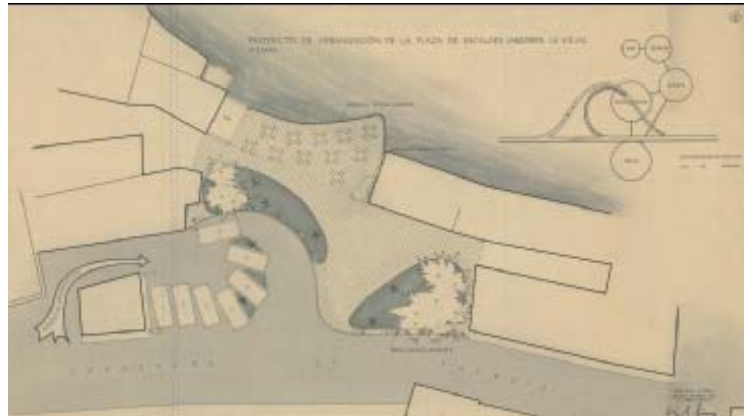
Per un costat tenim un aixecament minuciós del lloc amb seccions, cotes i el nom dels propietaris. Podem veure encara l'antiga església de **Sant Pere Màrtir** al costat de l'**hostal Valira** envaint la carretera. Després hi han dues propostes d'ordenament de la plaça. En ambdues trobem en la cantonada superior dreta els seus famosos organigrames on a través de cercles, fletxes i connexions situa la carretera, el riu, l'aparcament i la zona d'oci.

En la primera alternativa encara es conserva l'església i l'aparcament queda incrustat a la nova plaça. En la segona ha desaparegut el temple per quedar com aparcament deixant una plaça més gran alineada amb el carrer.

En les dues versions podem apreciar com es segrega la plaça del tràfic rodat amb una sèrie de parterres situats entremig. I com la l'arbrat es col·loca en el perímetre per fer de barrera visual i aïllar la plaça dels edificis que l'envolten creant un recés en mig de la ciutat.

La mitgera cega **dels magatzem Canigó**, just la que dona al voladís sobre el riu, es tracta amb cura amb una font, jardins i una fornicula per una imatge.

Les formes generals són netament orgàniques quelcom que no s'havia donat en l'arquitectura proposada fins aleshores a **Andorra. Fisac** baixa al detall i defineix materials, mides, textures i colors fet que fa pensar, a diferència del temple, que l'encàrrec de la plaça anava de debò.





SEU BANCÀRIA DEL CRÉDIT ANDORRÀ

El **Crèdit Andorrà** va ser fundat el 1949. En la seva formació van tenir un paper destacat tant la família de banquers **Valls Taberner** com **Rafael Termes** tots ells destacats membres de l'**Opus Dei** que, en paral·lel, es van fer amb el control del desaparegut **Banco Popular**. L'arquitecte de la seu del flamant banc estava cantat, no podia ser un altre que **Fisac**. Amic personal del fundador de l'**Obra** formava part del reduït grup que l'acompanyava quan van trepitjar terra andorrana en la seva fugida cap a **Burgos**.

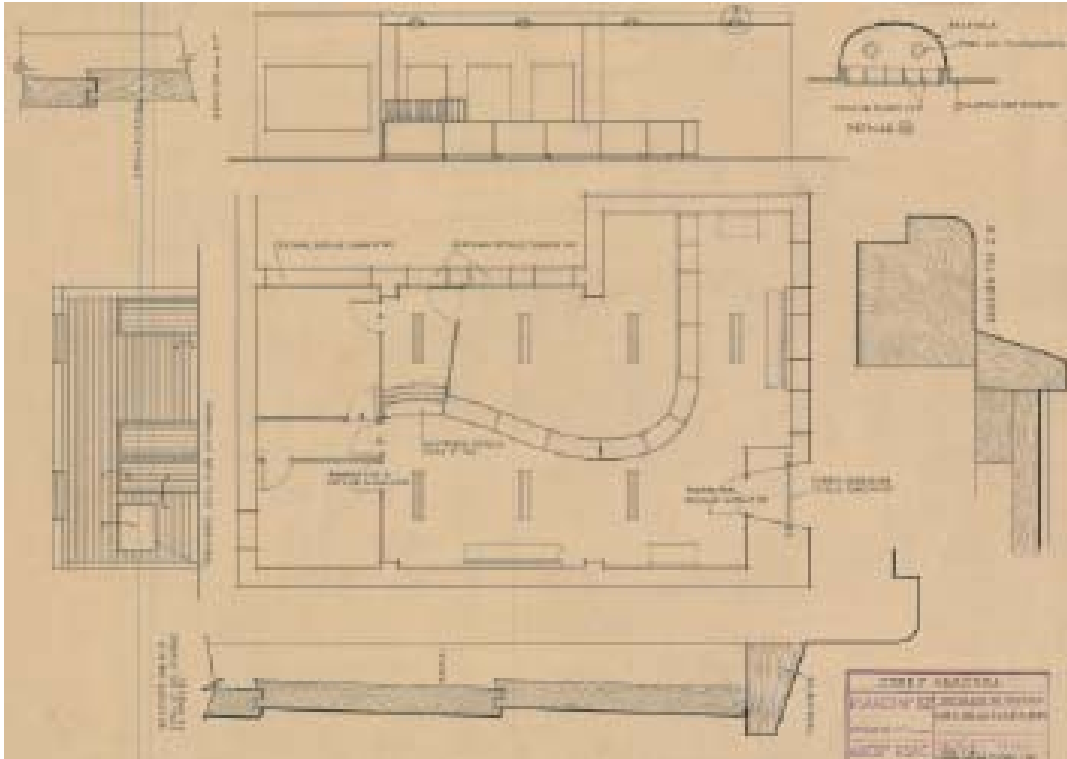
Es tracta d'un edifici entre mitgeres de planta quadrangular i tres plantes, la darrera reculada del pla de façana, cobert tot ell amb llosat de pissarra. L'única manifestació exterior de l'immoble és la façana principal. Aquí **Fisac** organitza una composició classicista de quatre eixos verticals que es converteixen en tres en l'últim nivell. El pany del carrer presenta un acabat amb carreuons de granit que tenen la seva continuació a l'interior. Uns exagerats i quasi irònics arcs de llinda amb estirades dovelles cobreixen les obertures, quelcom que ja havia pensat per l'església d'**Escaldes**. Sobre la porta d'entrada es situa un panel de granit polit on devia d'anar un relleu que va dissenyar però no es va executar. Un tram de llosat connecta amb el darrer nivell i obertures funcionals amb porticons que, al tancar-se pretenia oferir un pany continu de fusta.



Fotografia E.Dilmé 2018.



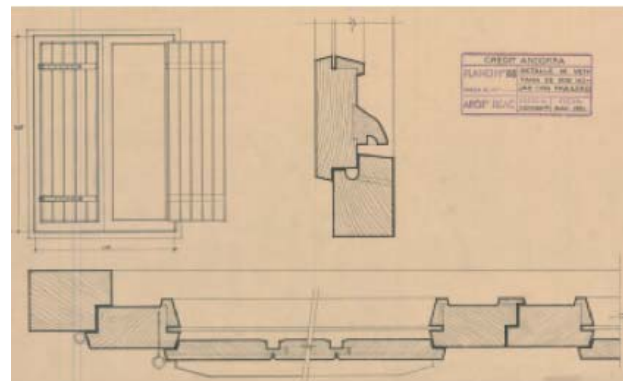
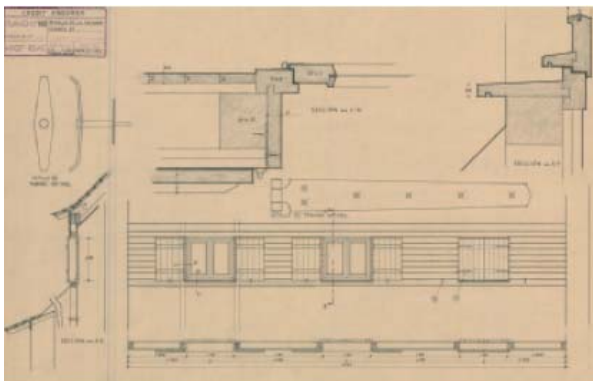
Revisant els plànols podem dir que estem davant un projecte executiu amb tots els detalls constructius resolts, quelcom que costa veure fins i tot avui en dia.



Fisac va pensar en tot, paraments, mobiliari i, fins i tot, en la il·luminació. Va fer un projecte arquitectònic total tant en l'àmbit exterior com interior. Possiblement **Fisac** sabia que no podria seguir les obres donada la distància i l'estat de les comunicacions entre **Madrid** i **Andorra** en aquella època per la qual cosa va fer l'esforç de definir-lo tot fins al darrer detall.

8

L'ús de la fusta interior en paraments i en el sinuós taulell dóna una certa calidesa dintre d'un ambient auster.



Fisac va ser un arquitecte únic, autor d'una obra inclassificable que agafa dimensió universal a mida que es divulga. Sempre podrem dir que va treballar a **Andorra**.