



## el romànic d'en **césar martinell**

Els edificis acumulen al llarg de la seva vida infinitat de mutacions. Un cop inaugurats es modifiquen, reformen, amplien...fins, arribat el cas, desaparèixer. Segons **Rafael Moneo**<sup>1</sup>: *el canvi, la contínua intervenció, és el destí, es vulgui o no, de l'arquitectura.*

Els exemples d'arrel romànica de casa nostra no són una excepció i la seva conformació actual es deu a la visió de l'arquitecte **Cèsar Martinell i Brunet** (1888-1973) plasmada en la intensa activitat restauradora que porta a terme en els anys seixanta del segle passat.

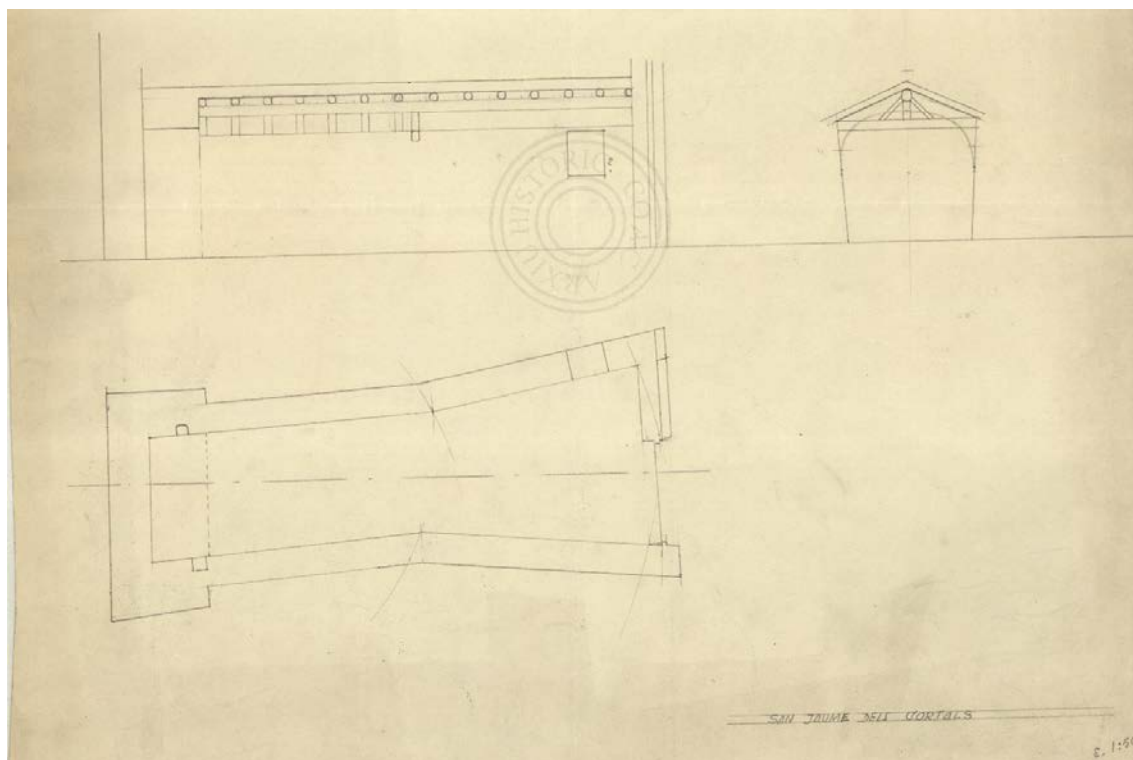


<sup>1</sup> R. Moneo, *La vida de los edificios*, Barcelona, 2017.



## el romànic d'en césar martinell

En el fons **Martinell** de l'**Arxiu Històric del COAC** vam trobar una fotografia presa davant de l'església de **Sant Felip i Sant Jaume dels Cortals d'Encamp** amb un home dibuixant, un altre passejat, un policia i un nen. El dibuixant podria ser **Martinell** i el caminant, **Pere Canturri**. L'església de la fotografia no té campanar d'espada i actualment sí (foto: visitandorra). Influència de **Martinell**? D'aquesta capella no hi ha informes en els arxius de l'arquitecte però sí un esborrany de l'estat de l'església. Potser el que estava fent quan el van fotografar.

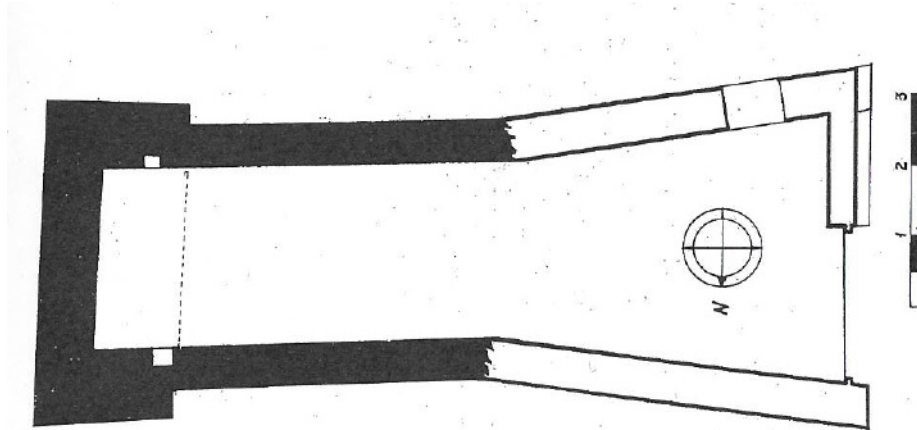


Podria ser que el croquis servís de base per l'article *L'arquitectura pre-romànica d'Andorra*<sup>2</sup> que l'arquitecte va publicar el 1959 on parlava de tres esglésies que atribuïa a aquesta època: la capella de **Sant Romà d'Auvinyà** a **Sant Julià de Lòria**, la capella de **Sant Romà dels Vilars** a **Escaldes-Engordany** i la capella de **Sant Jaume dels Cortals d'Encamp**. En l'article comenta que la capella encampadana s'havia allargat pels peus, com grafia en la planta que adjuntava (en negre la part original, en blanc l'ampliació), per convertir-la en magatzem agrícola.

<sup>2</sup> C. Martinell, *L'arquitectura pre-romànica d'Andorra*, Miscel·lània cultural, Andorra la Vella, 1959.



# el romànic d'en césar martinell



Planta de Sant Jaume dels Cortals d'Encamp reproduït a l'article de 1959 basada en el croquis que Martinell estava fent quan va ser fotografiat.

## EL ROMÀNIC ESTIL NACIONAL D'ANDORRA

Al tombant de segle es va debatre a Catalunya sobre quin era l'estil nacional, si el Gòtic o el Romànic<sup>3</sup>. Es tractava d'una discussió més acadèmica que social, ja que en l'àmbit popular no hi havia, ni hi ha, cap dubte: el Romànic guanya per golejada. Només cal veure la presència mediàtica<sup>4</sup> de cada un dels dos estils per ratificar la primacia de l'alta edat mitjana en les preferències dels nostres veïns. L'art Romànic però sobretot, el rural i muntanyenc, és percebut com la primera concreció artística de Catalunya. Aquesta identificació, però, no és tan antiga. De fet, es va començar a forjar a principi del segle XX amb l'impuls del moviment nacionalista que es va despertar amb el romanticisme vuitcentista representat a Catalunya per la **Renaixença**. Fins i tot, després de la Guerra Civil, els catalans de la dictadura faran un ús cultural del Romànic, amb pàtina regionalista, pel vessant religiós. Bon exemple d'això serà la gran quantitat de reconstruccions que s'encetaran a partir de 1939.

Pel que fa a Andorra encara hi ha menys debat. A manca d'exemples del darrer estil medieval el Romànic és hegemònic. Només cal recordar com no va haver-hi cap discussió, a mitjans del segle passat, per triar endavant l'església neoromànica de **Sant Pere Màrtir** a Escaldes-Engordany d'en **Josep Danés**<sup>5</sup> davant de l'avantguardista proposta d'en **Miquel Fisac**<sup>6</sup>, i menys encara en l'ampliació de **Sant Esteve** d'Andorra la Vella, primer de **Puig i Cadafalch**<sup>7</sup> i després de **Josep Brugal**<sup>8</sup>.

<sup>3</sup> Veure per exemple el monogràfic de la revista L'Avenç número 276 de gener del 2003 amb el títol : *L'estil nacional, Romànic o Gòtic?*

<sup>4</sup> Només cal veure com la *Catalunya romànica* consta de vint-i-vuit volumens i *L'art gòtic a Catalunya* de deu (tres dels quals dedicats a l'arquitectura).

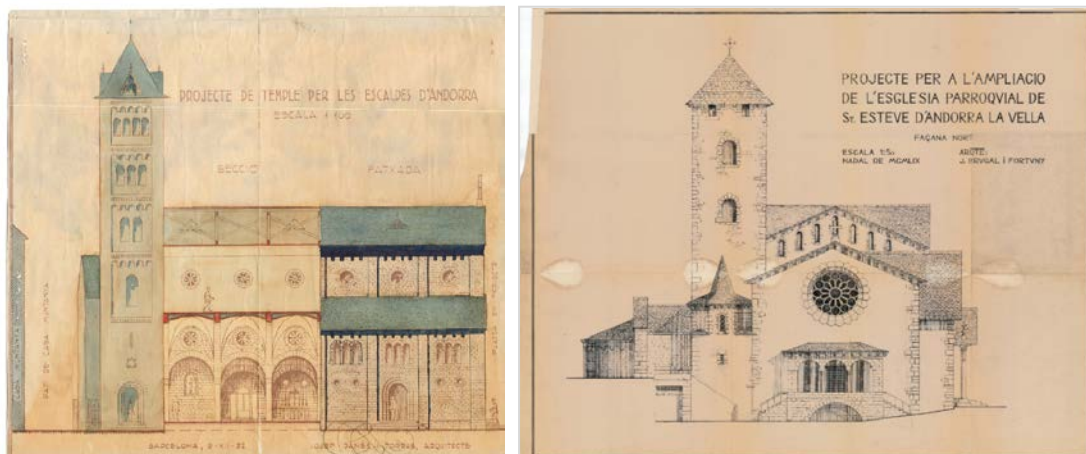
<sup>5</sup> "**Josep Danés a Andorra**". [www.enricdilme.com/ESCRITS](http://www.enricdilme.com/ESCRITS)

<sup>6</sup> "**Miquel Fisac a Andorra**". [www.enricdilme.com/ESCRITS](http://www.enricdilme.com/ESCRITS)

<sup>7</sup> "**Puig i Cadafalch a Andorra**". [www.enricdilme.com/ESCRITS](http://www.enricdilme.com/ESCRITS)



## el romànic d'en **césar martinell**



A l'esquerra projecte d'en **Josep Danés** per l'església de **Sant Pere Màrtir** d'Escaldes-Engordany, 1952 (Arxiu Històric d'Escaldes-Engordany) i a la dreta projecte d'ampliació de l'església de **Sant Esteve** d'Andorra la Vella, 1959 (Arxiu Històric d'Andorra la Vella).

Ara bé, no podem passar per alt que en l'inici de la nostra estima pel Romànic hi trobem influències més que remarcables dels nostres amics del sud. Per començar cal dir que l'arquitectura romànica, o de tradició romànica, del país ens ha arribat passada pel tamís d'en **Cèsar Martinell** i **Brunet**.

L'arquitecte vallenc va començar i acabar la seva carrera professional a Andorra intervenint en el patrimoni. Primer amb els **Amics de l'Art Vell** (1929-1936) amb la col·laboració d'en **Xavier Pla i Pujol** (1906-1996), el primer arquitecte andorrà, i tres dècades després, ja jubilat, a demanda del **Consell General** (1962-1971).



Portada del llibre: *Amics de l'Art Vell. Els sis primers anys, 1929-1935. Memòria de l'obra realitzada per l'entitat des de la seva fundació fins avui* i plànol amb la situació geogràfica de les intervencions, comitès delegats, socis delegats i socis adherits a Catalunya i Andorra, **César Martinell**, Barcelona, 1935.

<sup>8</sup> "Josep Brugal a Andorra". [www.enricdilme.com/ESCRITS](http://www.enricdilme.com/ESCRITS)



# el romànic d'en **césar martinell**

La seva forma d'entendre l'art medieval i de com conservar-lo està lligat a un temps i a una cosmovisió que val la pena repassar per comprendre les seves intervencions a casa nostra, fruit de les quals és, en part, filla el Romànic que hem heretat.

Ara bé, no pretenem fer una recopilació minuciosa dels treballs d'en **Martinell**, vist que ja han estat magníficament recollits per **Francesc-Xavier Mingorance i Ricart**<sup>9</sup> amb la tesi de final del Màster "Patrimoni Artístic a Catalunya" de juliol 2012 titulada *César Martinell i Brunet: Les intervencions en el patrimoni d'Andorra*. Ens interessa, més aviat, allò que no hem trobat, és a dir, una visió de conjunt, una mirada crítica a l'univers d'actuacions d'en **Martinell** en el nostre patrimoni. Albirar si tenia uns criteris i uns procediments concrets. Si seguia alguna de les teories que sobre la disciplina de la Restauració monumental van aparèixer entre les dues etapes de les seves actuacions: la dècada dels trenta i la dels seixanta. Repassar dos temes en el que posicionar-se clarament i tan actuals: els entorns de protecció i la il·luminació monumental. I finalment, ja que hi som, aclarir dubtes sobre qui el van contractar.

## **CESAR MARTINELL, ARQUITECTE I HISTORIADOR NOUCENTISTA**

Quan, el 1916, **César Martinell** es gradua en l'escola d'arquitectura de Barcelona li arriba el primer encàrrec, la coneguda com a "casa dels Russos" a Santa Coloma<sup>10</sup>, el **Noucentisme** estava en plena expansió i el **Modernisme** en franca retirada. La substitució anava més enllà d'un canvi de gustos, ja que formava part d'un moviment nacionalista basat en la vindicació de les arrels amb la cultura com a punta de llança. La **Diputació de Barcelona** primer i la **Mancomunitat de Catalunya** després, ambdues sota la direcció d'**Enric Prat de la Riba** (1870-1917), van ser peces fonamentals en la voluntat política, social i cultura de fer nació. Es funda l'**Institut d'Estudis Catalans (IEC)**, s'impulsa el diccionari de la llengua catalana -de la mà de **Pompeu Fabra**-, la **Geografia General de Catalunya** -dirigida per **Francesc Carreres Candi**-, el catàleg d'edificis artístics, el moviment pedagògic, el cooperativisme agrari i es bastiren escoles i

<sup>9</sup> "La conservación del patrimonio en Cataluña, César Martinell i Brunet, arquitecto conservador de monumentos del Servicio de Defensa del Patrimonio Artístico Nacional", actes del XII Congreso Nacional del Comité Español de Historia del Arte, CEHA, Oviedo 28, 29, 30 de setembre i 1 d'octubre 1998, Carlos Cid Priego (hom.), 1998.

"Las intervenciones en el patrimonio de César Martinell i Brunet, arquitecto conservador de monumentos del Servicio de Defensa del Patrimonio Artístico Nacional", Sautoula: Revista de Prehistoria y Arqueología Sautoula, núm. 6, 1999. "César Martinell i Brunet, arquitecte. Intervencions en el Patrimoni de César Martinell", en I jornades Martinellianes, César Martinell i la seva època, 26, 27 i 28 de juliol de 1999 a cura de Joan Maloquer i Ferrer i Lluís Melich, Fundació Universitat Catalana d'Estiu, Diputació de Tarragona, Associació Cultural Amics César Martinell, 2001.

<sup>10</sup> "Un segle de la casa dels Russos". [www.enricdilme.com/ESCRITS](http://www.enricdilme.com/ESCRITS)



## el romànic d'en césar martinell

museus arreu mentre l'excursionisme, amb el **Centre Excursionista de Catalunya** al capdavant, recorre Catalunya per lloar les seves virtuts. Partint de la memòria que va encomanar **Prat de la Riba** a la Secció Històrico-Arqueològica de l'**IEC** sobre l'estat dels monuments la **Diputació de Barcelona** crea, el juny de 1914, el **Servei de Catalogació i Conservació de Monuments**.

**Martinell** se suma ben aviat a la causa, promovent, entre altres, l'entitat **Amics de l'Art Vell** (1929), a través de la qual tindrà el primer contacte amb el nostre Romànic. La seva tasca d'investigador de l'art català, sobretot del medieval, del barroc i de la figura d'**Antoni Gaudí**,<sup>11</sup> el converteixen en un dels historiadors més remarcables de la seva generació a l'alçada dels seus mestres: **Lluís Domènech i Montaner** i **Josep Puig i Cadafalch**<sup>12</sup>, que també donaran una ullada a l'arquitectura medieval andorrana.



Esquerra: fitxa de l'església de Santa Coloma de **Lluís Domènech i Montaner** sense datar. Forma part d'una sèrie d'apunts sobre les esglésies andorranes d'aquest arquitecte que es troben a l'Arxiu Històric del COAC. Dreta: En el segon volum de *l'Arquitectura Romànica a Catalunya* de **Puig i Cadafalch, A. Falguera** i **J. Godoy** (1909-1918) i, concretament, en el llibre segon, capítol XVII: esglésies d'una nau; apartat: esglésies parroquials amb campanar trobem citades i fotografiades les esglésies de **Sant Miquel d'Engolasters, Santa Eulàlia d'Encamp, Santa Coloma d'Andorra la Vella**, aquí reproduïda, i **Sant Joan de Caselles**.

Per entendre millor aquell context sociocultural és interessant recordar el que deia **Prat de la Riba** el 1906 -un any abans de presidir la Diputació- en *La Nacionalitat Catalana*, obra que es convertirà en llibre de capçalera dels catalans: *La unitat de l'ideal artístic de la nostra nacionalitat va encarnar-se també en el naturalisme severíssim, senzill i ben proporcionat de l'art romànic, que és l'art del nostre poble, el que ha tret més ufana en tots els països de llengua catalana; com apareix també en l'aire especial, en la fesomia ben nostra de l'arquitectura gòtica, que, vinguda de*

<sup>11</sup> De la influència gaudiana en la tècnica constructiva de Martinell hi ha bona mostra en els cellers cooperatius que projectarà entre 1918 i 1921 com els de Gadesa, Pinell de Brai, Rocafort de Queralt, Nulles o Sant Cugat del Vallès.

<sup>12</sup> "Domènech i Montaner a Andorra" i "Puig i Cadafalch a Andorra". [www.enricdilme.com](http://www.enricdilme.com)



# el romànic d'en césar martinell

*terres del Nord, no lleva entre nosaltres sinó després d'emmotllar-se a les exigències del geni de la nostra raça<sup>13</sup>.*

I, per la seva banda, **Martinell** en *L'art català sota la unitat espanyola*, obra que va ser retirada per massa nacionalista en plena II República espanyola, comenta: *És per això que al cap de quatre centúries, quan l'esperit nacional reviu, ha de cercar de nou aquells trets característics i ha d'emprendre tot un procés de reeducació, que a la vegada depuri l'ambient de tots els gèrmens d'adulteració ètnica<sup>14</sup>.*

En les primeres dècades del segle XX **Martinell** va bastir a prop d'un centenar d'edificacions agrícoles entre els quals destaquen cellers de gran bellesa que s'han arribat a anomenar "catedrals del vi" com ara els de **Rocafort de Queralt, Gandesa, Nulles, Sant Cugat del Vallés o Pinell de Brai**. Es va fer membre de la conservadora organització agrària **Institut Agrícola Català de Sant Isidre (IACSI)** a la que continuarà vinculat després de la Guerra Civil quan s'integrarà en el sindicat vertical de la **Confederación Nacional Católica Agraria**.

## MARTINELL, RESTAURADOR DE MONUMENTS

Cap al final de la Guerra Civil els revoltats ja ens veien guanyadors i, el 1938, a Vitòria, el nou **Ministerio de Educación Nacional**, va crear el **Servicio de Defensa del Patrimonio Artístico Nacional** sota el comandament de **Pedro de Muguruza**, que acabada dirigirà les obres de **Valle de los Caidos**. Des de 1939 fins a 1942 **Martinell** formarà part dels arquitectes del mencionat **Servicio de Defensa** intervenint als monestirs de **Vallbona de les Monges i Poblet** així com a les catedrals de la **Seu d'Urgell, Barcelona i la Seu vella de Lleida**. Rebrà, tanmateix, encàrrecs d'ajuntaments, parròquies i particulars fins a comptabilitzar una seixantena de treballs. Però, quins criteris va emprar en les intervencions? Per **X. Mingorance** (2012, 8) **Martinell** es va alinear amb el que s'ha anomenat com el corrent conservador de la restauració, mentre que per **Berna Garrallà** (excav de béns immobles i excav de béns mobles del Patrimoni Cultural d'Andorra) s'apropava a la coneguda com restauració arqueològica. Certament, **Martinell**, ja en l'explicació de la fundació d'**Amics de l'Art Vell** parla que l'entitat tindria un secretari general, ell mateix, amb atribucions administratives i tècnic-arqueològiques (amb

<sup>13</sup> E. Prat de la Riba, La nacionalitat catalana [1906], dins *Obra completa*, Barcelona: Institut d'Estudis Catalans i Proa, 1998, Vol. II.

<sup>14</sup> C. Martinell, *L'art català sota la unitat espanyola*, Barcelona, 1933.



# el romànic d'en césar martinell

una retribució mensual de 200 pessetes) i que la tasca de la mateixa cercaria la dignificació arqueològica dels monuments. Quatre dècades després en la revisió de tot el nostre patrimoni medieval serà freqüent que parlés de l'interès arqueològic de cadascun dels monuments. Però, va ser així? Mirarem d'aclarir-ho.

**Martinell** no va teoritzar sobre la Restauració monumental i, per tant, la seva visió de la disciplina només la podem albirar a través dels seus projectes i obres. Cal dir que en les tres dècades que separen les dues etapes andorranes de **Martinell** la teoria i la pràctica de la restauració es va debatre entre les posicions antitètiques dels "positivistes", partidaris d'intervenir en els monuments, i els "romàntics", incondicionals de la no-intervenció, als que s'afegiran terceres vies, que cercaran un consens, per acabar amb la fixació de pautes universals a través de les cartes internacionals. En el cas del nostre arquitecte va veure redactar les cartes d'**Atenes** (1931) i de **Venècia** (1964). A més, era coneixedor de la legislació estatal al respecte, ja que en el seu arxiu hem trobat còpies de la Ley del Patrimonio Artístico del 13 maig de 1933, el Decreto del 2 de juliol de 1958 i el Decreto de 22 d'octubre de 1970. Enmig d'aquest panorama on es va situar **Martinell**? D'entrada, és curiós aquella cita constant al valor arqueològic de les nostres esglésies en compte de les referències habituals als valors històrics i artístics. En tot cas, per mirar d'ubicar a **Martinell**, primer cal donar una ullada a l'evolució de la Restauració monumental.

## UN APUNT SOBRE LA RESTAURACIÓ MONUMENTAL

Segons **I. González-Varas** la Restauració monumental va ser el gran descobriment disciplinari del segle XIX.<sup>15</sup> Recordem que **Viollet-le-Duc** (1814-1879) havia dit en el seu *Dictionnaire Raisonné*<sup>16</sup>: *...El nom com la cosa son modernes. Restaurar un edifici, no es mantenir-lo, reparar-lo o refer-ho, es restablir-lo a un estat complet que pot no haver existit en un moment donat...* **Viollet** va esdevenir l'adalil dels "restauradors" mentre que en el pol oposat es va situar l'escriptor **John Ruskin** (1819-1900). Ambdós van deixar reflexions extremes que van fer fortuna en els corresponents seguidors tot i que, en realitat, no van ser tan radicals. En el cas del francès, que com arquitecte tenia l'obligació d'actuar en els monuments, les seves restauracions desmenteixen aquella rigidesa metodològica que se li atribueix, ja que va actuar en cada cas després d'un profund

<sup>15</sup> I. González-Varas, *Restauración monumental en España durante el siglo XIX: Teoría, fuentes e ideología*, Madrid, 1996.

<sup>16</sup> **Viollet-le-Duc**, *Dictionnaire Raisonné*<sup>16</sup> de l'architecture française du XIe au XVIe siècle (1864-68, tome 8, p. 14 et ss).





## el romànic d'en césar martinell

coneixement de l'edifici, consolidant el necessari i reconstruint el convenient. Això no teu que a voltes es basés en hipòtesis arriscades, tot i que, sempre sortint d'acurats d'estudis arqueològics i precisos aixecaments de l'estat inicial. El cas més conegut va ser la fortificació de la ciutat de Carcassona (1852-79) que, certament, és una "restauració en estil".

Per la seva banda l'escriptor anglès en **La llanterna del record**<sup>17</sup> diu de la restauració que: *...significa la més absoluta destrucció que un edifici pot patir...és impossible, tan impossible com ressuscitar un mort...* Venia a dir que calia deixar els monuments a la seva sort fins a la seva desaparició. Però, no era del tot així, perquè, contradient-se, advocava per aplicar tasques de manteniment que, en el fons, no deixa de ser una forma d'intervenció. Previ a aquesta polaritat, dècades abans, havien fet fortuna les actuacions que tractaven els monuments com a restes arqueològiques, elements museïtzables que menyspreaven l'ús, és a dir, en contra de la natura íntima de l'obra d'arquitectura com la definia **Kant**<sup>18</sup>. Les més celebrades van ser les intervencions de **Raffaele Stern** (1774-1820) i **Giuseppe Valadier** (1762-1739) en el Coliseu i l'arc de Tito a Roma.

En l'àmbit espanyol els capdavanters van ser **Vicente Lampérez** (1861-1923), pels "restauradors", i **Leopoldo Torres Balbás** (1888-1960), pels "conservadors", al que recolzaven **Jeroni Martorell** (1877-1951) - que va ser el primer cap del **Servei de Catalogació i Conservació de Monuments de la Diputació de Barcelona**, 1915-1951- i **Josep Puig i Cadafalch** (1867-1956), ambdós amics de **Martinell**.

Així i tot, **Martorell** farà des de consolidacions arqueològiques - com ara l'Arc de Barà- a intervencions "imaginatives" -com la Casa dels Canonges- mentre que la tasca de **Puig** es veurà mediatitzat per la glorificació nacionalista del gòtic. Un cas que resumeix perfectament el panorama català d'aquella època va ser el que estudio en la meva tesi doctoral (2013): *La restauració històrica de la llotja de Palma de Mallorca (1866-1905). Lliçons d'una intervenció vuitcentista*. Es tracta d'un episodi poc conegut, però molt paradigmàtic d'aquella tensió. En aquest cas, capitanejats per l'arquitecte **Joan Rubió i Bellver** (1870-1952) i el literal **José Maria Quadrado** (1919-1996), dues de les figures més rellevants de les arts i les lletres a l'Espanya de l'època.

Per superar aquesta dicotomia es van cercar alternatives com la **restauració moderna** o **filologia** de **Camilo Boito** (1836-1914), que

<sup>17</sup> J. Ruskin, *La llanterna del record*, XVIII, presa de Stanley Price & others (1996): *Historical and Philosophical issues in the Conservation of Culture Heritage*, Canadà, Paul Getty Trust, p. 322).

<sup>18</sup> M. Kant, *Crítica del juicio*, Madrid, 1876, p. 148.



# el romànic d'en césar martinell

plantejava donar un nou ús al monument a fi d'assegurar-ne la conservació, respectant la memòria de la qual era portador i intentant recuperar la seva imatge inicial.

O la **restauració històrica** de **Luca Beltrami** (1854-1933) que apostava per intervenir només sobre la base de la documentació històrica. El corrent definitiu va voler ser la **restauració científica** de **Gustavo Giovannoni** (1873-1947) que rebutja definitivament la **restauració en estil** (encara possible en les dues alternatives anteriors), manifesta l'extrema dificultat de restaurar des de la mirada de l'arquitecte contemporani (quelcom que encara ara ni tan sols s'és conscient) i la necessitat de preservar els centres històrics.

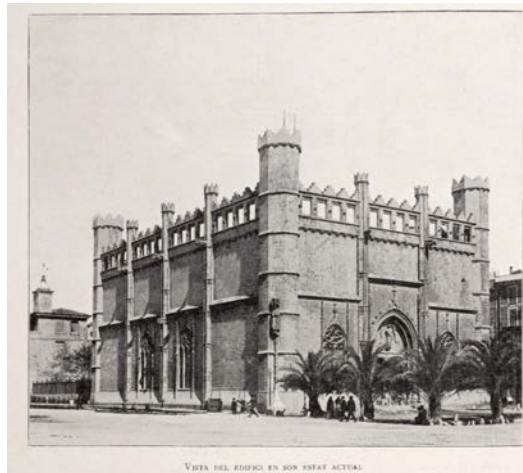
De fet, **Giovannoni** va inspirar part dels postulats de la **Carta d'Atenes**, de 1931, on es demana treballar de forma pluridisciplinària; fomentar l'ús dels monuments i el seu manteniment regular; respectar totes les etapes de l'edifici i el seu entorn; rebutjar les reconstruccions; emprar tots els nous materials, inclòs el formigó armat (amb els problemes que es van derivar), sempre que siguin reconeixibles...

La ingent destrucció derivada de la II Guerra Mundial va implicar intervencions de postguerra urgents i massives sobre la base de la **restauració crítica** basada en una profunda lectura del monument per fer un judici que determinés les qualitats artístiques que permetessin recuperar la seva integritat formal, que no pas "unitat d'estil", alliberant-lo de les excrescències.

I finalment, la **Carta de Venècia** de 1964 (abans de tot l'allau de cartes internacionals que apareixeran a partir de 1972, quasi una per any) on es vindica tant la gran com la petita arquitectura així com totes les parts dels edificis i els elements escultòrics i pictòrics que l'integren; s'admet el canvi respectuós d'ús i totes les tècniques disponibles sempre que siguin discernibles; es demana conservar l'ambient tradicional i es rebutgen les noves construccions no harmonioses amb l'entorn...



## el romànic d'en **césar martinell**



Imatges de la restauració dutes a terme a la Llotja de la ciutat de Mallorca i la proposta de **Rubió i Bellver** aparegut en el seu article: *Lo coronament de la Llotja de la ciutat de Mallorca, Il·lustració Catalana*, III (1905), 406-409.

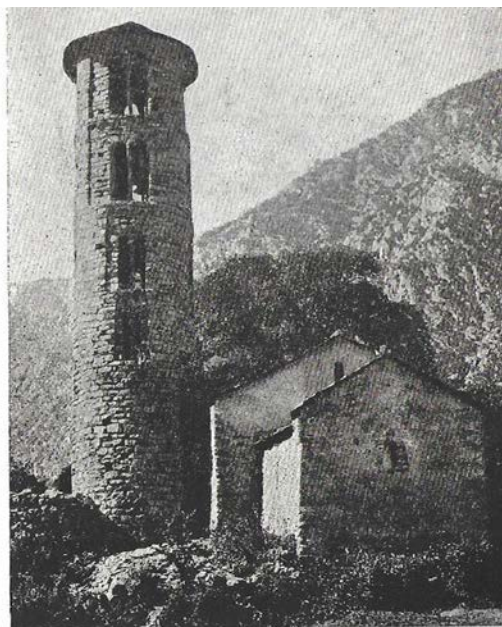
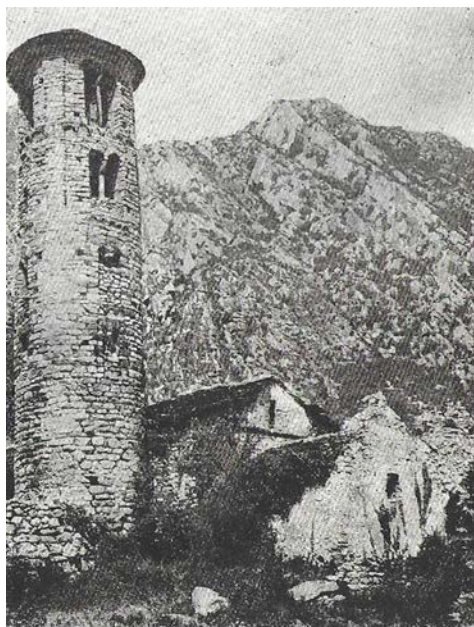
### **PRIMERA ETAPA RESTAURADORA A ANDORRA, 1933-1935**

El 1936 apareix la memòria redactada per **Martinell** sobre la feina feta pels **Amics de l'Art Vell**. En ella es comenten les dues intervencions andorranes de l'associació entre 1934 i 1935: **Santa Coloma** i **Sant Joan de Caselles**. Es recull com, el setembre de 1933, el soci i arquitecte andorrà **Francesc Xavier Pla** demana ajut tècnic i econòmic per consolidar l'església de Santa Coloma i deslliurar-la d'additaments posteriors. El 2 de desembre es va aprovar l'assignació de 1.000 pessetes i a **Martinell** i a **Pla** com a direcció tècnica.

La memòria parla d'un campanar en "estat de ruïna avançadíssim" pel que es procedeix a reparar una important esquerdada. De pas s'obren els finestrals geminats i es canvia alguna columna. Respecte a la nau es refà la coberta i s'obren les antigues lluernes. Se suprimeix el cor que hi havia als peus i es lleva l'arc afegit de l'altar, ambdós del segle XVII o XVIII. En aquesta darrera intervenció es descobreix l'arc de ferradura original i es dona accés a l'antic presbiteri.



## el romànic d'en **césar martinell**



Fotografies que mostren l'estat abans i després de les obres realitzades a l'exterior de l'església de Santa Coloma en Amics de l'Art Vell. Els sis primers anys, 1929-1935. Memòria de l'obra realitzada per l'entitat des de la seva fundació fins avui.



Presbiteri de l'església de Santa Coloma, abans de la seva restauració



Arc triomfal en forma de ferradura, existent a l'església de Santa Coloma, el qual restava ocult per l'altar i un massís de mamposteria, afegits probablement el segle XVIII.



Campanar, atri i església romànics de Sant Joan de Caselles a Canillo (Andorra), abans i després de consolidats i restaurats per AMICS DE L'ART VELL

Fotografies que mostren les obres realitzades en l'interior de Santa Coloma així com a l'exterior, abans i després, de Sant Joan de Caselles en Amics de l'Art Vell. Els sis primers anys, 1929-1935. Memòria de l'obra realitzada per l'entitat des de la seva fundació fins avui.



# el romànic d'en **cèsar martinell**

les goteres continuessin malmetent el retaule de tradició gòtica; es consolida el campanar i l'atri d'entrada obrint els finestrals cegats alhora que es reparen mainells i arcuacions. Els treballs van costar 997 pessetes pagades a mitges entre la parròquia de Canillo i els **Amics de l'Art Vell**.

## **LA SEGONA ETAPA RESTAURADORA A ANDORRA, 1962-1972**

**Pere Canturri Montanya** (1935-2015)<sup>19</sup> comenta que la contractació d'en **Martinell** va ser possible gràcies a les gestions que va fer el síndic general, en **Julià Reig i Ribó** (1911-1996), prop del jutge titular d'apel·lacions del Tribunal de Corts d'Andorra, en **Josep Maria de Porcioles** (1904-1993). Aquest recomanava vivament l'arquitecte vallenc i **Canturri**, com a secretari de la Junta de Cultura del Consell General, li proposà el càrrec d'assessor de patrimoni. En aquell moment **Martinell** era ja septuagenari i no tenia clar si podia treballar estant jubilat. Per aquest motiu els primers tres dictàmens es presenten sota el nom del fill, **Cèsar Martinell Taxonera**, per tot seguit venir signats pel pare per ordre. Un cop **Martinell** té clar que no pot haver-hi incompatibilitat assumirà en exclusiva la feina sense que hi torni a aparèixer el fill.

Aquest embolic va fer pensar al Consell General que **Cèsar Martinell i Brunet** no tenia el títol d'arquitecte i, com explica en el seu dietari, el 20 de maig de 1966, va ser citat per la nova Comissió de Cultura presidida per **Bonaventura Armengol** per tal que s'associés amb l'arquitecte Mas de Mataró (podria ser que es tractés d'**Armand Mas Tulla** que, en aquell moment treballava al país i que, amb **Josep Canela**, van reformar Casa de la Vall). Després de passar aquell dia visitant Santa Coloma, Sant Bartomeu de Soldeu, Sant Pere del Tarter, Sant Miquel de l'Aldosa, Santa Creu i la parroquial de Canillo, Sant Miquel de Prats, Sant Miquel d'Ansalonga i Sant Miquel d'Engolasters en tornar al Consell **Martinell** els hi va comunicar que no continuaria si havia de fer parella amb un altre arquitecte. Davant l'amenaça de renúncia, la Comissió li va fer saber els dubtes sobre la seva titulació que, un cop aclarits, va fer que retiressin l'exigència de col·laboració.

---

<sup>19</sup> P. Canturri, *L'arquitecte Cèsar Martinell i Andorra*, Els hostes, Exlibres Casa Bauró, Fulls de Biblioteca, núm. 3, 2000, p. 14-20.



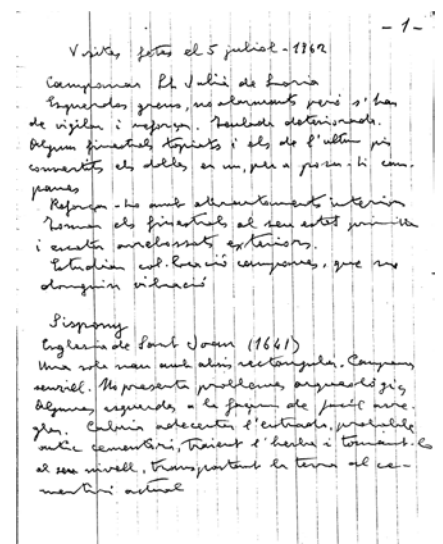
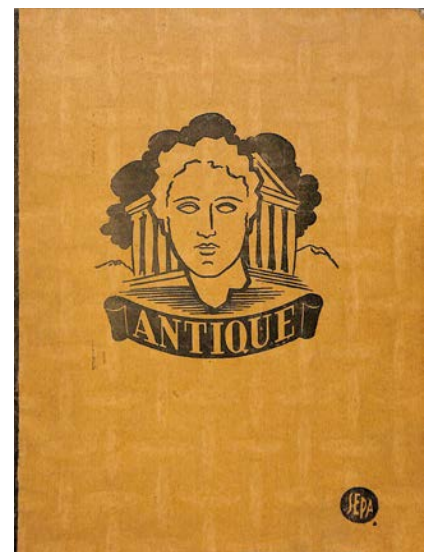
# el romànic d'en césar martinell

## ELS DICTÀMENS

El neguit del Consell General per l'estat del patrimoni medieval els hi va portar a cercar l'assessorament d'en **Martinell** sense, però, cap pla concret. Un cop contractat es van visitar tots i cada un dels edificis en llargues jornades que abastaven diversos monuments. Eren visites d'un, dos i, rara vegada, tres dies. Sovint al voltant del cap de setmana per aprofitar el dissabte i mai en diumenge. Es van concentrar als mesos de juny, juliol, setembre, octubre i novembre per així evitar l'època més crua de l'hivern i la canícula de l'agost.

**Martinell** agafava apunts que al final del dia transcrivia en un quadern escolar de tapes dures i fulles quadriculades model Antique de la marca SEPA amb la taula de multiplicar al dors. En ell, no només va recollir reflexions sobre els monuments i, posteriorment, sobre la marxa de les obres, sinó també anècdotes com ara l'afer de la titulació. Es va encetar el dijous 5 de juliol de 1962 i es va acabar el divendres 31 de març de 1967.

Amb aquelles notes **Martinell** va elaborar, a màquina, una dotzena i mitja de dictàmens per cada una de les esglésies en les quals calia intervenir per a després remetreu al Consell General. No solien passar d'una fulla, màxim dos. Començaven per una concisa explicació de l'edifici per passar a numerar els treballs proposats. A la llum dels informes el Consell General va demanar a **Martinell** el seguiment dels treballs que havia indicat<sup>20</sup> i, si la intervenció era d'envergadura, l'elaboració del projecte de restauració que es van plasmar en plànols i memòries.



Tapa del quadern de notes de Martinell i la primera pàgina. Arxiu Nacional d'Andorra.

<sup>20</sup> Sant Bartomeu de Canillo, Sant Pere del Tarter, Santa Creu de Canillo, Sant Romà de les Bons, Sant Miquel de la Mosquera, Sant Pere del Serrat, Sant Serni de Llorès, Sant Joan de Sispony, Sant Vicenç d'Enclar, Sant Julià i Sant Germà de Sant Julià de Lòria, Sant Miquel de Fontaneda, Pont dels Escalls.



# el romànic d'en **césar martinell**

## **LES INTERVENCIONS DE MILLORA I MANTENIMENT**

Quan en les inspeccions **Martinell** observa un bon estat general de l'església l'informe corresponent detalla, en un llistat numerat, les obres de millora i manteniment necessàries. Aquest llistat servia de guia per executar els treballs i pel seguiment. Van ser intervencions poc intrusives i, per tant, poc compromeses.

### **Sant Serni de Canillo**

**Mossèn Ramon de Canillo** va demanar poder moure l'altar i la reixa del presbiteri per adaptar-se a la nova litúrgia. **Martinell** proposar traslladar la reixa a l'entrada de l'església, enllosar de nou el presbiteri decorar-lo amb un mosaic, fer un altar nou, posar parquet sobre l'existent i pintar l'església. Per tot plegat els honoraris de l'arquitecte serien del 10% del pressupost.

### **Sant Miquel de Prats**

No es conserva res sobre el dictamen corresponent a Sant Miquel de Prats. Segons va explicar **Pere Canturri** a **Xavier Mingorance** es va eliminar el porxo en mal estat i es va fer un nou accés al cementiri.

### **Sant Miquel d'Ansalonga**

**Martinell** va demanar que no s'escapés la capella amb l'ampliació de la carretera, que es repassés l'arrebossat interior i es restaurés el retaule barroc.

### **Pont de la Margineda**

En un primer dictamen de 1962 es demana eliminar les herbes, refer la barana i substituir les dovelles de l'arrancada de l'arc del costat de la vall. Un any més tard dintre d'una memòria general sobre les intervencions **Martinell** confirma que s'han dut a terme els treballs suggerits.

El 1968 després d'apreciar-se una esquerda en l'arrancada de la volta del costat muntanya **Martinell** redacta un informe demanant la prohibició del pas de carruatges fins que no es reparés el pont i així es va fer.



# el romànic d'en césar martinell

L'Arquitecte que sotasigna D. CESAR MARTINELL I BRUNET, a petició de l'Il.ltre. Sr. PRESIDENT DEL DEPARTAMENT DE QÜESTIONS SOCIALS D'ANDORRA per a que dictamini sobre la solidesa del PONT DE LA MARGINEDA, després de inspeccionat el dia 29 del corrent mes de maig, formula el següent

## D I C T A M E N

Que el susdit pont está format per una volta grassa de grossos palets de riu, capsada per les dues cares amb dovelles de pedra ben treballades. En el seu arrencament de la part de la montanya, a la cara que mira aigües amur del riu, presenta diverses pedres de l'arc que capsen la volta caigudes i una esquerdada contínua que trenca les dovelles en direcció aproximadament paralela a la volta.

Les característiques d'aquesta esquerdada fan creure que la indicada volta no treballa en bones condicions mecàniques i que cal considerar el dit pont en estat de RUI NA INCIPIENT, amb major motiu per la esmentada construcció de la volta en mamposteria arrodonida de gruix ignorat, la resistència de la qual es fa difícil d'apreciar.

Per tot això i en previsió de major dany al pont ó als vehicles que hi passin, l'Arquitecte que sotasigna es veu en el cas d'aconsellar la prohibició del transit de carruatges per l'esmentat PONT DE LA MARGINEDA mentre i tant no hagi estat degudament consolidat.

Andorra la Vella, 31 de maig de 1968

L'ARQUITECTE

Dictamen del 31 de maig de 1967 sobre el pont de la Margineda. Arxiu Històric COAC.

### Sant Pere d'Aixirivall

En el dictamen de 1964 es parla de repassar el llosat, escatar les façanes, reparar l'arrebossat i fustam interior i restaurar el retaule.

### Sant Serni de Nagol

El mateix 1964 es redacta un informe per Sant Serni de Nagol que sembla copiat del de Sant Pere d'Aixirivall a l'indicar la necessitat de reparar el llosat, escatar l'arrebossat exterior, repassar l'arrebossat i fustam interior i restaurar els retaules.





# el romànic d'en **césar martinell**

## **LES RECONSTRUCCIONS**

Allà on **Martinell** fixa de debò criteri va ser en les intervencions importants i sobretot en les reconstruccions. Tot i que sovint parlava de l'interès arqueològic de les esglésies no en va deixar cap com a resta arqueològica. No va fer com **Stern** o **Valadier** en el Coliseu de Roma. No va fer com en les restes de la Roureda de la Margineda. No. Es van reconstruir totes les enrunades, primer sota la seva batuta i, més endavant, sota la direcció del Patrimoni Cultural, amb una clara voluntat de tenir tot el patrimoni en perfecte estat de revista. Perquè, ja en aquell moment, se cercaven atractius turístics, contra més millor i el Romànic es venia sol.

### **Sant Jaume de Ransol**

La petita capella de Sant Jaume de Ransol estava amenaçada pel projecte d'accés al poble i, **Martinell**, en un informe de 1962, manifesta l'oposició inicial a la seva ensulsiada, ara bé, afegeix que "si per causa de la carretera convé enderrocar aquesta capella, és aconsellable reproduir-la" amb els mateixos materials. No obstant això, segons **Pere Canturri**, es van reaprofitar pocs elements de l'edifici original.<sup>21</sup>

### **Santa Eulàlia d'Encamp**

**Martinell** redacta un primer informe el juliol de 1962 i, donat que no es fa res durant quatre anys, un segon l'octubre de 1964. Finalment intervé en dos elements. Per un costat el campanar i per l'altre el comunidor. En el cloquer canvia les lligades de fusta interior per altre de formigó armat alhora que decideix repicar i rejuntar amb morter de ciment el parament exterior. Per la seva banda el comunidor es refà seguint l'original i aprofitant elements existents.

### **Sant Martí de la Cortinada**

El juliol de 1962 **Martinell** emet un dictamen sobre Sant Martí de la Cortinada on proposa les reparacions habituals per les esglésies en bon estat: manteniment del llosat, restitució de les finestres del campanar i l'eliminació d'arrebossats, però el 1968, es descobreixen unes pintures romàniques sota l'emblanquinat de les parets interiors i es replanteja tota l'actuació. Les restes medievals s'havien ocultat durant la reforma dels segles XVII-XVIII. Entre altres s'havia enderrocat l'absis i el mur de tramuntana de la nau, s'orientava el temple cap a nord i s'obrien noves capelles. El juliol de 1969 **Martinell** redacta un projecte i, per donar rellevància a les

---

<sup>21</sup> Francesc-Xavier Mingorance i Ricart, *Cèsar Martinell i Brunet: Les intervencions en el patrimoni d'Andorra*, en Màster "Patrimoni Artístic a Catalunya", UB, juliol 2012, p. 28.



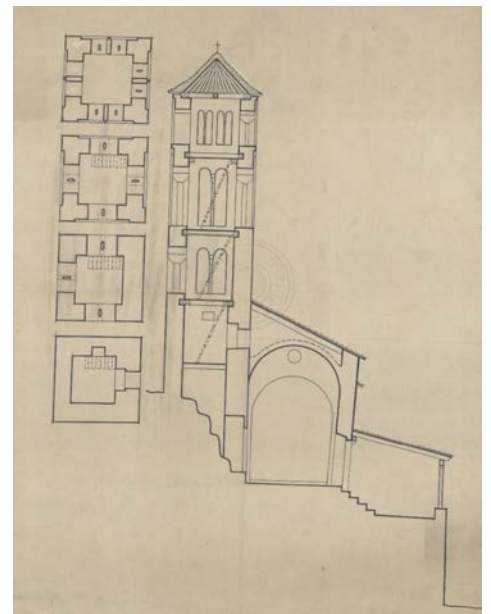
## el romànic d'en césar martinell

pintures, proposa la reconstrucció de l'absis perdut i l'obertura d'una finestra a sud. **Canturri** justificarà la nova finestra per millorar la il·luminació del temple i, en situar-se en un lloc suposadament inusual, alertar de la seva reconstrucció al visitant. La justificació no deixa de sorprendre perquè cal ser més que expert per caure en la subtil alteració. De fet, sempre podria haver estat una reforma històrica i no del segle XX.

Al final, una de les intervencions més importants de **Martinell** al país no deixa de ser una "restauració en estil", ja que s'inventa un absis de factura romànica com demostra el que el fes més profund que els fonaments originals trobats posteriorment<sup>22</sup>.

### Sant Climent de Pal

**Martinell** entrega una visura sobre Sant Climent de Pal el 1962 amb les patologies més remarcables del temple: esquerra a la volta i humitats a la capella afegida de tramuntana. Un any després insisteix en la necessitat de solucionar aquestes deficiències i, tot seguit, redacta un projecte centrat en el campanar on s'obren els finestrals que estaven tapiats amb la incorporació dels mainells desapareguts i eliminació de l'arrebossat. Apunta la possibilitat de fer servir llindes de formigó armat. El 1964 presenta la proposta per restaurar la nau a partir de la qual reconstrueix el porxo i l'escala d'accés alhora que lleva els arrebossats



Secció del projecte de restauració de Sant Climent de Pal el 1964. Arxiu Històric COAC

### Sant Andreu d'Arinsal

Després que en el dictamen de 1963 sobre Sant Andreu d'Arinsal **Martinell** informés el Consell General que calia reparar esquerdes, el soler, el llosat i els arrebossats interiors se li va encomanar el projecte. S'intervé en tots els temes apuntats, però a més s'eliminen els arrebossats exteriors i s'engrandeix l'ull de bou de la façana principal amb dovelles de pedra tosca sense que tinguem clar el perquè es va fer (una altra llicència d'en **Martinell**?). De pas s'actua en l'entorn immediat.

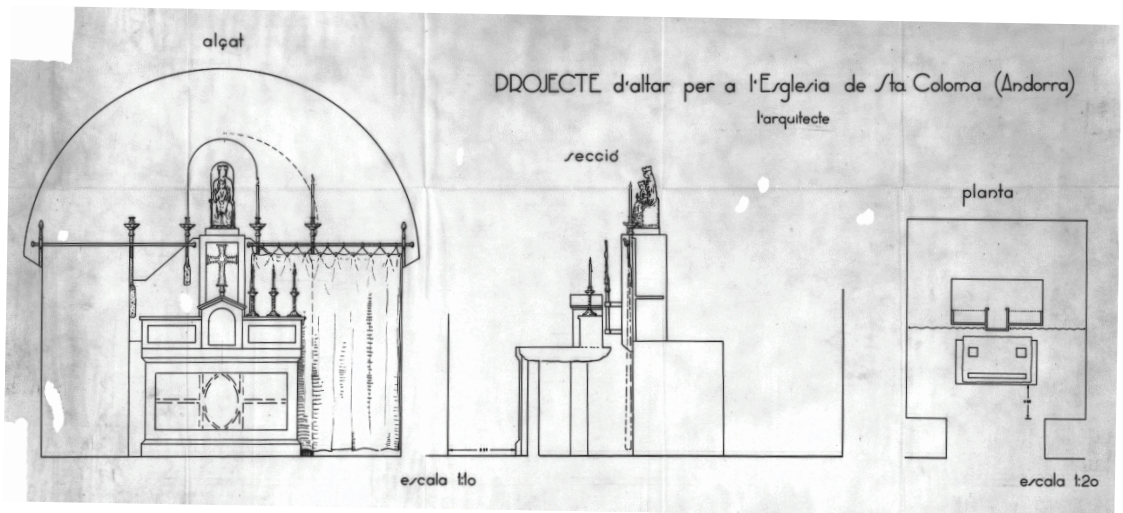
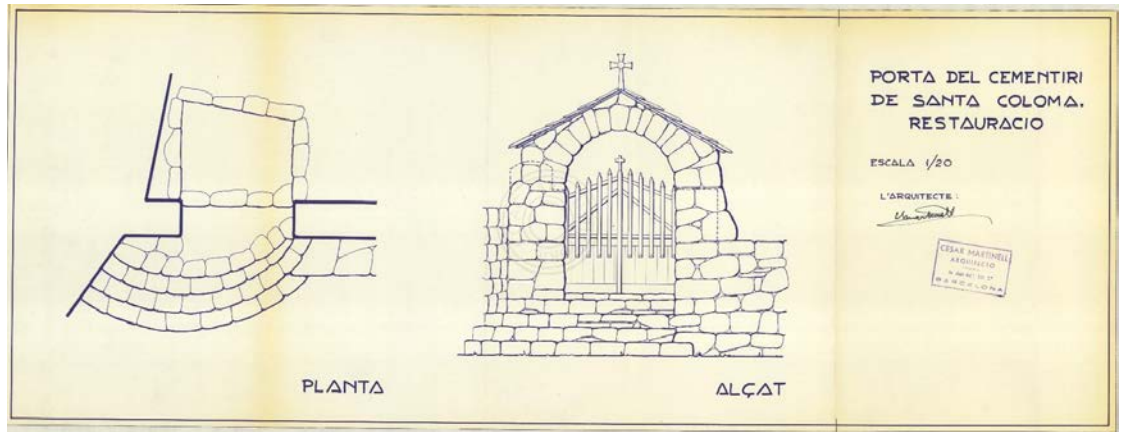
<sup>22</sup> X. Llovera, "Sant Martí de la Cortinada" en *Andorra Romànica*, Barcelona, 1989, p. 115.



# el romànic d'en **césar martinell**

## Santa Coloma

Quaranta anys després de la primera intervenció, **Martinell** torna a ocupar-se de l'església de Santa Coloma. Aquest cop per petites coses com acredita l'informe de 1964. Les intervencions més rellevants se centren a refer l'accés al cementiri i a dissenyar un deliciós altar que va ser eliminat el 1974 pel Patrimoni Cultural sense ni tan sols deixar constància de com era. Una pena! En la mateixa operació es repiquen els arrebossats de l'absis.



Proposta d'accés al recinte de l'església de Santa Coloma així com proposta de nou altar. Arxiu Històric COAC.



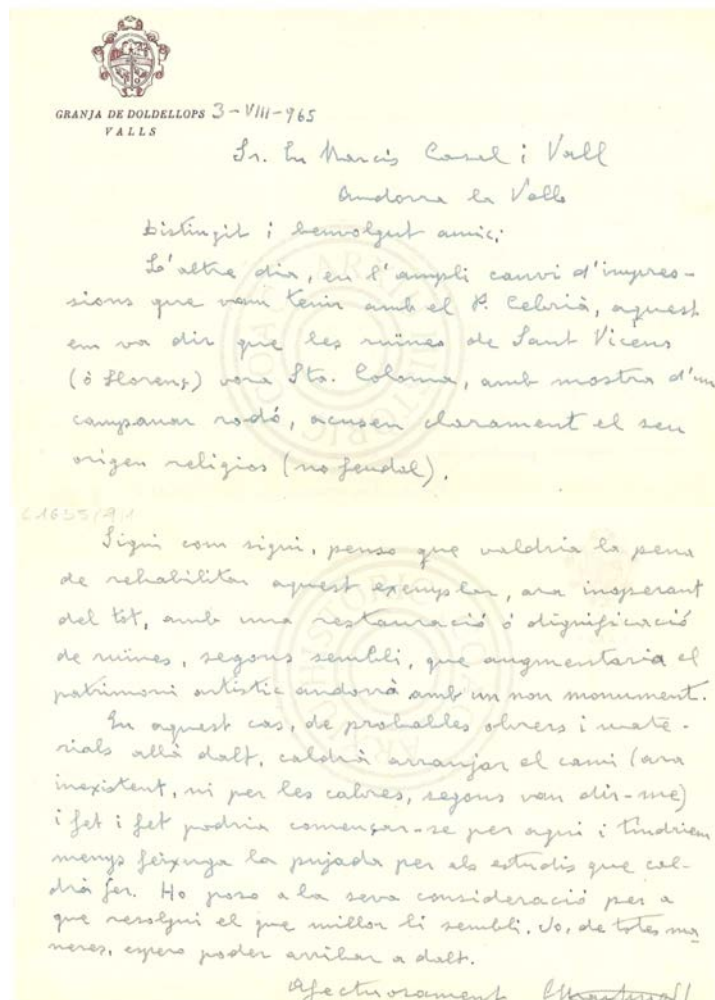


# el romànic d'en césar martinell

## Sant Vicenç d'Enclar

A Sant Vicenç d'Enclar **Martinell** no va posar ni els peus, entre altres per l'estat del camí que, segons li van dir, no era apte ni per a les cabres. Ara bé, va apuntar per carta a **Narcís Casal i Vall** (1911-1987) (en aquell moment Conseller Delegat del Departament de Qüestions Socials) de la necessitat de reconstruir-lo per: augmentar el patrimoni artístic andorrà amb un nou monument. Tasca que ja no portarà endavant ell sinó Patrimoni Cultural l'any 1982.

Més que en cap altre escrit queda palesa la voluntat de l'administració, i de l'arquitecte, de fer créixer el patrimoni, reconstruint tot allò que calgués. Sempre és més comprensible i visitable un edifici que unes restes arqueològiques. Una altra cosa és l'autenticitat del producte final.



Carta a Narcís Casal i Vall del 3 d'agost de 1965 on parla de Sant Vicenç d'Enclar. Arxiu Històric COAC.



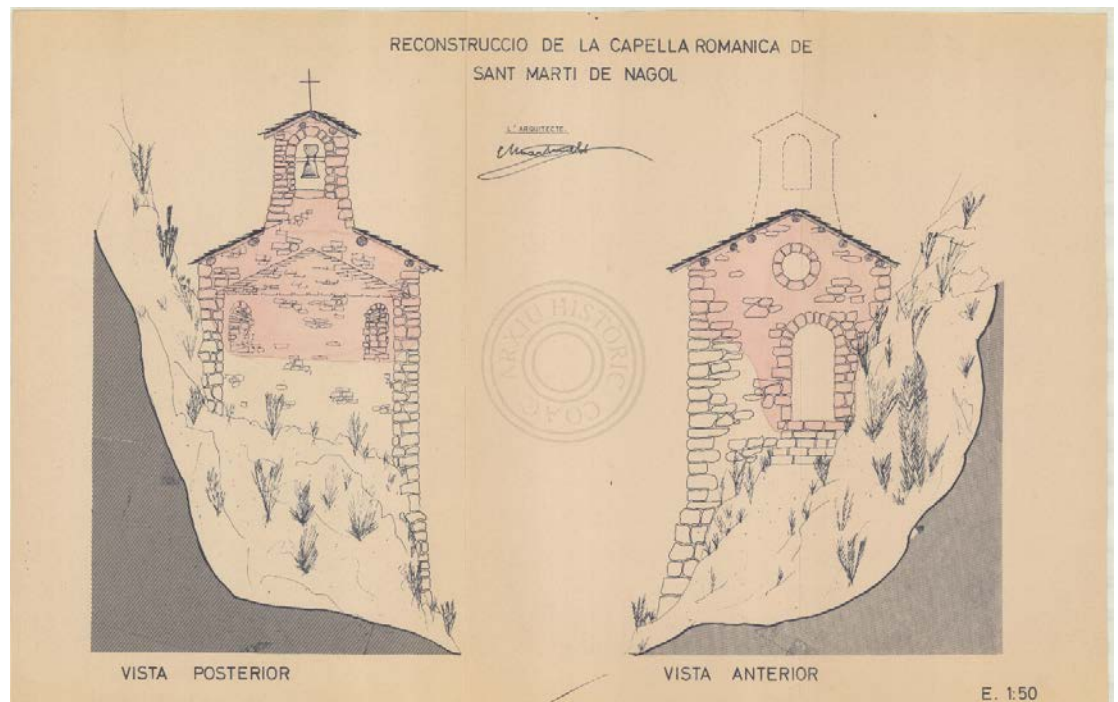
## el romànic d'en césar martinell

### Sant Romà d'Auvinyà

El 1963 **Martinell** proposa la reconstrucció de l'enrunada església de Sant Romà d'Aubinyà que creia, erròniament, preromànica. Quatre anys després signarà un projecte en el qual indica que calia separar l'obra original de la nova amb una feixa de llicorella. Les obres es van portar a terme sense control per part de ningú. Quan es va anar a veure l'obra acabada sembla que l'arquitecte va comentar a **Pere Canturri** que: ens han fet un xalet!<sup>23</sup>

### Sant Martí de Nagol

El 1964 **Martinell** proposa fer amb l'entorn de la capella de Sant Martí de Nagol el mateix que amb la resta de reconstruccions, és a dir, a partir dels indicis bastir una església. Es volia cobrir l'absis semicircular amb una volta de quart d'esfera i la nau amb fusta i lloses de llicorella "com era costum al país" alhora que es pensava arrebossar les parets interiors i el terra amb grans lloses. Les obres no es van tirar endavant fins al 1981 sota la direcció del Patrimoni Cultural després de dues campanyes arqueològiques que van aportar noves dades que obligaren a variar el projecte d'en **Martinell**.

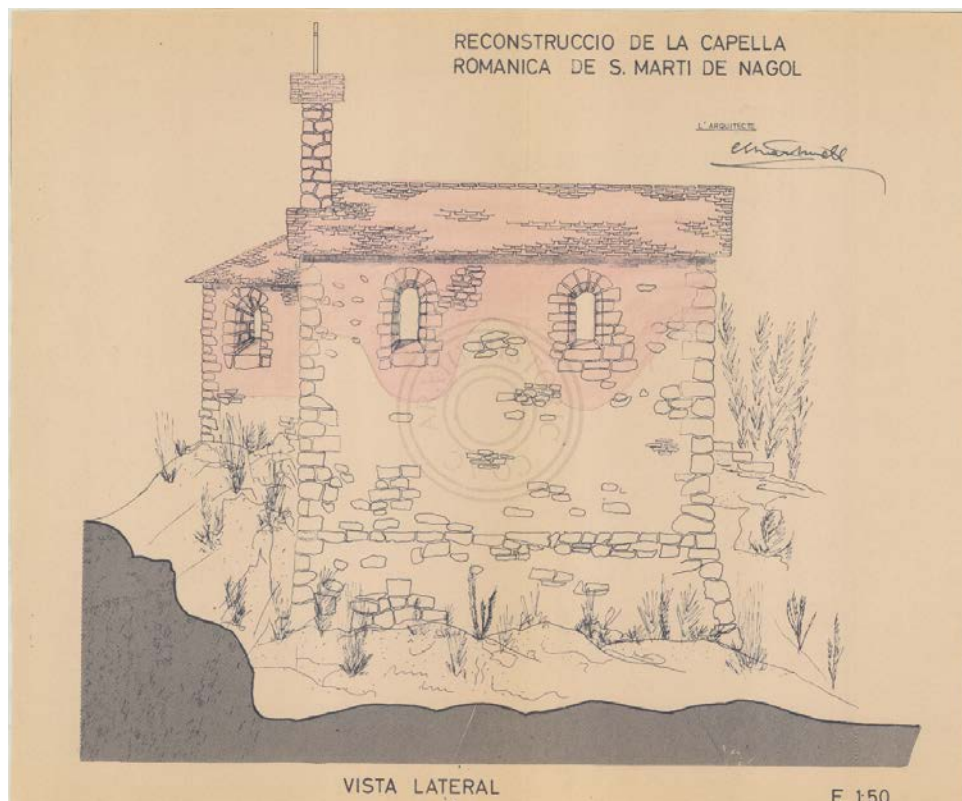
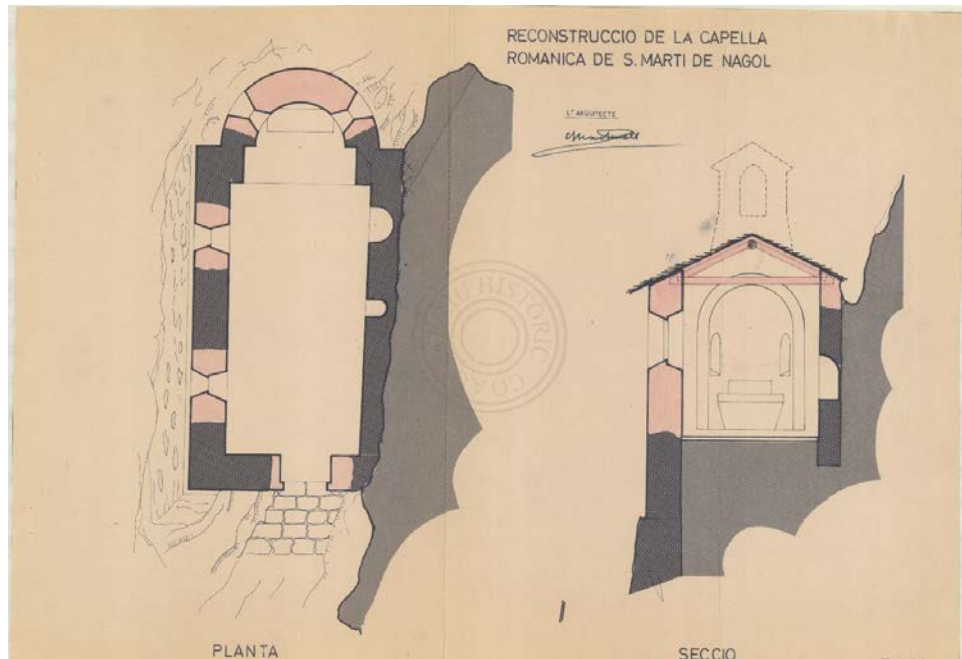


Alçats del projecte de reconstrucció de Sant Martí de Nagol. Amb vermell les parts desaparegudes a reconstruir, segons les instruccions de Martinell. Arxiu Històric COAC.

<sup>23</sup> Ibidem, p. 40.



# el romànic d'en **césar martinell**



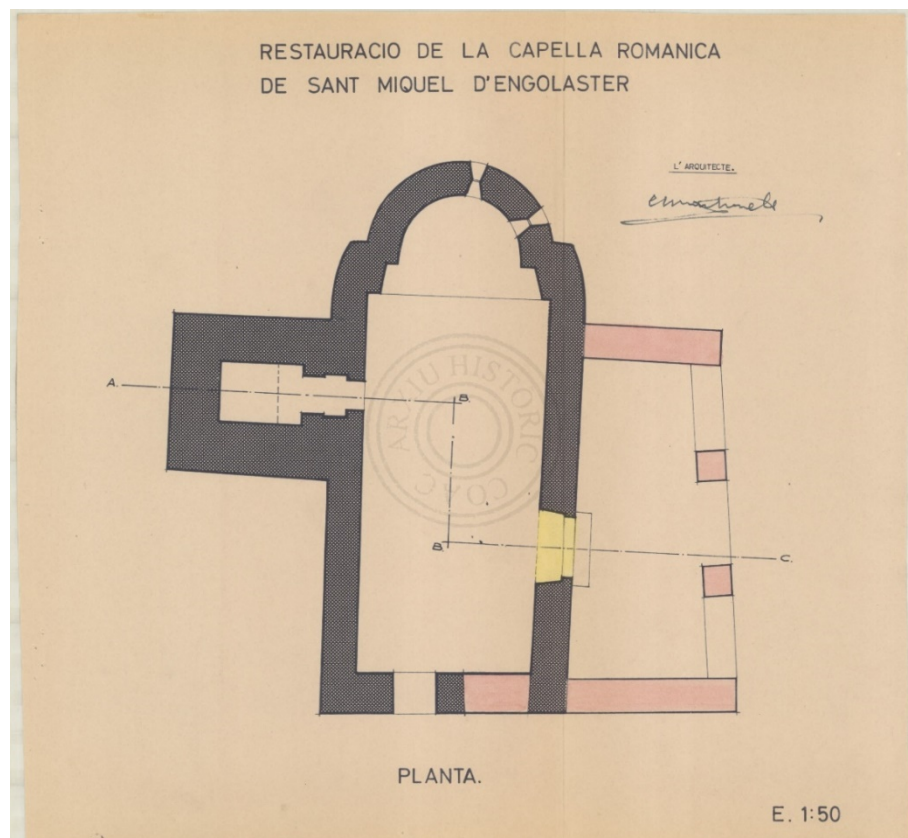
Plànols de reconstrucció de Sant Martí de Nagol. Amb vermell les parts desaparegudes a reconstruir. Arxiu Històric COAC



## el romànic d'en **césar martinell**

### Sant Miquel d'Engolasters

El 1962 es redacta un primer informe sobre els treballs més urgents. Tres anys després es fa un segon dictamen centrat en l'entorn. Tot seguit es redacta una darrera visura amb els treballs de restauració de l'església on es demana obrir els finestrals del campanar, obrir la porta lateral i tancar l'existent, reproduir les pintures romàniques i reconstruir el porxo.



Plànols de reconstrucció de Sant Martí de Nagol. Amb vermell les parts a reconstruir i amb groc la part a obrir.  
Arxiu Històric COAC

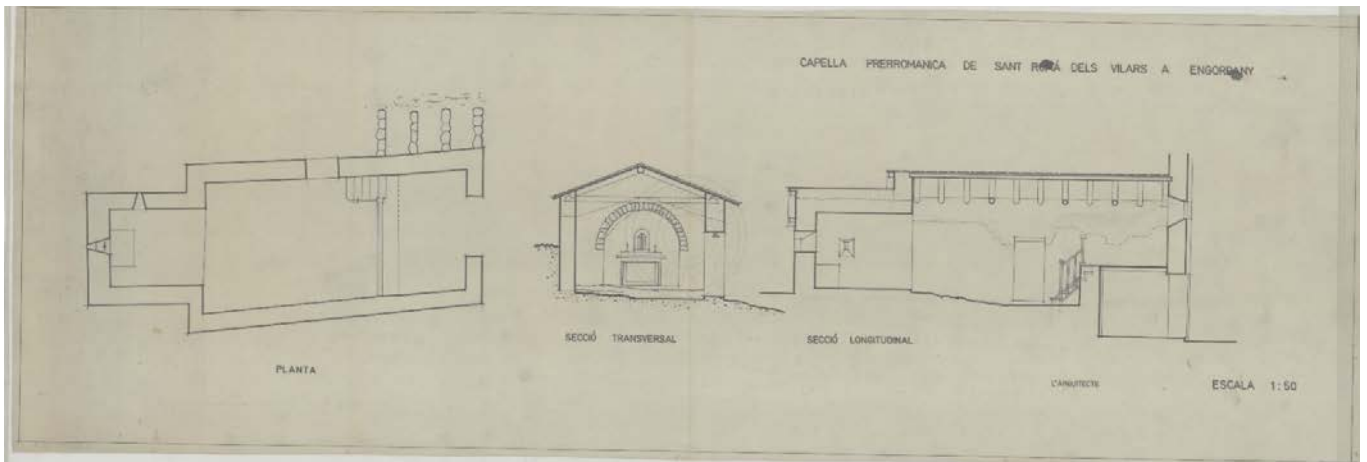
### Sant Romà dels Vilars

La capella de Sant Romà dels Vilars restava enrunada quan l'abril de 1963 **Martinell** proposa en un informe la seva reconstrucció. Poc després, el juliol, presenta un projecte partint de les restes conservades i les pautes observades a Sant Romà d'Auvinyà. Així, es cobreix la nau amb llosat de fusta i llicorella i s'aixeca un arc triomfal de mig punt. Per diferenciar les parts noves de les velles s'introdueix una franja de llicorella entre ambdues.





# el romànic d'en **césar martinell**



Plànol de Sant Romà dels Vilars. Amb línia discontinua la frontera entre part nova i vella. Arxiu Històric COAC.

## **ELS ENTORNS DE PROTECCIÓ**

En diferents notes i informes **Martinell** va donar indicacions sobre la seva visió dels entorns dels monuments, el que ell deia "ambient del lloc". Demanava que es conservés el paisatge en general i l'àrea al voltant dels monuments en particular, amb especial atenció als ponts: Escalls, Sant Antoni o Margineda i als pobles: Pal, Anyós... Proposava que les noves construccions veïnes fossin del "tipus andorrà modern que adoptin els procediments moderns a la tradició". És difícil saber què volia dir amb aquesta descripció, però tenim com a exemple amb la proposta que va fer per urbanitzar el voltant de Santa Coloma.

Quatre monuments van ser els que van centrar la seva preocupació: **Sant Joan de Caselles** a Canillo, **Sant Miquel d'Engolasters** a Escaldes-Engordany, **Santa Coloma** a Andorra la Vella i **Sant Romà de Les Bons** a Encamp.



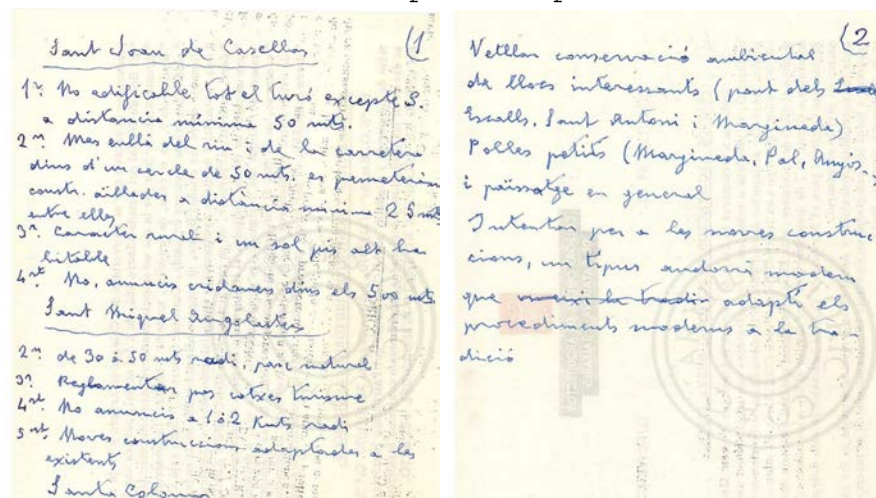
# el romànic d'en césar martinell



Recreació de l'entorn de Santa Coloma a partir dels plànols ideats per Martinell el 1967 on podem veure el tipus d'arquitectura que pensava per l'entorn del monument.

## Sant Joan de Caselles

Per Sant Joan de Caselles proposava un perímetre de protecció mínim de 50 m on no es permetria publicitat. En tot cas, més enllà del riu i la carretera, a 25 m de distància podrien traçar-se vials rurals i construccions aïllades de planta i pis distanciades 25 m entre elles.



Nota manuscrita sobre els entorns de Sant Joan de Caselles, Sant Miquel d'Engolasters, Santa Coloma i altres on Martinell resumeix la seva idea al respecte. A sota esborrany de carta per Bonaventura Armengol del 2 de desembre de 1970 on aprofundeix en l'entorn de Sant Joan de Caselles a propòsit d'un hotel que es volia aixecar a prop.



# el romànic d'en césar martinell

H. M. B. Bonarri armerose  
Sr. Pere Candau  
President del S. E. Logos  
Andorra la V.  
2-XI-70  
Molt bon i distingit amic  
Bonasplut amic

En la nostra visita a S. Miquel de Prats  
el 31 pat en van Respecte el dictamen  
q. no queda pendent sobre l'edificació  
~~propose~~ d'un Hotel, que proposa el  
Sr. Josep Rosell Vidal prop de St. Joan de  
Caselles, resulta que el meu dictamen  
de 23. maig 69 no es podran edificar cases  
~~allotjats~~ a menys de 25 mts de distancia.

Com veig que ~~l'edificació~~ l'edificació que es  
demana es tocant a un ganatge fet de nou,  
el meu informe hauria de ser ~~amb~~ denega-  
tori a ~~la concessió i hauria de denegar-se~~ per  
no ser que els dos edificis fossin del  
mateix propietari i es consideressin un de  
sol. Si agrairé ~~ser~~ em vulgui aclarir  
aquest punt per tal que el meu escrit  
constitui el punt de vista d'aquiescència  
lament

## Sant Miquel d'Engolasters

Respecte a Sant Miquel d'Engolasters **Martinell** proposa un entorn de protecció d'entre 30 a 50 m sense cap edificació i amb la conservació de la vegetació autòctona. Talment com un parc o, com dirà ell, "jardí rústic". Suggereix traçar un vial més allunyat i més avall que el projectat així com un reglament per controlar el trànsit. El neguit pel vial el portarà a entrevistar-se amb l'enginyer encarregat del projecte sense que tingués èxit en la seva petició. **Martinell** preveia un aparcament en un recinte delimitat per arbustos darrere del campanar i en un pla més baix. Allunyar la publicitat a 1 o 2 km de distància així com tota construcció que desentonés. Les noves edificacions serien, com a màxim, de planta baixa i pis amb parets de pedra i llosats de pissarra.



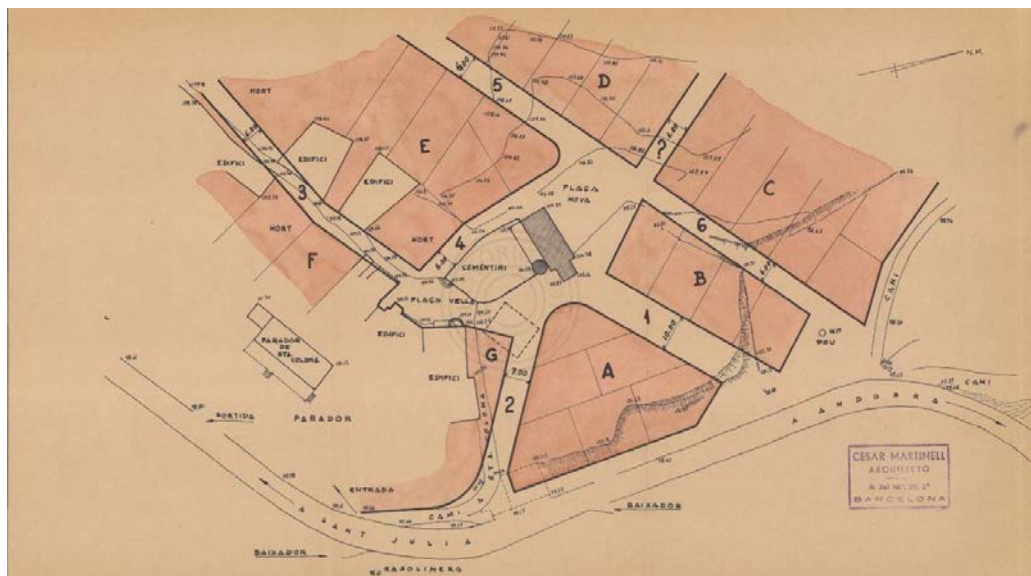


# el romànic d'en césar martinell

## Santa Coloma

El cas de Santa Coloma és paradoxal. Es tracta d'un projecte d'envergadura que, segons **Xavier Mingorance**<sup>24</sup>, sembla que va implicar al Consell General, als tècnics del Patrimoni Cultural, als propietaris de l'entorn, al Copríncep francès, **Charles de Gaulle**, i a un arquitecte designat per aquest. En el seu dietari l'arquitecte només registra una entrada al respecte. Es tracta del divendres 31 de març de 1967 on entre altres temes comenta que: "Demanat pel Síndic assisteixo a la reunió en què es parla del pla de nova urbanització de Santa Coloma amb assistència de l'advocat dels propietaris dels terrenys afectats". Recordem que al febrer havia presentat el projecte d'urbanització amb de les illes, els carrers i les edificacions.

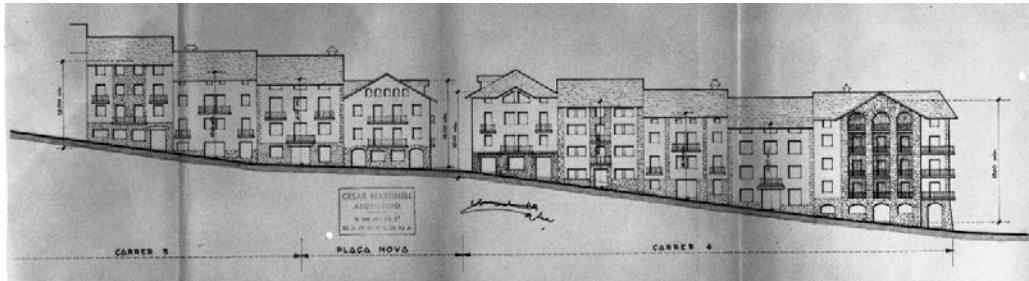
**Martinell** no proposa aquí una zona no edificable al voltant de l'església sinó que la situa dintre d'una trama urbana. Projecta l'eixample de Santa Coloma conservant el recinte del temple i la plaça vella alhora que genera una nova plaça al darrere. El campanar queda com a fita urbana al final de dos nous carrers (l'ú i el dos) que serien visibles pujant o baixant amb cotxe per la carretera general. Queda clar que **Martinell** distingeix entre esglésies rurals, al mig de la muntanya, com ara Sant Joan de Canillo o Sant Miquel d'Engolasters on cal un perímetre lliure d'edificacions preservar aquell "ambient del lloc" i esglésies urbanes, és a dir, al mig del poble on cal fer compatible el creixement del nucli antic amb el monument.



<sup>24</sup> Ibidem, 45.



# el romànic d'en **césar martinell**



Planta de l'exemple de Santa Coloma amb l'aspecte dels alçats dels carrers. Arxiu Històric COAC

## Sant Romà de les Bons

En un extens informe-dictamen (l'única vegada que fa servir les dues paraules juntes) del 10 de novembre de 1964 explica que en la visita a Sant Romà de les Bons es va trobar amb uns murs al turó que eren com una "mena d'extemporànies defenses militars, que li han tret l'aspecte natural que li és propi". Aquestes parets presentaven unes sortides que combinat amb uns dipòsits cilíndrics apuntaven a uns salts d'aigua al que se sumarien jocs de llums. Tot el muntatge li va semblar aberrant, ja que "poden fer el seu efecte en un altre emplaçament, però no allí on la corrent d'aigua no hi és natural ni per la topografia ni pel sentit arquitectònic-religiós d'una esglésiola romànica. Molt menys en la disposició que sembla endevinar-se, de cascades lluminoses, més pròpies d'espectacles mundans que del recinte auster i retirat que és un dels atractius del lloc que ens ocupa".

Per tot plegat, demanava que es retirés el muntatge (fet que es va fer parcialment) i que es formés "una zona prudencial de protecció, dins de la qual no sigui permès fer cap edificació ni modificació que pugui alterar la bellesa o l'ambient del paisatge; a qual efecte no es podrà efectuar cap obra dins de dita zona, sense l'autorització de la dita Iltre. Junta de Cultura".

## **IL.LUMINACIÓ ARTIFICIAL**

El tema de la il·luminació artificial era quelcom que no acabava de fer el pes a **Martinell**, ja que trobava que distorsionava la percepció natural dels monuments. En general acceptava sense entusiasme la novetat, que no deixava de ser una forma de reclam turístic més, però mirava que no distorsionés massa el monument. Així, per exemple, pel pont de Sant Antoni demana que la direcció dels reflectors sigui descendent. Ara bé, allà on va desenvolupar la seva posició respecte a la il·luminació artificial va ser a Sant Romà de les Bons arran del joc d'aigua i llum que s'estava muntant.



# el romànic d'en césar martinell

**Martinell** comenta que "tinguem en compte que els elements arquitectònics adquireixen la seva màxima bellesa amb il·luminació natural, que va de dalt a baix i amb efectes de contrast entre superfícies clares, obtingudes amb els paraments exteriors dels murs, i les parts fosques que produeixen els buits de les obertures. Contràriament, la il·luminació artificial sol produir-se de baix a dalt, amb la qual cosa s'inverteixen les ombres, quedant clares algunes parts que haurien de ser fosques i al revés, en detriment de la bellesa del conjunt. Es doncs, encara, el contrasentit de què, per la major facilitat que hi ha d'il·luminar interiors, a aquests se'ls acostuma a donar major intensitat de llum que als exteriors, quan a la realitat passa al revés. Els finestrals d'una campanar o el pòrtic d'una església, que estem acostumats a veure foscos o en penombra, amb la llum artificial se'ns presenten exageradament lluminosos; com una cosa estranya que mai no hem vist. Si a alguns els pot semblar que tal efecte de llum 'fa bonic', cal dir que aquesta boniquesa ingènua és en perjudici de la veritable bellesa de l'edifici, que els focus transformen en una fantasmagòrica arbitrària".

Si aquells primers intents d'il·luminació artificial li grinyolaven, no sé què hauria dit de la mania de resseguir el perímetre de les esglésies amb tires de led que podem veure en l'actualitat? Segur que ho rebutjaria de ple!.

## EN RESUM

Mentre Andorra s'endinsava a la segona meitat del segle XX, tenint presents les penúries de dues postguerres com l'espanyola i la mundial, s'albirava un futur prometedor gràcies al turisme de masses. Els visitants, atrets pel comerç i pels esports d'hivern, tenien una idea preconcebuda del que era Andorra i el Pirineu. La serralada significava rusticitat i la paret de pedra nua l'autenticitat sense filtres amb el Romànic com a quintaessència. Els revestiments quedaven proscriuïts en l'imaginari del turista i, per contagi, dels pirinencs. El despullament de Casa de la Vall, el 1962, sota la direcció de Joaquim de Ros i Josep Caneda va ser el suport oficial a aquesta moda. A partir d'aquí, tota casa, fos vella o fos nova, havia de ser de pedra vista. Les primeres es repicaven mentre que les segones es revestien per, com es deia aleshores, ser de "pedra país."

En aquells moments de canvis socioeconòmics profunds amb una immigració disparada el patrimoni serviria per refermar tant la identitat com la imatge que el visitant esperava de nosaltres. Tot anava en la mateixa direcció i tot eren guanys pel que posar el Romànic al dia era el que tocava. I tocava en tota la seva extensió



## el romànic d'en cèsar martinell

per molt que fos saltuàriament, sense aprofundiment ni grans estudis previs.

En aquelles circumstàncies no pot estranyar que fos **Cèsar Martinell** l'encarregat de revisar el llegat medieval andorrà amb la inestimable ajuda d'en **Pere Canturri**. Era un arquitecte septuagenari, jubilat, conservador, creient i amb prestigi que casava amb el tarannà de la societat andorrana i que s'adaptava a les necessitats locals per sobre de les exigències de la disciplina. Una disciplina que ja en aquell moment tenia gruix, no debades, el 1964, es publica la famosa **Carta de Venècia** (continuada de la **Carta d'Atenes** de 1931) on en l'article sobre la **Restauració** (art. 9) es parla del seu caràcter excepcional, de l'obligació d'estudis arqueològics i històrics previs, de que tot complement indispensable havia de ser reconeixible i del nostre temps i, sobretot, que el límit de l'actuació estava on començava la hipòtesi. Aquesta era l'ortodòxia. La que calia seguir tot i que no era quelcom generalitzat com demostren les restauracions historicistes d'**Adolf Florensa** a Barcelona.

**Martinell** no va ser mai un especialista ni un teòric de la **Restauració monumental** i de fet no apareix mencionat en la bibliografia sobre la disciplina ni en l'àmbit espanyol ni en el català<sup>25</sup>. Podem dir que es va apropar a la tendència "conservacionista" però, si calia, s'emmotllava a les demandes del promotor amb "restauracions en estil". A Andorra se sumà a la voluntat estatal de rescatar tot el llegat medieval, per molt poc que quedés i per moltes modificacions que calgués eliminar. No hi ha discussions al respecte. Era una voluntat ferma. No es debat sobre architectures vives o mortes, a les que aplicar procediments arqueològics, ni sobre el valor de les intervencions posteriors. No, calia recuperar l'essència romànica sigui amb reconstruccions com en els casos de **Sant Romà d'Auvinyà**, **Sant Martí de Nagol** i **Sant Romà dels Vilars**, sigui amb transformacions com la nova capella de **Sant Martí de la Cortinada** o sigui amb unificacions al gust del turista amb el repicat exterior ("escatar" deia ell possiblement perquè era una paraula que sonava menys agressiva) de **Sant Martí de la Cortinada**, **Sant Climent de Pal**, **Sant Serni de Nagol**, **Sant Pere d'Aixirivall**, **Sant Miquel d'Engolasters...** Una altra cosa serà la rigorositat de les intervencions com demostra l'error en les dimensions de la planta de la nova capella de **Sant Martí de la Cortinada**.

<sup>25</sup> Per posar algun exemple: R. Lacuesta, *Restauració monumental a Catalunya (segles XIX i XX)*, Les aportacions de la Diputació de Barcelona, Barcelona, 2000; P. Nasqués, "La restauración monumental como proceso histórico: El caso español, 1800-1950", en *Curso de Mecánica y Tecnología de los Edificios Antiguos*, Madrid, 1987; I. González-Varas, *Conservación de bienes culturales. Teoría, historia, principios y normas*, Madrid, 1999; I. Ordieles, *Historia de la restauración monumental en España (1835-1939)*, Madrid, 1995.





# el romànic d'en césar martinell

Tot i això, tindrà presents les pautes de distinció entre parts velles i noves, separant amb franges de pedra de llicorella, com en **Sant Martí de Nagol** o **Sant Romà dels Vilars**. Defensarà la conservació dels nuclis antics i els entorns dels monuments amb àrees no edificables per les capelles rurals aïllades com les de **Sant Joan de Caselles**, **Sant Romà de les Bons** o **Sant Miquel d'Engolasters**, i amb una ordenació urbanística en les urbanes com **Santa Coloma** on esbossa la seva visió d'una arquitectura contemporània per a Andorra.

El conjunt de les seves intervencions no van seguir cap ordre establert responent, més aviat, a les necessitats de cada moment, a les disposicions pressupostàries i als mitjans humans disponibles que, en aquella època d'expansió edilícia, no sobraven. De fet, va ser habitual que **Martinell** es queixés dels retards en les obres, sovint considerables. La documentació elaborada va ser concisa i adaptada a la intervenció sense cap registre documental dels treballs ni de les parts eliminades. Quan es va decidir reconstruir es van fer plànols i memòries sense massa definició tècnica. La referència a seguir la forma de fer del lloc era usual i els peròs posteriors també. L'arquitecte visitava tot el que podia amb sessions maratonianes, però no sempre arribava a temps per rectificar la intervenció.

En definitiva, en aquell context **Martinell** va aportar el seu saber constructiu i el seu entusiasme professional a la causa de revifar el nostre patrimoni medieval amb actuacions que l'han conformat amb l'aspecte que tenen actualment i, de retruc, la nostra idea de Romànic.

